

Vorlagennummer: E 18/0275/WP18
Öffentlichkeitsstatus: öffentlich
Datum: 04.11.2024

Wirtschaftsplan 2025 der eigenbetriebsähnlichen Einrichtung Aachener Stadtbetrieb der StadtAachen

Vorlageart: Entscheidungsvorlage
Federführende Dienststelle: E 18 - Aachener Stadtbetrieb
Beteiligte Dienststellen:
Verfasst von: DEZ VII, E 18/ZD.600

Beratungsfolge:

Datum	Gremium	Zuständigkeit
14.01.2025	Betriebsausschuss Aachener Stadtbetrieb	Anhörung/Empfehlung
28.01.2025	Finanzausschuss	Kenntnisnahme
05.02.2025	Rat der Stadt Aachen	Entscheidung

Beschlussvorschlag:

1.

Der Betriebsausschuss Aachener Stadtbetrieb empfiehlt dem Rat der Stadt Aachen, den Wirtschaftsplan 2025 der eigenbetriebsähnlichen Einrichtung Aachener Stadtbetrieb zu beschließen.

2.

Der Finanzausschuss nimmt den Wirtschaftsplan 2025 der eigenbetriebsähnlichen Einrichtung Aachener Stadtbetrieb zur Kenntnis.

3.

Der Rat der Stadt Aachen beschließt auf Empfehlung des Betriebsausschusses Aachener Stadtbetrieb den Wirtschaftsplan 2025 der eigenbetriebsähnlichen Einrichtung Aachener Stadtbetrieb.

Finanzielle Auswirkungen:

	JA	NEIN	
	X		

Investive Auswirkungen	Ansatz 20xx	Fortgeschrieben er Ansatz 20xx	Ansatz 20xx ff.	Fortgeschrieben er Ansatz 20xx ff.	Gesamtbedarf (alt)	Gesamt- bedarf (neu)
Einzahlungen	0	0	0	0	0	0
Auszahlungen	0	0	0	0	0	0
Ergebnis	0	0	0	0	0	0
<i>+ Verbesserung / - Verschlechterung</i>	0		0			
	Deckung ist gegeben/ keine ausreichende Deckung vorhanden		Deckung ist gegeben/ keine ausreichende Deckung vorhanden			

konsumtive Auswirkungen	Ansatz 20xx	Fortgeschrieben er Ansatz 20xx	Ansatz 20xx ff.	Fortgeschrieben er Ansatz 20xx ff.	Folge-kosten (alt)	Folge-kosten (neu)
Ertrag	0	0	0	0	0	0
Personal-/ Sachaufwand	0	0	0	0	0	0
Abschreibungen	0	0	0	0	0	0
Ergebnis	0	0	0	0	0	0
<i>+ Verbesserung / - Verschlechterung</i>	0		0			
	Deckung ist gegeben/ keine ausreichende Deckung vorhanden		Deckung ist gegeben/ keine ausreichende Deckung vorhanden			

Weitere Erläuterungen (bei Bedarf):

Siehe Erläuterungstext ab Seite 4.

Klimarelevanz:

Bedeutung der Maßnahme für den Klimaschutz/Bedeutung der Maßnahme für die Klimafolgenanpassung (in den freien Feldern ankreuzen)

Zur Relevanz der Maßnahme für den Klimaschutz

Die Maßnahme hat folgende Relevanz:

<i>keine</i>	<i>positiv</i>	<i>negativ</i>	<i>nicht eindeutig</i>
X			

Der Effekt auf die CO2-Emissionen ist:

<i>gering</i>	<i>mittel</i>	<i>groß</i>	<i>nicht ermittelbar</i>
			X

Zur Relevanz der Maßnahme für die Klimafolgenanpassung

Die Maßnahme hat folgende Relevanz:

<i>keine</i>	<i>positiv</i>	<i>negativ</i>	<i>nicht eindeutig</i>
X			

Größenordnung der Effekte

Wenn quantitative Auswirkungen ermittelbar sind, sind die Felder entsprechend anzukreuzen.

Die **CO₂-Einsparung** durch die Maßnahme ist (bei positiven Maßnahmen):

- gering unter 80 t / Jahr (0,1% des jährl. Einsparziels)
- mittel 80 t bis ca. 770 t / Jahr (0,1% bis 1% des jährl. Einsparziels)
- groß mehr als 770 t / Jahr (über 1% des jährl. Einsparziels)

Die **Erhöhung der CO₂-Emissionen** durch die Maßnahme ist (bei negativen Maßnahmen):

- gering unter 80 t / Jahr (0,1% des jährl. Einsparziels)
- mittel 80 bis ca. 770 t / Jahr (0,1% bis 1% des jährl. Einsparziels)
- groß mehr als 770 t / Jahr (über 1% des jährl. Einsparziels)

Eine Kompensation der zusätzlich entstehenden CO₂-Emissionen erfolgt:

- vollständig
- überwiegend (50% - 99%)
- teilweise (1% - 49 %)
- nicht
- nicht bekannt

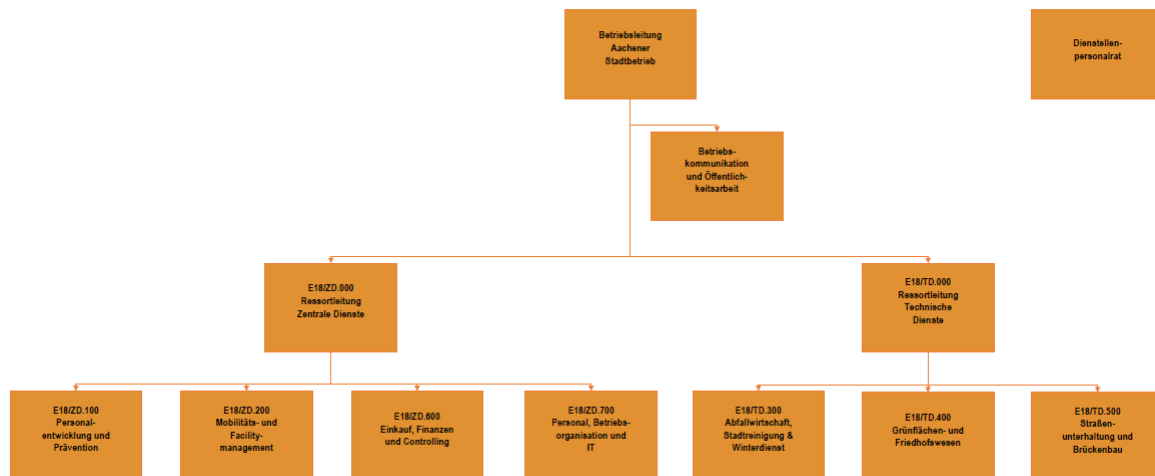
Erläuterungen:

VORWORT

Die ab dem 01.01.2003 gebildete eigenbetriebsähnliche Einrichtung Aachener Stadtbetrieb nimmt die Durchführung und Gewährleistung der Aufgaben in den Bereichen Abfallwirtschaft, Friedhofswesen, Krematorium, Grün- und Freiflächenpflege (inkl. Sportanlagen und Spielplätze), Straßenreinigung und gebührenpflichtiger Winterdienst sowie den Hilfs- und Nebenbetrieben wahr. Zum 01.01.2007 wurde das Aufgabenspektrum des Aachener Stadtbetriebes durch die Integration des damaligen Bauhofes des Fachbereichs Verkehr und Tiefbau (FB 68/21) um die Aufgabe der Straßenunterhaltung erweitert.

Der zu beschließende Wirtschaftsplan stellt die nach den Prinzipien kaufmännischer Sorgfalt aufgestellte Prognose des Jahresergebnisses (Erfolgsplan) für das Wirtschaftsjahr 2024 dar. Er besteht aus dem Erfolgsplan (Anlage 1 und 1.a-b), der mittelfristigen Ergebnisplanung (Anlage 1.c), dem Vermögensplan (Anlage 2 und 2.a-b), dem Stellenplan (Anlage 3) sowie dem Finanzplan für die Jahre 2024-2028 (Anlage 4). Der Wirtschaftsplan wird mit seinen Anlagen als Gesamtplan für alle Aufgabenbereiche des Aachener Stadtbetriebes aufgestellt.

Organigramm Aachener Stadtbetrieb (ab dem 01.10.2024)



Der Aufbau des Erfolgsplans weicht in Teilen von der Struktur des Organigramms ab und ist produktorientiert gegliedert, so dass insbesondere bei den Gebührenhaushalten eine Transparenz und Vergleichbarkeit mit den Vorjahren gewährleistet ist.

ERFOLGSPLAN

Der Erfolgsplan entspricht dem Gliederungsschema der Gewinn- und Verlustrechnung nach dem Gesamtkostenverfahren laut Handelsgesetzbuch und Eigenbetriebsverordnung, erweitert um die Information der innerbetrieblichen Leistungsverrechnung. Das Einnahme- und Ausgabevolumen wurde den Aufgabenbereichen des Aachener Stadtbetriebes verursachungsgerecht zugeordnet und entspricht den aus heutiger Sicht notwendigen Ansätzen für die wirtschaftliche Wahrnehmung der Aufgaben.

ERTRÄGE

Zuschuss aus gebührenrelevanten Leistungen

Die Einnahmen aus den Gebührenhaushalten werden im städtischen Haushalt verbucht. Im Wirtschaftsjahr 2025 erhält der E 18 eine pauschale Abgeltung für die von ihm erbrachten Leistungen auf Basis der im Wirtschaftsplan dargestellten Planwerte, denen die Ermittlung der Kosten für die operativen Tätigkeiten zugrunde liegt. Der von der Stadt Aachen geleistete Zuschuss wird beim E 18 ertragswirksam erfasst. Der Zuschuss stellt beim E 18 einen Ersatz für die nicht bei ihm, sondern bei der Stadt Aachen erfassten Gebühreneinnahmen dar.

Der Zuschussbedarf der gebührenrelevanten Betriebssparten beträgt 51.202 T€ (Vorjahr 50.349 T€). Im Bereich der Straßenreinigung und Winterdienst wurde der Zuschuss um 290 T€ im Vergleich zum Vorjahr erhöht und im Bereich Friedhof und Krematorium um 348 T€. Im gebührenrelevanten Bereich Abfallwirtschaft wurde der Zuschuss im Vergleich zum Vorjahr um 215 T€ erhöht.

Der Zuschuss aus gebührenrelevanten Leistungen beinhaltet nicht den anteiligen Verwaltungskostenbeitrag, welcher im städtischen Haushalt für die Produkte aus den Bereichen Abfallwirtschaft, Straßenreinigung und Friedhofswesen veranschlagt ist.

Zuschuss städtischer Haushalt

In den Sparten Grün- und Freiflächenpflege sowie Straßenunterhaltung und Brückenbau erhält der Aachener Stadtbetrieb einen Zuschuss aus dem städtischen Haushalt. Der Kaufmännische Bereich inklusive der Technik erhält einen Betriebskostenzuschuss, um den Aufwand für die Zinsen der Gesellschafterdarlehen „Kauf des Gebäudes Madrider Ring“ zu decken. Alle weiteren Aufwendungen werden über die innerbetriebliche Leistungsverrechnung vollständig vom gesamten Betrieb getragen. Im Vergleich zum Vorjahr wurde der Betriebskostenzuschuss des städtischen Haushalts um insgesamt 891 T€ erhöht.

Der im Wirtschaftsplan verbleibende kalkulierte Fehlbedarf in Höhe von 1.108 T€ ist aus der allgemeinen Rücklage des Betriebes zu decken.

Der Zuschuss aus dem städtischen Haushalt deckt ebenfalls Leistungen des Aachener Stadtbetriebes für das CHIO, die Karlspreisverleihung sowie sonstige für die Stadt Aachen bedeutsame Veranstaltungen. Diese veranstaltungsbezogenen Kosten werden nicht weiterberechnet, sondern stellen aufgrund der herausragenden Bedeutung einen Beitrag des Aachener Stadtbetriebes bzw. der Stadt Aachen dar. Sämtliche Leistungen für weitere Veranstaltungen werden, nicht zuletzt wegen der schwierigen Haushaltslage, dem jeweiligen Auftraggeber in Rechnung gestellt.

Sowohl der Zuschuss aus gebührenrelevanten Leistungen als auch der Zuschuss vom städtischen Haushalt sind von den jeweils zuständigen städtischen Stellen in vier gleich hohen Raten zu Beginn eines Quartals auf das Konto des Aachener Stadtbetriebes zu überweisen, damit die wirtschaftliche Handlungsfähigkeit gesichert ist. Eine Veränderung des jeweiligen Zuschusses bedarf der Zustimmung des Betriebsausschusses des Aachener Stadtbetriebes.

Erlöse aus Drittgeschäften / Leistungen für die Stadt Aachen

	Betrag	Bemerkung
Abfallwirtschaft	2.888 T€	Erlöse aus Papierverkauf, Entgelte DSD (Duales System Deutschland)
Friedhofswesen und Krematorium	87 T€	Erlöse durch den Verkauf von Grabsteinen und Metallen; Mieteinnahmen
Grün- und Freiflächenpflege	666 T€	gärtnerische Jahrespflege und Baumpflegearbeiten an städtischen Objekten; Veranstaltungen
Kaufmännischer Bereich und Technik	290 T€	Gestellung von Betriebsstoffen, Arbeiten und Leistungen der Werkstatt; Einnahmen der betriebseigenen Kantine
Straßenunterhaltung und Brückenbau	433 T€	Kostenersatz für die Beseitigung von Schäden und Sicherstellung der Verkehrssicherheit
Straßenreinigung	356 T€	Sonderreinigungen, Winterdienst an städtischen Objekten

Sonstige Erträge

	Betrag	Bemerkung
Friedhofswesen und Krematorium	755 T€	Einnahmen aus Grabanlagen und Grabbepflanzungen der Stiftungsgräber; Ersatz der Unterhaltungskosten jüdische Friedhöfe; Erlöse durch den Verkauf von GWG (Geringwertige Wirtschaftsgüter), Fördergelder Biodiversität und Klimawandel
Grün- und Freiflächenpflege	780 T€	Erlöse aus der Gestellung von Arbeitsgeräten und Leistungen; Ersatz für Schäden; Investive Zuschüsse; Fördermittel für Projekte zum Klimaschutz
Kaufmännischer Bereich und Technik	425 T€	Erträge aus Personalkostenerstattungen; Ersatz für Schäden
Abfallwirtschaft	412 T€	Erlöse aus Anlagenabgängen; investive Zuschüsse
Straßenunterhaltung	174 T€	Erlöse aus Materialverkauf und Anlagenabgängen; investive Zuschüsse
Straßenreinigung	211 T€	Erlöse aus Anlagenabgängen; investive Zuschüsse

AUFWENDUNGEN

Material- und Dienstleistungsaufwand

Diese Position beinhaltet im Wesentlichen die zur Leistungserbringung notwendigen Roh-, Hilfs- und Betriebsstoffe sowie die bezogenen Fremdleistungen (z.B. Gebühren des Zweckverbands Entsorgungsregion West (ZEW), Asphaltarbeiten, gärtnerische Unterhaltung, Baumpflegearbeiten, Projekte Biodiversität und Klimawandel auf Friedhöfen, Reparaturaufträge durch Fachwerkstätten).

Personalaufwand

Die im Stellenplan dargelegte Gehaltsstruktur wird mit den unter dem Posten Personalaufwand veranschlagten Mitteln gedeckt. Dem Aachener Stadtbetrieb zugewiesene Beamte werden weiterhin im Stellenplan der Stadt Aachen geführt. Die Abrechnung erfolgt aufwandsgemäß anhand der entstandenen Ist-Kosten. Zum 01.01.2025 enthält der Personalkostenansatz einen Anteil für die Aufwendungen der Beamten in Summe von 1.321 T€. In diesen Erstattungsbeträgen sind anteilig auch die Beträge enthalten, welche die Stadt Aachen der Pensionsrücklage zuführt.

Im Bereich der Personalkosten wurden absehbare Personalkostensteigerungen berücksichtigt. Der Ansatz für den Personalaufwand enthält zudem die voraussichtlich in 2025 entstehenden anteiligen Kosten für die beabsichtigte Erweiterung des Stellenplans.

Der Personalkostenansatz berücksichtigt wie in den Vorjahren nicht den Anteil der Mitarbeitenden, welche aufgrund von Elternzeit, Mutterschutz, befristeter Freistellung, Krankheit oder sonstigen Gründen zeitweise oder dauerhaft aus der Lohnfortzahlung entfallen, sofern hierfür keine befristeten Einstellungen erfolgten. Würden diese Mitarbeitenden in der Kalkulation berücksichtigt, wäre der Personalkostenansatz entsprechend zu erhöhen.

Kapitalaufwand

Im Erfolgsplan werden die handelsrechtlichen Abschreibungen und Zinsen veranschlagt.

Bei den Gebührenbedarfsberechnungen können jedoch weiterhin die rechtlich zulässigen, höheren kalkulatorischen Kosten angesetzt werden. Die durch die Differenz zwischen kalkulatorischen und handelsrechtlichen Ansätzen bedingten Mehreinnahmen verbleiben bei der Stadt, da diese die Gebühren und somit auch den höheren Ansatz vereinnahmt.

Sonstige betriebliche Aufwendungen, Steuern

Hierunter fallen die Aufwendungen zur Bewirtschaftung, Unterhaltung und Aufrechterhaltung des Betriebes, seiner Anlagen und Vermögenswerte.

INNERBETRIEBLICHE LEISTUNGSVERRECHNUNG

Die innerbetriebliche Leistungsverrechnung gibt Auskunft darüber, welche leistungsmäßigen Beziehungen zwischen den einzelnen Betriebssparten innerhalb des Aachener Stadtbetriebes bestehen. Durch die unterjährige Erfassung und Dokumentation von Stundenaufschreibungen, Materialverbrauch und direkten Kostenzuordnungen werden die tatsächlichen Leistungsbeziehungen wertmäßig abgebildet. Hierdurch wird eine verursachungsgerechte und transparente Aufteilung erreicht.

JAHRESERGEBNIS

Insgesamt schließt der Erfolgsplan mit einem Ergebnis von -1.108T€ (Planwert Vorjahr -1.383 T€) ab. Das vorrangige Ziel des Aachener Stadtbetriebes im Wirtschaftsjahr 2025 besteht darin, den bisherigen Standard der ausgeführten Arbeiten zu halten und die Basis für eine weiterhin positive Entwicklung des Betriebes zu festigen. Durch stetige Kontrolle und Prozessüberprüfung sollen die Arbeitsabläufe weiter optimiert und bedarfsgerecht digitalisiert werden, so dass der wirtschaftliche Einsatz aller Ressourcen stets verbessert wird. Eine Intensivierung des Fuhrparkmanagements soll insbesondere eine höhere Auslastung der technischen Ressourcen (Fahrzeuge, Maschinen, Geräte) gewährleisten. Außerdem wird die Elektromobilität des Betriebes weiter gefördert, um den Verbrauch der Kraftstoffe weiter zu reduzieren und um einzelne Arbeitsprozesse umweltschonender und zugleich wirtschaftlicher zu gestalten.

Bestandteil des Erfolgsplans ist die mittelfristige Ergebnisplanung, welche Auskunft über die voraussichtlichen Aufwendungen und Erträge der weiteren drei auf das aktuelle Planungsjahr folgenden Jahre gibt. Für die Folgejahre wurden eine moderate Steigerung der Personalkosten sowie der Materialaufwendungen und Dienstleistungen berechnet.

Zur Gewährleistung der Flexibilität sollen die Ansätze des Erfolgsplans für gegenseitig deckungsfähig erklärt werden.

VERMÖGENSPLAN

Im Vermögensplan sind die geplanten Investitionen der kommenden fünf Jahre getrennt nach Betriebssparten aufgeführt. Der Ansatz aller Investitionen ist aus Sicht des Aachener Stadtbetriebs zur Weiterführung der übertragenen Aufgaben notwendig. Vom Rat der Stadt Aachen beschlossene Ansätze, welche aufgrund wirtschaftlichen Verantwortungsbewusstseins noch nicht verausgabt wurden, werden nach § 16 Abs.4 S.1 EigVO in die Folgejahre übertragen. Für das Wirtschaftsjahr 2025 ist eine Verpflichtungsermächtigung in Höhe von 12.395 T€ festgelegt worden. Dies soll die Beschaffungsvorgänge von kostenintensiven Investitionen oder von Investitionen, die aufgrund von langen Lieferzeiten frühzeitig im Wirtschaftsjahr beschafft werden müssen, optimieren und wirtschaftlicher gestalten.

Eine spartenbezogene Aufstellung der Ansätze ist der Anlage 2.a) zum Vermögensplan zu entnehmen, wo ebenfalls eine sachliche Zuordnung zu den Positionen des Anlagenspiegels erfolgt. Zur Gewährleistung der Flexibilität sollen die Ansätze des Vermögensplans für gegenseitig deckungsfähig erklärt werden.

Die Anlage 2.b) gibt Auskunft über die einzelnen geplanten Investitionsmaßnahmen und die voraussichtliche Investitionshöhe. Dabei wurden die Maßnahmen den nachstehenden Kostengruppen zugeordnet.

- | | |
|---|-----------------------|
| 1 | bis 1.000 EUR |
| 2 | 1.001 - 5.000 EUR |
| 3 | 5.001. - 20.000 EUR |
| 4 | 20.001 - 50.000 EUR |
| 5 | 50.001 - 100.000 EUR |
| 6 | 100.001 - 500.000 EUR |
| 7 | über 500.000 EUR |

Zu den prägenden Investitionen des Wirtschaftsjahres 2025 gehören unter anderem der Bau und die Inbetriebnahme von zwei neuen Kremierungsöfen. Diese Maßnahme wurde bereits am 22.11.2022 in der Betriebsausschusssitzung des Aachener Stadtbetriebes zur Sicherung des künftigen Krematoriumbetriebes beschlossen und ist der Kostengruppe 7 zuzuordnen.

Des Weiteren ist für die Deponie Maria-Theresia ein Gasbrunnen geplant, wobei es sich um eine Ertüchtigung des Gaserfassungssystems auf der Deponie handelt. Es ist vorgesehen das bestehende Gaserfassungssystem in großen Teilen weiter zu nutzen und eine Ertüchtigung/Erweiterung der technischen Ausrüstungen vorzunehmen, welches über die Klimaschutzinitiative gefördert wird. Die Ertüchtigung ist der Kostengruppe 7 zuzurechnen.

Ebenfalls zur Kostengruppe 7 gehören mehrere elektrifizierte Abfallsammelfahrzeuge, welche zur Unterstützung des Ziels „klimaneutrales Aachen 2030“ angeschafft und einen Beitrag zur Reduzierung der CO2-Emmissionen im Schwerlastverkehr leisten werden.

Eine weitere wesentliche Investition für 2025 ist ein Saugbagger (Kostengruppe 7). Hier handelt es sich um eine Baumaschine, die mit einem überdimensionierten Staubsauger zu vergleichen ist. Dieser ermöglicht schonend und nahezu schadensfrei die Aufnahme und Förderung von Boden und Abraum in der Nähe von empfindlichen Strukturen wie Wurzeln, Leitungen und/oder geschädigter bzw. empfindlicher Infrastruktur.

Die Errichtung eines pietätvollen Verabschiedungsbereichs für Angehörige im Bestandsgebäude des Krematoriums zur Attraktivitätssteigerung ist ein weiterer Bestandteil der Investitionsplanung in der Kostengruppe 6.

In 2025 wird die bauliche Erweiterung der Werkstatt geplant. Dies umfasst unter anderem den Bau einer Leichtbauhalle. Die Kosten dafür belaufen sich im Rahmen der Kostengruppe 6.

Abschließend ist noch das zu ersetzende Betriebsführungssystem (Bfs) zu erwähnen. Derzeit wird Bfs von allen drei operativen Geschäftsbereichen (GB3 Abfallwirtschaft und Straßenreinigung, GB4 Grün- und Friedhofspflege, GB5 Straßenunterhaltung und Brückenbau) genutzt. Das Betriebsführungssystem ist bis 2026 nutzbar und muss anschließend durch eine neue Software ersetzt werden, weil das System nicht mehr weiterentwickelt wird. Auch diese Investition fällt in die Kostengruppe 6.

STELLENPLAN

Der Stellenplan wurde entsprechend den Anforderungen einer qualifizierten Leistungserbringung sowie unter gleichzeitiger Berücksichtigung einer sparsamen Haushaltswirtschaft aufgestellt. Die Darstellung der Stellen entspricht den Vollzeitäquivalenten.

Beschäftigte

Für das Wirtschaftsjahr 2025 werden zusätzlich 23 Planstellen im Aachener Stadtbetrieb geplant.

Darin enthalten sind insgesamt 6 Planstellen, die für die fachgerechte Kontrolle der zusätzlich im gesamten Stadtgebiet gepflanzten Bäume benötigt werden sowie 3 weitere Planstellen für die Intensivierung der Baumpflanzungen. Weiterhin entfallen 4 Stellen auf operativ Beschäftigte für gestiegene Bedarfe in der Friedhofspflege. 2 bereits im Stellenplan vorhandene Planstellen wurden hier im laufenden Jahr 2024 bereits von der Grün- und Freiflächenpflege in den Bereich Friedhofspflege übertragen.

Weitere 6,5 Stellen werden im technischen und kaufmännischen Bereich für das Jahr 2025 eingeplant. Hier wird mit Blick auf den wachsenden Fuhr- und Gerätepark sowie die gestiegenen heterogenen Anforderungen im Fahrzeugbereich und zur Betreuung der Auszubildenden besonders im Bereich Werkstatt und Lagerverwaltung sowie im technischen Einkauf weiteres Personal benötigt.

2,5 Planstellen werden zusätzlich im Bereich Abfallwirtschaft eingeplant, wovon 1,5 Stellen befristet aufgrund von Förderprojekten drittmittelfinanziert sind.

Im Bereich Straßenunterhaltung wird aufgrund erhöhter Sanierungsbedarfe 1 Planstelle als Straßenbauingenieur eingeplant.

Auszubildende

In 2025 sieht der Stellenplan insgesamt 37 Stellen für Auszubildende im Aachener Stadtbetrieb vor.

Beamte

Beamtinnen und Beamte werden im Stellenplan der Stadt Aachen geführt und werden hier nur nachrichtlich aufgeführt.

FINANZPLAN 2024-2028

Der Finanzplan weist die geplanten Investitionen des vergangenen Jahres und der kommenden vier Jahre aus und gibt Auskunft über Mittelherkunft und Mittelverwendung. Analog des Vorjahres wird das betriebsnotwendige Vermögen auch in 2025 erneuert und erhalten. Der Aachener Stadtbetrieb hat in Abstimmung mit FB 20 für den Kauf des Gebäudes Madrider Ring ein Gesellschafter-Darlehen vereinbart, das mit Beginn des Jahres 2023 zusätzlich zum Gründungsdarlehen getilgt wird.

Den geplanten Investitionen 2025 in Höhe von 16.505 T€ wird die geplante Kredittilgung aus den vereinbarten Darlehensverträgen von 569 T€ sowie der voraussichtliche Jahresfehlbetrag hinzugerechnet. Dieser Summe stehen Abschreibungen in Höhe von 6.183 T€, investive Zuschüsse von 500 T€ und geplante Abgänge des Anlagevermögens von 200 T€ gegenüber. Daraus ergibt sich eine Finanzierungslücke, welche bilanziell z. B. durch die allgemeine Rücklage gedeckt wird.

Anlage/n:

- 1 - Wirtschaftsplan 2025 (öffentlich)
- 2 - Deckblatt zum Wirtschaftsplan 2025 (öffentlich)
- 3 - Produktblätter 2025 (öffentlich)

Aachener Stadtbetrieb - Wirtschaftsjahr 2025

1. Erfolgsplan

Aufwands- und Ertragsrechnung	Aachener Stadtbetrieb Summe - Euro (€) - WP 2024 Plan 2025	Aachener Stadtbetrieb Summe - Euro (€) - Plan 2025	Abfallwirtschaft - Euro (€) - Plan 2025	Straßenreinigung / WD - Euro (€) - Plan 2025	Grün- und Freiflächen - Euro (€) - Plan 2025	Friedhof und Krematorium - Euro (€) - Plan 2025	Straßenunterhaltung und Brückenbau - Euro (€) - Plan 2025	Kaufmännischer Bereich und Technik - Euro (€) - Plan 2025	Aachener Stadtbetrieb Summe Vorjahr - Euro (€) - Plan 2024
ERTRÄGE									
Zuschuss aus gebührenrelevanten Leistungen	50.876.300,00	51.202.200,00	30.023.600,00	10.299.100,00		10.879.500,00			50.348.900,00
Zuschuss städtischer Haushalt	31.820.000,00	31.956.900,00			21.871.600,00		9.916.600,00	168.700,00	31.066.200,00
Erlöse aus Drittgeschäften / Leistungen für St	4.747.900,00	4.718.600,00	2.887.700,00	355.600,00	665.700,00	86.900,00	433.200,00	289.500,00	4.700.900,00
Sonstige Erträge	2.689.400,00	2.757.000,00	412.100,00	211.000,00	779.600,00	754.700,00	174.200,00	425.400,00	2.378.700,00
Summe der direkten Erträge	90.133.600,00	90.634.700,00	33.323.400,00	10.865.700,00	23.316.900,00	11.721.100,00	10.524.000,00	883.600,00	88.494.700,00
AUFWENDUNGEN									
Strom, Wasser und sonstige Energie	642.100,00	634.200,00	21.100,00	0,00	119.500,00	279.100,00	65.900,00	148.600,00	632.600,00
Roh-, Hilfs- und Betriebsstoffe	4.197.900,00	4.639.600,00	908.300,00	701.000,00	1.848.700,00	312.500,00	468.900,00	400.200,00	4.135.900,00
Bezogene Fremdleistungen	21.103.000,00	19.306.900,00	11.200.100,00	430.500,00	2.415.400,00	795.300,00	3.618.000,00	847.600,00	20.651.500,00
Material- und Dienstleistungsaufwand	25.943.000,00	24.580.700,00	12.129.500,00	1.131.500,00	4.383.600,00	1.386.900,00	4.152.800,00	1.396.400,00	25.420.000,00
Löhne und Gehälter	40.237.900,00	40.202.000,00	10.140.400,00	5.998.700,00	11.612.000,00	3.351.600,00	3.692.700,00	5.406.600,00	39.448.900,00
Soziale Abgaben und Altersversorgung	11.561.400,00	11.494.100,00	2.915.700,00	1.692.000,00	3.166.200,00	991.500,00	1.090.100,00	1.638.600,00	11.334.700,00
Personalaufwand	51.799.300,00	51.696.100,00	13.056.100,00	7.690.700,00	14.778.200,00	4.343.100,00	4.782.800,00	7.045.200,00	50.783.600,00
Handelsrechtliche Abschreibungen	5.346.200,00	6.182.500,00	1.761.000,00	804.000,00	1.996.000,00	856.100,00	406.300,00	359.100,00	5.204.200,00
Zinsen und ähnliche Aufwendungen	512.000,00	168.700,00	0,00	0,00	0,00	0,00	0,00	168.700,00	237.000,00
Kapitalaufwand	5.858.200,00	6.351.200,00	1.761.000,00	804.000,00	1.996.000,00	856.100,00	406.300,00	527.800,00	5.441.200,00
Versicherungen	496.900,00	496.900,00	116.200,00	59.500,00	123.700,00	46.200,00	36.200,00	115.100,00	494.400,00
Bürokosten	63.000,00	63.000,00	13.600,00	200,00	8.200,00	4.900,00	3.800,00	32.300,00	62.700,00
Fracht-, Telefon- und Portokosten	168.100,00	183.100,00	13.000,00	10.100,00	46.200,00	16.100,00	16.100,00	81.600,00	166.400,00
Fortbildungen und Reisekosten	350.000,00	501.800,00	35.500,00	40.300,00	185.300,00	31.200,00	78.900,00	130.600,00	462.300,00
Öffentlichkeitsarbeit	176.000,00	271.200,00	50.000,00	35.000,00	10.000,00	10.000,00	21.100,00	145.100,00	274.600,00
Reinigungskosten	305.900,00	346.700,00	9.200,00	7.500,00	59.600,00	80.600,00	110.400,00	79.400,00	301.400,00
Instandhaltung der Gebäude	1.500.000,00	1.857.400,00	42.500,00	46.300,00	421.000,00	1.150.100,00	23.000,00	174.500,00	1.360.900,00
EDV-Kosten	1.400.000,00	1.498.900,00	157.500,00	35.000,00	173.000,00	88.000,00	169.800,00	875.600,00	1.467.900,00
Miet- und Leasingkosten	1.612.400,00	1.548.600,00	317.500,00	115.000,00	640.600,00	163.100,00	215.200,00	97.200,00	1.588.600,00
Sonstige Aufwendungen	1.876.600,00	2.140.700,00	190.800,00	38.000,00	1.030.000,00	70.000,00	471.000,00	340.900,00	1.848.900,00
Betriebliche Aufwendungen	7.948.900,00	8.908.300,00	945.800,00	386.900,00	2.697.600,00	1.660.200,00	1.145.500,00	2.072.300,00	8.028.100,00
Steuern vom Einkommen und Ertrag	120.000,00	120.000,00	120.000,00	0,00	0,00	0,00	0,00	0,00	120.000,00
Steueraufwendungen	86.400,00	86.400,00	26.500,00	9.100,00	32.700,00	7.100,00	8.100,00	2.900,00	85.100,00
Steueraufwendungen	206.400,00	206.400,00	146.500,00	9.100,00	32.700,00	7.100,00	8.100,00	2.900,00	205.100,00
Summe der direkten Aufwendungen	91.755.800,00	91.742.700,00	28.038.900,00	10.022.200,00	23.888.100,00	8.253.400,00	10.495.500,00	11.044.600,00	89.878.000,00
INNERBETRIEBLICHE VERRECHNUNG									
Innerbetriebliche Erträge	9.708.500,00	10.311.000,00			150.000,00			10.161.000,00	9.565.000,00
Innerbetriebliche Aufwendungen	9.708.500,00	10.311.000,00	5.284.500,00	843.500,00		3.467.700,00	715.300,00		9.565.000,00
Überschuß (+) / Fehlbedarf (-)	-1.622.200,00	-1.108.000,00	0,00	0,00	-421.200,00	0,00	-686.800,00	0,00	-1.383.300,00

Aachener Stadtbetrieb - Wirtschaftsjahr 2025

1.a) Erfolgsplan gebühren-relevanter Bereich

Aufwands- und Ertragsrechnung

	Abfallwirtschaft		Straßenreinigung		Friedhof und Krematorium	
	- Euro (€) - Plan 2025	- Euro (€) - Plan 2024	- Euro (€) - Plan 2025	- Euro (€) - Plan 2024	- Euro (€) - Plan 2025	- Euro (€) - Plan 2024
ERTRÄGE						
Zuschuss aus gebührenrelevanten Leistungen	30.023.600,00	29.808.700,00	10.299.100,00	10.008.900,00	10.879.500,00	10.531.300,00
Zuschuss städtischer Haushalt	0,00	0,00	0,00	0,00	0,00	0,00
Erlöse aus Drittgeschäften / Leistungen für Stadt Aachen	2.887.700,00	2.887.700,00	355.600,00	337.900,00	86.900,00	86.900,00
Sonstige Erträge	412.100,00	396.000,00	211.000,00	211.000,00	754.700,00	763.300,00
Summe der direkten Erträge	33.323.400,00	33.092.400,00	10.865.700,00	10.557.800,00	11.721.100,00	11.381.500,00
AUFWENDUNGEN						
Strom, Wasser und sonstige Energie	21.100,00	20.800,00	0,00	0,00	279.100,00	275.000,00
Roh-, Hilfs- und Betriebsstoffe	908.300,00	789.800,00	701.000,00	609.600,00	312.500,00	298.600,00
Bezogene Fremdleistungen	11.200.100,00	12.111.900,00	430.500,00	430.500,00	795.300,00	968.500,00
Material- und Dienstleistungsaufwand	12.129.500,00	12.922.500,00	1.131.500,00	1.040.100,00	1.386.900,00	1.542.100,00
Löhne und Gehälter	10.140.400,00	9.813.600,00	5.998.700,00	6.048.300,00	3.351.600,00	3.350.800,00
Soziale Abgaben und Altersversorgung	2.915.700,00	2.822.700,00	1.692.000,00	1.754.200,00	991.500,00	1.009.900,00
Personalaufwand	13.056.100,00	12.636.300,00	7.690.700,00	7.802.500,00	4.343.100,00	4.360.700,00
Handelsrechtliche Abschreibungen	1.761.000,00	1.331.500,00	804.000,00	741.200,00	856.100,00	735.400,00
Zinsen und ähnliche Aufwendungen	0,00	0,00	0,00	0,00	0,00	0,00
Kapitalaufwand	1.761.000,00	1.331.500,00	804.000,00	741.200,00	856.100,00	735.400,00
Versicherungen	116.200,00	115.000,00	59.500,00	59.500,00	46.200,00	46.200,00
Bürokosten	13.600,00	13.500,00	200,00	200,00	4.900,00	4.900,00
Fracht-, Telefon- und Portokosten	13.000,00	11.800,00	10.100,00	9.200,00	16.100,00	14.600,00
Fortbildungen und Reisekosten	35.500,00	32.700,00	40.300,00	38.800,00	31.200,00	31.200,00
Öffentlichkeitsarbeit	50.000,00	60.200,00	35.000,00	40.000,00	10.000,00	10.000,00
Reinigungskosten	9.200,00	8.000,00	7.500,00	6.500,00	80.600,00	70.100,00
Instandhaltung der Gebäude	42.500,00	42.500,00	46.300,00	26.300,00	1.150.100,00	952.600,00
EDV-Kosten	157.500,00	157.500,00	35.000,00	68.000,00	88.000,00	88.000,00
Miet- und Leasingkosten	317.500,00	337.500,00	115.000,00	115.000,00	163.100,00	163.100,00
Sonstige Aufwendungen	190.800,00	137.500,00	38.000,00	34.000,00	70.000,00	90.000,00
Betriebliche Aufwendungen	945.800,00	916.200,00	386.900,00	397.500,00	1.660.200,00	1.470.700,00
Steuern vom Einkommen und Ertrag	120.000,00	120.000,00	0,00	0,00	0,00	0,00
Steueraufwendungen	26.500,00	26.100,00	9.100,00	9.000,00	7.100,00	7.000,00
Steueraufwendungen	146.500,00	146.100,00	9.100,00	9.000,00	7.100,00	7.000,00
Summe der direkten Aufwendungen	28.038.900,00	27.952.600,00	10.022.200,00	9.990.300,00	8.253.400,00	8.115.900,00
INNERBETRIEBLICHE VERRECHNUNG						
Innerbetriebliche Erträge	0,00	0,00	0,00	0,00	0,00	0,00
Innerbetriebliche Aufwendungen	5.284.500,00	5.139.800,00	843.500,00	567.500,00	3.467.700,00	3.265.600,00
Überschuß (+) / Fehlbedarf (-)	0,00	0,00	0,00	0,00	0,00	0,00

Aachener Stadtbetrieb - Wirtschaftsjahr 2025

1.b) Erfolgsplan nicht gebühren-relevanter Bereich

Aufwands- und Ertragsrechnung

	Kaufmännischer Bereich und Technik		Grün- und Freiflächenpflege		Straßenunterhaltung	
	- Euro (€) - Plan 2025	- Euro (€) - Plan 2024	- Euro (€) - Plan 2025	- Euro (€) - Plan 2024	- Euro (€) - Plan 2025	- Euro (€) - Plan 2024
ERTRÄGE						
Zuschuss aus gebührenrelevanten Leistungen	0,00	0,00		0,00	0,00	0,00
Zuschuss städtischer Haushalt	168.700,00	127.100,00	21.871.600,00	20.815.900,00	9.916.600,00	10.123.200,00
Erlöse aus Drittgeschäften / Leistungen für Stadt Aachen	289.500,00	289.500,00	665.700,00	665.700,00	433.200,00	433.200,00
Sonstige Erträge	425.400,00	425.400,00	779.600,00	408.800,00	174.200,00	174.200,00
Summe der direkten Erträge	883.600,00	842.000,00	23.316.900,00	21.890.400,00	10.524.000,00	10.730.600,00
AUFWENDUNGEN						
Strom, Wasser und sonstige Energie	148.600,00	146.400,00	119.500,00	125.500,00	65.900,00	64.900,00
Roh-, Hilfs- und Betriebsstoffe	400.200,00	347.200,00	1.848.700,00	1.683.000,00	468.900,00	407.700,00
Bezogene Fremdleistungen	847.600,00	747.600,00	2.415.400,00	2.355.000,00	3.618.000,00	4.038.000,00
Material- und Dienstleistungsaufwand	1.396.400,00	1.241.200,00	4.383.600,00	4.163.500,00	4.152.800,00	4.510.600,00
Löhne und Gehälter	5.406.600,00	5.185.700,00	11.612.000,00	11.370.500,00	3.692.700,00	3.680.000,00
Soziale Abgaben und Altersversorgung	1.638.600,00	1.515.200,00	3.166.200,00	3.134.600,00	1.090.100,00	1.098.100,00
Personalaufwand	7.045.200,00	6.700.900,00	14.778.200,00	14.505.100,00	4.782.800,00	4.778.100,00
Handelsrechtliche Abschreibungen	359.100,00	277.500,00	1.996.000,00	1.695.500,00	406.300,00	423.100,00
Zinsen und ähnliche Aufwendungen	168.700,00	237.000,00	0,00	0,00	0,00	0,00
Kapitalaufwand	527.800,00	514.500,00	1.996.000,00	1.695.500,00	406.300,00	423.100,00
Versicherungen	115.100,00	115.000,00	123.700,00	122.500,00	36.200,00	36.200,00
Bürokosten	32.300,00	32.200,00	8.200,00	8.100,00	3.800,00	3.800,00
Fracht-, Telefon- und Portokosten	81.600,00	74.200,00	46.200,00	42.000,00	16.100,00	14.600,00
Fortbildungen und Reisekosten	130.600,00	128.600,00	185.300,00	170.700,00	78.900,00	60.300,00
Öffentlichkeitsarbeit	145.100,00	133.300,00	10.000,00	10.000,00	21.100,00	21.100,00
Reinigungskosten	79.400,00	69.000,00	59.600,00	51.800,00	110.400,00	96.000,00
Instandhaltung der Gebäude	174.500,00	174.500,00	421.000,00	142.000,00	23.000,00	23.000,00
EDV-Kosten	875.600,00	811.600,00	173.000,00	173.000,00	169.800,00	169.800,00
Miet- und Leasingkosten	97.200,00	97.200,00	640.600,00	660.600,00	215.200,00	215.200,00
Sonstige Aufwendungen	340.900,00	200.900,00	1.030.000,00	911.900,00	471.000,00	474.600,00
Betriebliche Aufwendungen	2.072.300,00	1.836.500,00	2.697.600,00	2.292.600,00	1.145.500,00	1.114.600,00
Steuern vom Einkommen und Ertrag	0,00	0,00	0,00	0,00	0,00	0,00
Steueraufwendungen	2.900,00	2.900,00	32.700,00	32.100,00	8.100,00	8.000,00
Steueraufwendungen	2.900,00	2.900,00	32.700,00	32.100,00	8.100,00	8.000,00
Summe der direkten Aufwendungen	11.044.600,00	10.296.000,00	23.888.100,00	22.688.800,00	10.495.500,00	10.834.400,00
INNERBETRIEBLICHE VERRECHNUNG						
Innerbetriebliche Erträge	10.161.000,00	9.454.000,00	150.000,00	111.000,00	0,00	0,00
Innerbetriebliche Aufwendungen	0,00	0,00	0,00	0,00	715.300,00	592.100,00
Überschuß (+) / Fehlbedarf (-)	0,00	0,00	-421.200,00	-687.400,00	-686.800,00	-695.900,00

Aachener Stadtbetrieb - Wirtschaftsjahr 2025

1.c) Mittelfristige Ergebnisplanung

Unter dem Vorbehalt weiterer Entwicklungen hinsichtlich Kapitalkosten, Personalkosten durch Tarifabschlüsse, etc.

	Aachener Stadtbetrieb Summe - Euro (€) - Plan 2024	Aachener Stadtbetrieb Summe - Euro (€) - Plan 2025	Aachener Stadtbetrieb Summe - Euro (€) - Plan 2026	Aachener Stadtbetrieb Summe - Euro (€) - Plan 2027	Aachener Stadtbetrieb Summe - Euro (€) - Plan 2028
ERTRÄGE					
Zuschuss aus gebührenrelevanten Leistungen	50.348.900,00	51.202.200,00	51.159.600,00	51.878.200,00	52.857.800,00
Zuschuss städtischer Haushalt	31.066.200,00	31.956.900,00	32.320.100,00	32.695.300,00	33.100.400,00
Erlöse aus Drittgeschäften / Leistungen für Stadt Aache	4.700.900,00	4.718.600,00	4.468.600,00	4.513.300,00	4.513.300,00
Sonstige Erträge	2.378.700,00	2.757.000,00	3.567.700,00	4.457.600,00	4.457.600,00
Summe der direkten Erträge	88.494.700,00	90.634.700,00	91.516.000,00	93.544.400,00	94.929.100,00
AUFWENDUNGEN					
Strom, Wasser und sonstige Energie	632.600,00	634.200,00	646.900,00	0,00	0,00
Roh-, Hilfs- und Betriebsstoffe	4.135.900,00	4.639.600,00	0,00	0,00	0,00
Bezogene Fremdleistungen	20.651.500,00	19.306.900,00	0,00	0,00	0,00
Material- und Dienstleistungsaufwand	25.420.000,00	24.580.700,00	646.900,00	0,00	0,00
Löhne und Gehälter	39.448.900,00	40.202.000,00	0,00	0,00	0,00
Soziale Abgaben und Altersversorgung	11.334.700,00	11.494.100,00	0,00	0,00	0,00
Personalaufwand	50.783.600,00	51.696.100,00	0,00	0,00	0,00
Handelsrechtliche Abschreibungen	5.204.200,00	6.182.500,00	6.444.300,00	7.008.700,00	7.168.800,00
Zinsen und ähnliche Aufwendungen	237.000,00	168.700,00	152.300,00	135.800,00	119.500,00
Kapitalaufwand	5.441.200,00	6.351.200,00	6.596.600,00	7.144.500,00	7.288.300,00
Versicherungen	494.400,00	496.900,00	0,00	0,00	0,00
Bürokosten	62.700,00	63.000,00	0,00	0,00	0,00
Fracht-, Telefon- und Portokosten	166.400,00	183.100,00	0,00	0,00	0,00
Fortbildungen und Reisekosten	462.300,00	501.800,00	491.036,10	0,00	0,00
Öffentlichkeitsarbeit	274.600,00	271.200,00	176.000,00	0,00	0,00
Reinigungskosten	301.400,00	346.700,00	0,00	0,00	0,00
Instandhaltung der Gebäude	1.360.900,00	1.857.400,00	1.490.000,00	0,00	0,00
EDV-Kosten	1.467.900,00	1.498.900,00	1.380.000,00	0,00	0,00
Miet- und Leasingkosten	1.588.600,00	1.548.600,00	0,00	0,00	0,00
Sonstige Aufwendungen	1.848.900,00	2.140.700,00	0,00	0,00	0,00
Betriebliche Aufwendungen	8.028.100,00	8.908.300,00	3.537.036,10	0,00	0,00
Steuern vom Einkommen und Ertrag	120.000,00	120.000,00	120.000,00	120.000,00	120.000,00
Sonstige Steuern	85.100,00	86.400,00	0,00	0,00	0,00
Steueraufwendungen	205.100,00	206.400,00	120.000,00	120.000,00	120.000,00
Summe der direkten Aufwendungen	89.878.000,00	91.742.700,00	10.900.536,10	7.264.500,00	7.408.300,00
INNERBETRIEBLICHE VERRECHNUNG					
Innerbetriebliche Erträge	9.565.000,00	10.311.000,00	10.465.700,00	10.622.700,00	10.622.700,00
Innerbetriebliche Aufwendungen	9.565.000,00	10.311.000,00	10.465.700,00	10.622.700,00	10.622.700,00
Überschuß (+) / Fehlbedarf (-)	-1.383.300,00	-1.108.000,00	80.615.463,90	86.279.900,00	87.520.800,00

Aachener Stadtbetrieb - Wirtschaftsjahr 2025

2. Vermögensplan

Sparte	2025	VE	2026	2027	2028	Summe
Straßenreinigung / WD	794.500,00 €	2.140.000,00 €	4.167.000,00 €	1.987.000,00 €	987.000,00 €	7.935.500,00 €
Straßenunterhaltung + Brückenbau	35.000,00 €	560.000,00 €	1.360.000,00 €	795.000,00 €	680.000,00 €	2.870.000,00 €
Abfallwirtschaft	4.422.500,00 €	5.400.000,00 €	13.320.000,00 €	7.495.000,00 €	5.992.500,00 €	31.230.000,00 €
Grün- und Freiflächenpfl. inkl. Stadtgärtnerei, Schreinerei	3.439.950,00 €	1.710.000,00 €	5.384.200,00 €	2.887.100,00 €	3.315.600,00 €	15.026.850,00 €
Friedhofswesen + Krematorium	6.359.000,00 €	2.385.000,00 €	3.885.000,00 €	1.550.000,00 €	1.600.000,00 €	13.394.000,00 €
Kaufmännischer Bereich inkl. Werkstatt und Geschäftsstelle	1.454.200,00 €	200.000,00 €	2.200.000,00 €	2.244.000,00 €	2.288.900,00 €	8.187.100,00 €
Summe	16.505.150,00 €	12.395.000,00 €	30.316.200,00 €	16.958.100,00 €	14.864.000,00 €	78.643.450,00 €
geplante Fördermittel	500.000,00 €		200.000,00 €	200.000,00 €	200.000,00 €	1.100.000,00 €

Aachener Stadtbetrieb - Wirtschaftsjahr 2025

2.a) Sachgliederung Vermögensplan

	Abfallwirtschaft	Friedhofswesen & Krematorium	Grün- und Freiflächen (inkl. Bezirke, Schreinerei, Gärtnerei)	Straßenreinigung / WD	Straßenunterhaltung und Brückenbau	Kaufmännischer Bereich (inkl. Werkstatt und Geschäftsstelle)	Summe
I. Immaterielle Vermögensgegenstände							
1. Konzessionen, gewerbliche Schutzrechte und ähnliche Rechte und Werte sowie Lizenzen an solchen Rechten und Werten						445.000,00 €	445.000,00 €
II. Sachanlagen							
1. Bauten auf fremden Grundstücken		4.630.000,00 €	150.000,00 €			150.000,00 €	4.930.000,00 €
2. Maschinen und maschinelle Anlagen							
a) Betriebsanlagen	1.860.000,00 €	15.000,00 €	162.000,00 €			690.000,00 €	2.727.000,00 €
b) Maschinen und Geräte	172.500,00 €	164.000,00 €	172.200,00 €	184.000,00 €	35.000,00 €	53.000,00 €	780.700,00 €
c) Fahrzeuge	1.920.000,00 €	1.240.000,00 €	2.884.750,00 €	610.500,00 €			6.655.250,00 €
3. Betriebs- und Geschäftsausstattung	470.000,00 €	60.000,00 €	71.000,00 €			116.200,00 €	717.200,00 €
speziell Friedhofswesen: Erweiterung, Neubau von Urnenkammern		250.000,00 €					250.000,00 €
Summe Wirtschaftsjahr 2025	4.422.500,00 €	6.359.000,00 €	3.439.950,00 €	794.500,00 €	35.000,00 €	1.454.200,00 €	16.505.150,00 €

Aachener Stadtbetrieb - Wirtschaftsjahr 2025

2.b) Einzelaufstellung Investitionsmaßnahmen

Kostengruppen	1	bis 1.000 EUR
	2	1.001 - 5.000 EUR
	3	5.001. - 20.000 EUR
	4	20.001 - 50.000 EUR
	5	50.001 - 100.000 EUR
	6	100.001 - 500.000 EUR
	7	über 500.000 EUR

Bezeichnung der geplanten Anschaffung	Ersatz-/ Neu	Kosten- gruppe	Anzahl
<u>Geschäftsbereich 1, 2, 6, 7</u>			
Personalentwicklung und Prävention			
Megaphone	N	1	3
Investgüter Personalmarketing	N	3	1
Objektbetreuung			
Büroausstattung	E/N	5	1
Dachdecker + Hausmeister	E/N	3	1
Fuhrparkmanagement			
PKW Ladeinfrastruktur - Wallboxen (AC)	N	2	10
E-Fahrzeugflotte Ladeinfrastruktur (AC/DC)	N	6	1
Mobile NFZ Ladeinfrastruktur (DC)	N	5	4
Instandhaltungsmanagement			
Verladehilfe für Maschinen in das Werkstattfahrzeug	N	2	1
SB Reinigungsstation	N	4	1
Grubenheber	E	3	4
Baul. Erweiterung Werkstatt: Serviceannahme und Planungskosten Leichtbauhalle	N	6	1
Geräte und Maschinen Lager	E/N	2	1
Geräte und Maschinen Werkstatt	E	3	1
Akkulagerschrank/-ladeschrank (Feuerschutz) Lager	N	2	1
Akkulagerschrank/-ladeschrank (Feuerschutz) Werkstatt	N	3	1
Kantine			
Küchengeräte, Kaffeeautomat	E/N	3	1
IT-Management			
Grünflächenmanagement- SW (ggf. GreenCycle + evtl. Voraussetzungen)	N	5	1
SAP Schnittstellen Grünflächenmanagement	N	3	1
Ablösung Apple iPhones (alte Modelle)	N	4	1
Ablösung bfs (neue Software) Investition (insert it?)	N	6	1

<u>Geschäftsbereich 3</u>			
Abfallwirtschaft:			
Abfallsammelfahrzeug Großkabine konventionell	E	7	1
Abfallsammelfahrzeug Großkabine konventionell	E	7	1
Gasbrunnen inkl. Planung	N	7	1
Mehrkosten Gasbrunnen	N	7	1
2 Abrollcontainer	E	3	2
2 Container	E	3	2
2 Großpressen	E	4	2
Kleingeräte und Maschinen für AWI und Recyclinghof	N	3	1
Abfallsammelbehälter	N	6	1
Großbehälter Gewerbliche Anfallstellen	E	2	80
Investitionen RCH Interreg Projekt E6	N	5	1
Zusätzliche Aufbewahrung Gasflaschen Betriebshof	N	3	1
Behälterwaschanlage	N	5	1
Kompressor Deponie Maria-Theresia	E	2	1
Pritschenwagen Behältertausch	N	6	1
Pritschenwagen Behältertausch Ersatz für AC-EB 1017	E	6	1
Pritschenwagen Behältertausch Ersatz für AC-EB 1954	E	6	1
<u>Straßenreinigung:</u>			
Streuer/Pflug	E	4	1
Streuer/Pflug	N	4	1
LKW AC-EB-1124 (WD Ausrüstung)	E	5	1
Nissan Elektro Papierkorbreinigung AC-127E	E	5	1
Nissan Elektro Papierkorbreinigung AC-126E	E	5	1
Twizy	E	4	1
Twizy	E	4	1
Diverse WD Ausstattung für GB 4	E	6	1
Löffel- / Förderband	N	5	1
Handkehrkarren	E	2	11
Akku-Freischneider	E	3	1
Akku-Laubbläser	E	3	1
Akku-Trennschleifer	E	3	1
Wildkrautbeseitigungsgerät	E	3	1
Kleingeräte	E	3	1
Aufsatzstreuer und Schneepflug GB 4	E	4	1
<u>Geschäftsbereich 4</u>			
Sportplatzpflege			
Geräteträger/Großflächenmäher	E	6	1
Anbaumähdeck für Großflächenmäher, 3 m Breite	E	5	1
Anbau-Wildkrautbürste	E	3	1
Anbau-Laubbläser	E	3	1
Anbau-Laubbläser	E	3	1
Hochdruckreiniger	E	2	1
Wasserfaß-Container, ca. 10 m³	N	5	1
Erweiterung Umkleiden Waldstadion, Umbau Büro	N	3	1
Kleinmaschinen und Geräte Sportplatzpflege	E	3	1
Kleinmaschinen und Geräte GaLaBau	E	2	1

Spielplatzpflege und Gebäudegrün:			
Elektro Kastenwagen, Kleintransporter	N	6	1
Innenausbau Kastenwagen	N	3	1
Kleingeräte und Maschinen	E/N	3	1
Gefahrstoffschrank	N	2	1
Schreinerei:			
Tragarmregal	N	2	3
Kleingeräte und Maschinen	E/N	3	1
Baumkolonne:			
Baumpflanzung: Geräteträger inkl. WD u. Gießsystem E-Antrieb	E	6	1
Baumpflanzung: Geräteträger inkl. WD und Gießsystem E-Antrieb (lt. Vorlage)	N	6	1
LKW 26 - 33 to, 3 Seiten Kipper	N	6	1
LKW 26 - 33 to, 3 Seiten Kipper	N	6	1
Baumpflanzung: Saugbagger, 18 to	N	7	1
LKW 7 to mit Ladekran	N	6	1
E-Microbagger mit Anhänger	N	4	1
PKW-Kontrollfahrzeug	N	4	2
PKW-Kontrollfahrzeug klein	N	3	1
Ausbau Außengelände Liebigstr.	N	4	1
Maschinen und Geräte	E/N	4	1
Mähkolonne:			
Geräteträger/Großflächenmäher	E	6	1
Anbaumähdeck Geräteträger/Großflächenmäher	E	5	1
Kleingeräte und Maschinen	E/N	2	1
Gefahrstoffschrank	N	2	1
Innenstadtkolonnen und Bezirke:			
PKW Kleinkasten	N	4	1
B1 - Mulcher für Einachsschlepper	E	2	1
B1 - Einachsschlepper	E	3	1
B1 - Dücker Una 200	E	4	1
B2 - Wasserfass	E	3	1
B3 - Wasserfass	E	3	1
B4 - Einachsschlepper	E	3	1
B4 - Wildkrautbürste für Einachsschlepper	E	2	1
B5 - Dücker Una 200	E	4	1
B5 - Aufsitzmäher	E	4	1
B0 Stadtgarten - Aufsitzmäher	E	4	1
Container für Innenstadt und Bezirke	E	3	9
Kleingeräte und Maschinen für alle Kolonnen	E/ N	5	1
Anschaffungen/ Maßnahmen Arbeitsschutz	N	3	1
Carports für Ostfriedhof und Eilendorf	N	5	2
Stadtgärtnerei:			
Radlader Teleskop	E	6	1
LED Belichtung Haus 1	N	4	1
Container für Containerfahrzeug bis 7,5 t	N	3	1
Schwerlastregale für Lager 2	E	3	1

Friedhof und Krematorium:			
Containerfahrzeug Westfrdh.	N	6	1
Schmitz-Kipper Westfrdh.	N	6	1
Tonanlage für Trauerhalle Westfriedhof II	E	2	1
Containerfahrzeug	E	6	1
Wildkrautbürste für AC-EB 2240	N	2	1
Hangmäher f. Waldfrdh. / Lintert	N	3	1
Tonanlage für Trauerhalle Waldfriedhof	E	2	1
Waschplatz für Waldfriedhof	N	4	1
Leichtbauhalle Waldfriedhof	N	5	1
Containerfahrzeug	E	6	1
Urnenwände Hüls	N	6	1
Anhänger für Kommunalschlepper Hüls	N	3	1
Krokodilschaufel	N	2	1
Tonanlage für Trauerhalle Friedhof Hüls	E	2	1
Grabverbaukästen für Friedhöfe	N	2	10
Kleingeräte für Friedhöfe	E/N	5	1
Seecontainer Ausbaukolonne	N	2	1
Friedhofsbagger Ausbaukolonne	E	6	1
Ladog für Ausbaukolonne	E	6	1
WD Ausstattung für Ladog Ausbaukolonne	N	4	1
Anhänger für Minibagger	N	3	1
Baggerschaufeln für Minibagger	N	2	3
Zweischalengreifer für Minibagger	N	2	1
Sortiergreifer für Minibagger	N	2	1
Kleiner Zweischalengreifer für Hansa Friedhofsbagger	E	3	1
Wurzelratte für Lehnhoff-Aufnahme	N	2	1
Lasthaken für Lehnhoff- Aufnahme	N	2	1
Anhänger für Ausbaukolonne	N	2	1
Kleingeräte für Krematorium	E/N	3	1
Materiallift für Krematorium	E	3	1
Gravurmaschine für Krematorium	E	4	1
Verabschiedungsräume	N	6	1
2 neue Kremierungsöfen	E	7	1
Geschäftsbereich 5			
Maschinen/Geräte	E/N	4	1

Aachener Stadtbetrieb - Wirtschaftsjahr 2026 VE

2.b) Einzelaufstellung Investitionsmaßnahmen aus Verpflichtungsermächtigungen

Kostengruppen	1	bis 1.000 EUR
	2	1.001 - 5.000 EUR
	3	5.001. - 20.000 EUR
	4	20.001 - 50.000 EUR
	5	50.001 - 100.000 EUR
	6	100.001 - 500.000 EUR
	7	über 500.000 EUR

Bezeichnung der geplanten Anschaffung	Ersatz-/ Neu	Kosten- gruppe	Anzahl
<u>Geschäftsbereich 1, 2, 6, 7</u>			
Instandhaltungsmanagement:			
Baul. Erweiterung Werkstatt: Bau einer Leichtbauhalle	N	6	1
<u>Geschäftsbereich 3</u>			
Abfallwirtschaft:			
Abfallsammelfahrzeug (2-Achsig, Friedhof) E-Antrieb, Ersatz für AC-EB 1080	E	7	1
Abfallsammelfahrzeug Tiefkabine Ersatz für AC-EB 1081	E	7	1
Abfallsammelfahrzeug Tiefkabine Ersatz für AC-EB 1096	E	7	1
Abfallsammelfahrzeug Tiefkabine Ersatz für AC-EB 1097	E	7	1
Abfallsammelfahrzeug Großkabine Ersatz für AC-EB 1086	E	7	1
Abfallsammelfahrzeug Großkabine Ersatz für AC-EB 1115	E	7	1
Straßenreinigung:			
LKW, Ersatz für AC-EB 1124	E	6	1
Kleinkehrmaschine, Ersatz für AC-EB 1276	E	6	1
Kleinkehrmaschine, Ersatz für AC-EB 1224	E	6	1
Kleinkehrmaschine, Ersatz für AC-EB 1225	E	6	1
Kleinkehrmaschine, Ersatz für AC-EB 1223	E	6	1
Kleinkehrmaschine, Ersatz für AC-EB 1228	E	6	1
Kleinkehrmaschine, Ersatz für AC-EB 1227	E	6	1
Kleinkehrmaschine	N	6	1
Pritsche	N	5	1
Nissan Elektro Kipper	E	5	1
Nissan Elektro Kipper	E	5	1
Nissan Elektro Kipper	E	5	1
Nissan Elektro Kipper	E	5	1
Nissan Elektro Kipper	N	5	1

<u>Geschäftsbereich 4</u>			
Sportplatzpflege:			
MB Sprinter offener Kasten, Ersatz für AC-EB 1061	E	6	1
MB Sprinter offener Kasten, Ersatz für AC-EB 1063	E	6	1
Baumkolonne:			
LKW 7 to mit Ladekran	N	6	1
Microbagger 1,6 to mit Anhänger	N	5	1
Innenstadtkolonnen und Bezirke:			
BA 3 Abrollcontainerfahrzeug E-Antrieb, Ersatz für AC-EB 1054	E	6	1
BA 4 Abrollcontainerfahrzeug E-Antrieb, Ersatz für AC-EB 1019	E	6	1
BA 6 Geräteträger E-Antrieb, Ersatz für AC-EB 1074	E	6	1
B1 - Kleinpritschenfahrzeug, Ersatz für AC-EB 1023	E	5	1
B3 - Kleinpritschenfahrzeug, Ersatz für AC-EB 1026	E	5	1
B6 - Pritschenfahrzeug bis 3,8t	E	6	1
B0 Branderhof - Kleinpritschenfahrzeug, Ersatz für AC-EB 2044	E	5	1
B0 Schillerstraße - Kleinpritschenfahrzeug, Ersatz für AC-EB 2043	E	5	1
Stadtgärtnerei:			
Abrollcontainer 7,5t	E	6	1
Friedhof und Krematorium:			
Minibagger 2-3 to für Friedhöfe und Ausbaukolonne	N	5	1
2 neue Kremierungsöfen: Rückbau der alten Anlagen	E	7	1
<u>Geschäftsbereich 5</u>			
Straßenunterhaltung:			
LKW	E	6	2
Kastenwagen (Entstördienstwagen)	E	6	1

Aachener Stadtbetrieb - Wirtschaftsjahr 2025

Stellenübersicht Beschäftigte und Beamte (nachrichtlich)

Aachener Stadtbetrieb - Übersicht

Entgeltgruppe	geplante Stellen WP 2024	tatsächliche Planstellen 30.06.2024	Geplante Stellen 2025
15 Ü	0,00	1,00	1,00
15	1,00	1,00	1,00
14	2,00	2,00	2,00
13	0,00	0,00	0,00
12	16,00	15,30	15,30
11	17,80	17,00	18,00
10	19,50	19,00	21,00
9a	49,50	47,00	52,50
9b	10,00	12,00	12,00
9c	6,00	7,00	7,00
8	19,00	20,00	20,00
7	39,00	39,00	45,00
6	218,50	206,50	213,50
5	130,00	123,00	124,50
4	272,50	290,50	290,50
3	3,00	3,00	3,00
2	2,00	0,00	0,00
Anzahl gesamt	805,80	803,30	826,30

Kaufmännischer Bereich und Technik (ink. Geschäftsstelle)

Entgeltgruppe	geplante Stellen WP 2024	tatsächliche Planstellen 30.06.2024	Geplante Stellen 2025
15 Ü	0,00	1,00	1,00
15	1,00	1,00	1,00
14	1,00	1,00	1,00
13	0,00	0,00	0,00
12	4,00	3,00	3,00
11	8,50	8,00	8,00
10	15,50	15,00	16,00
9a	16,00	15,00	18,50
9b	2,00	1,00	1,00
9c	4,00	5,00	5,00
8	8,00	10,00	10,00
7	4,00	4,00	4,00
6	8,00	9,00	10,00
5	8,00	6,00	7,00
4	3,50	6,50	6,50
3	3,00	3,00	3,00
2	2,00	0,00	0,00
Anzahl gesamt	88,50	88,50	95,00

Abfallwirtschaft

Entgeltgruppe	geplante Stellen WP 2024	tatsächliche Planstellen 30.06.2024	Geplante Stellen 2025
15 Ü	0,00	0,00	0,00
15	0,00	0,00	0,00
14	0,00	0,00	0,00
13	0,00	0,00	0,00
12	1,00	1,00	1,00
11	5,00	5,00	6,00
10	1,00	1,00	1,00
9a	4,00	4,00	5,00
9b	0,00	0,00	0,00
9c	0,00	0,00	0,00
8	3,00	3,00	3,00
7	1,00	1,00	1,00
6	10,00	10,00	10,00
5	36,00	36,00	36,50
4	140,00	140,00	140,00
3	0,00	0,00	0,00
2	0,00	0,00	0,00
Anzahl gesamt	201,00	201,00	203,50

Stadtreinigung

Entgeltgruppe	geplante Stellen WP 2024	tatsächliche Planstellen 30.06.2024	Geplante Stellen 2025
15 Ü	0,00	0,00	0,00
15	0,00	0,00	0,00
14	0,00	0,00	0,00
13	0,00	0,00	0,00
12	0,00	0,00	0,00
11	1,00	1,00	1,00
10	0,00	0,00	0,00
9a	2,00	2,00	2,00
9b	0,00	0,00	0,00
9c	1,00	1,00	1,00
8	0,00	0,00	0,00
7	0,00	0,00	0,00
6	0,00	0,00	0,00
5	19,00	19,00	19,00
4	113,00	113,00	113,00
3	0,00	0,00	0,00
2	0,00	0,00	0,00
Anzahl gesamt	136,00	136,00	136,00

Grün- und Freiflächenpflege

Entgeltgruppe	geplante Stellen WP 2024	tatsächliche Planstellen 30.06.2024	Geplante Stellen 2025
15 Ü	0,00	0,00	0,00
15	0,00	0,00	0,00
14	1,00	1,00	1,00
13	0,00	0,00	0,00
12	5,00	5,30	5,30
11	0,30	0,00	0,00
10	3,00	3,00	3,00
9a	12,00	11,50	11,50
9b	3,00	5,00	5,00
9c	0,00	0,00	0,00
8	4,00	3,00	3,00
7	26,00	27,00	33,00
6	131,50	125,50	128,50
5	43,00	42,00	42,00
4	11,00	14,00	14,00
3	0,00	0,00	0,00
2	0,00	0,00	0,00
Anzahl gesamt	239,80	237,30	246,30

Friedhofswesen und Krematorium

Entgeltgruppe	geplante Stellen WP 2024	tatsächliche Planstellen 30.06.2024	Geplante Stellen 2025
15 Ü	0,00	0,00	0,00
15	0,00	0,00	0,00
14	0,00	0,00	0,00
13	0,00	0,00	0,00
12	1,00	1,00	1,00
11	0,00	0,00	0,00
10	0,00	0,00	0,00
9a	5,00	5,00	6,00
9b	1,00	1,00	1,00
9c	0,00	0,00	0,00
8	3,00	3,00	3,00
7	0,00	0,00	0,00
6	41,00	38,00	41,00
5	13,00	11,00	11,00
4	1,00	8,00	8,00
3	0,00	0,00	0,00
2	0,00	0,00	0,00
Anzahl gesamt	65,00	67,00	71,00

Straßenunterhaltung und Brückenbau

Entgeltgruppe	geplante Stellen WP 2024	tatsächliche Planstellen 30.06.2024	Geplante Stellen 2025
15 Ü	0,00	0,00	0,00
15	0,00	0,00	0,00
14	0,00	0,00	0,00
13	0,00	0,00	0,00
12	5,00	5,00	5,00
11	3,00	3,00	3,00
10	0,00	0,00	1,00
9a	10,50	9,50	9,50
9b	4,00	5,00	5,00
9c	1,00	1,00	1,00
8	1,00	1,00	1,00
7	8,00	7,00	7,00
6	28,00	24,00	24,00
5	11,00	9,00	9,00
4	4,00	9,00	9,00
3	0,00	0,00	0,00
2	0,00	0,00	0,00
Anzahl gesamt	75,50	73,50	74,50

Auszubildende des Aachener Stadtbetriebes

Lehrjahr	Stellen Ausbildungsjahr 2024	Stellen Ausbildungsjahr 2025
1.	15,00	12,00
2.	14,00	10,00
3.	12,00	13,00
4.	1,00	2,00
Anzahl gesamt	42,00	37,00

Nachrichtlich Stellenübersicht Reservestellen

geplante Reservestellen 2025	Tatsächlich besetzte Stellen 30.06.2024	zusätzliche KW- Stellen 30.06.2024
10,00	7,00	3,00

Nachrichtlich Stellenübersicht Beamte

Besoldungs- gruppe	Geplante Stellen 2024	Geplante Stellen 2025
A 16	0,00	0,00
A 15	1,00	1,00
A 14	5,00	5,00
A 13 h.D.	0,00	0,00
A 13 g.D.	0,00	0,00
A 12	5,00	4,00
A 11	2,00	2,00
A 10	0,00	0,00
A 9 g.D.	0,00	0,00
a 9 m.D.	0,00	0,00
A 8	0,00	0,00
A 7	0,00	0,00
A 6	0,00	0,00
Anzahl gesamt	13,00	12,00

Aachener Stadtbetrieb - Wirtschaftsjahr 2025

4. Finanzplan

	Ansatz 2024 €	Plan 2025 €	Plan 2026 €	Plan 2027 €	Plan 2028 €
Finanzbedarf					
Investitionen gesamt	15.078.100	16.505.150	30.316.200	16.958.100	14.864.000
Schuldentilgung (ohne Umschuldungen)	569.000	569.000	569.000	569.000	569.000
Sondertilgung					
Jahresfehlbetrag	1.383.300	1.108.000	1.448.536	1.484.400	1.791.400
	17.030.400	18.182.150	32.333.736	19.011.500	17.224.400
Finanzierung					
Abschreibungen	5.204.200	6.182.500	6.444.300	7.008.700	7.168.800
Einzahlungen Abgänge AV	200.000	200.000	200.000	200.000	200.000
Zuschüsse	2.182.400	500.000	200.000	200.000	200.000
Kreditaufnahme (ohne Umschuldungen)	0	0	0	0	0
Verrechnungskonto	8.060.500	10.191.650	24.040.900	10.118.400	7.864.200
Entnahme aus Rücklagen	1.383.300	1.108.000	1.448.536	1.484.400	1.791.400
Jahresüberschuss	0	0	0	0	0
	17.030.400	18.182.150	32.333.736	19.011.500	17.224.400

Entwicklung Kredite gesamt	Plan 2024	Plan 2025	Plan 2026	Plan 2027	Plan 2028
1.1.	6.096.000	5.527.000	4.958.000	4.389.000	3.820.000
+ Aufnahme	0	0	0	0	0
+ Aufnahme beschlossene Mittel aus Vorjahren					
./. Tilgung	569.000	569.000	569.000	569.000	569.000
./. Sondertilgung		0	0	0	0
31.12.	5.527.000	4.958.000	4.389.000	3.820.000	3.251.000

Deckblatt zum Wirtschaftsplan 2025		Aachener Stadtbetrieb - E 18 gesamt						
1. Erfolgsplan	JA 2021	JA 2022	Forecast 2023	WP 2024	WP 2025	Mittelfristige Planung		
	2026	2027	2028					
a. Erträge	6.171.381,79 €	6.946.983,06 €	7.633.458,94 €	7.079.600,00 €	7.475.600,00 €	8.036.300,00 €	8.970.900,00 €	8.970.900,00 €
Umsatzerlöse (ohne BKZ)	4.912.080,43 €	5.956.311,94 €	4.266.090,98 €	4.700.900,00 €	4.718.600,00 €	4.468.600,00 €	4.513.300,00 €	4.513.300,00 €
Zuweisungen	0,00 €	0,00 €	0,00 €	0,00 €	0,00 €	0,00 €	0,00 €	0,00 €
Aktivierte Eigenleistungen	0,00 €	0,00 €	0,00 €	0,00 €	0,00 €	0,00 €	0,00 €	0,00 €
Erträge aus Beteiligungen	0,00 €	0,00 €	0,00 €	0,00 €	0,00 €	0,00 €	0,00 €	0,00 €
Sonstige betriebliche Erträge	1.259.301,36 €	990.671,12 €	3.367.367,96 €	2.378.700,00 €	2.757.000,00 €	3.567.700,00 €	4.457.600,00 €	4.457.600,00 €
b. Aufwendungen	76.717.761,85 €	74.943.632,47 €	82.088.898,55 €	89.878.000,00 €	91.742.700,00 €	92.854.536,10 €	94.417.700,00 €	96.103.300,00 €
Materialaufwand	22.289.001,97 €	21.210.296,04 €	23.297.706,67 €	25.420.000,00 €	24.580.700,00 €	25.049.100,00 €	25.424.800,00 €	25.806.100,00 €
Personalaufwand	41.223.271,23 €	42.349.901,70 €	45.945.194,46 €	50.783.600,00 €	51.696.100,00 €	52.730.000,00 €	53.784.600,00 €	54.860.300,00 €
<i>davon für tariflich Beschäftigte</i>	40.196.045,93 €	41.153.593,83 €	44.954.082,54 €	49.477.300,00 €	50.375.200,00 €	51.387.400,00 €	52.418.800,00 €	52.418.800,00 €
<i>davon für Beamte</i>	1.027.225,30 €	1.196.307,87 €	991.111,92 €	1.306.300,00 €	1.320.900,00 €	1.342.600,00 €	1.365.800,00 €	1.378.400,00 €
Abschreibungen	4.992.304,02 €	5.364.638,47 €	5.741.411,98 €	5.204.200,00 €	6.182.500,00 €	6.334.300,00 €	6.397.600,00 €	6.551.600,00 €
Zinsaufwand	151.581,88 €	137.976,64 €	318.334,08 €	237.000,00 €	168.700,00 €	152.300,00 €	135.800,00 €	119.500,00 €
Sonstiger betrieblicher Aufwand	7.773.484,38 €	5.772.112,15 €	6.626.554,40 €	8.028.100,00 €	8.908.300,00 €	8.381.136,10 €	8.465.900,00 €	8.555.500,00 €
<i>davon Verwaltungskostenbeitrag</i>	1.056.400,00 €	1.091.500,00 €	1.075.500,00 €	1.090.000,00 €	1.174.100,00 €	1.174.100,00 €	1.174.100,00 €	1.174.100,00 €
Steuern	288.118,37 €	108.707,47 €	159.696,96 €	205.100,00 €	206.400,00 €	207.700,00 €	209.000,00 €	210.300,00 €
c. Jahresüberschuß / Jahresfehlbetrag								
Jahresergebnis ohne Bkz	-70.546.380,06 €	-67.996.649,41 €	-74.455.439,61 €	-82.798.400,00 €	-84.267.100,00 €	-84.818.236,10 €	-85.446.800,00 €	-87.132.400,00 €
BKZ	71.105.560,00 €	72.216.900,00 €	73.995.200,00 €	81.415.100,00 €	83.159.100,00 €	83.479.700,00 €	84.573.500,00 €	85.958.200,00 €
Jahresergebnis mit Bkz	559.179,94 €	4.220.250,59 €	-460.239,61 €	-1.383.300,00 €	-1.108.000,00 €	-1.338.536,10 €	-873.300,00 €	-1.174.200,00 €
2. Vermögensplan								
Erstattete Abschreibungen	4.992.304,02 €	5.364.638,47 €	5.741.411,98 €	5.204.200,00 €	6.182.500,00 €	6.334.300,00 €	6.397.600,00 €	6.551.600,00 €
Auszahlungen für Investitionen in das Anlagevermögen	10.518.992,16 €	6.132.281,85 €	6.579.157,39 €	15.078.100,00 €	16.505.150,00 €	30.316.200,00 €	16.958.100,00 €	14.864.000,00 €
Auszahlungen für die Tilgung von Darlehen der Stadt Aachen	500.000,00 €	500.000,00 €	569.000,00 €	1.007.200,00 €	569.000,00 €	569.000,00 €	569.000,00 €	569.000,00 €
Einzahlungen aus der Aufnahme von Darlehen bei der Stadt Aachen	0,00 €	0,00 €	2.001.000,00 €	4.381.500,00 €	0,00 €	0,00 €	0,00 €	0,00 €
investive Einzahlungen aus Zuschüssen	1.962.132,42 €	3.836.289,92 €	1.221.918,10 €	2.182.400,00 €	500.000,00 €	200.000,00 €	200.000,00 €	200.000,00 €
Saldo	-4.064.555,72 €	2.568.646,54 €	1.816.172,69 €	-4.317.200,00 €	-10.391.650,00 €	-24.350.900,00 €	-10.929.500,00 €	-8.681.400,00 €
3. Stellenübersicht								
Tariflich Beschäftigte	754	775	789	805,8	826,3	k.A.	k.A.	k.A.
Beamte	13	12	11	13	12	k.A.	k.A.	k.A.
Auszubildende	30	33	35	42	37	k.A.	k.A.	k.A.
= Summe Beschäftigte	797	820	835	860,8	875,3	k.A.	k.A.	k.A.
4. weitere Angaben								
Angaben zum Jahresabschluss								
Stammkapital	1.000.000,00 €	1.000.000,00 €	1.000.000,00 €					
Allgemeine Rücklage	7.944.898,44 €	8.044.933,58 €	8.604.113,52 €					
Verlustvortrag	100.035,14 €	559.179,94 €	4.220.250,59 €					
Jahresergebnis	559.179,94 €	4.220.250,59 €	-460.239,61 €					
= Stand des Eigenkapitals	9.604.113,52 €	13.824.364,11 €	13.364.124,50 €					
Rückstellungen	4.037.618,05 €	4.523.152,32 €	6.196.015,80 €					
<i>davon Personalarückstellungen</i>	2.823.648,05 €	3.004.926,99 €	3.214.472,90 €					
<i>davon Steuerrückstellungen</i>	478.500,00 €	470.900,33 €	301.207,90 €					
<i>davon sonstige Rückstellungen</i>	735.470,00 €	1.047.325,00 €	2.680.335,00 €					

Deckblatt zum Wirtschaftsplan 2025 **Aachener Stadtbetrieb - E 18 Abfallwirtschaft**

	JA 2021	JA 2022	Forecast 2023	WP 2024	WP 2025	2026	2027	2028
1. Erfolgsplan								
a. Erträge	3.822.424,74 €	4.110.295,16 €	3.458.409,46 €	3.283.700,00 €	3.299.800,00 €	k.A.	k.A.	k.A.
Umsatzerlöse (ohne BKZ)	3.523.692,93 €	3.817.589,03 €	2.491.264,89 €	2.887.700,00 €	2.887.700,00 €	k.A.	k.A.	k.A.
Zuweisungen	0,00 €	0,00 €	0,00 €	0,00 €	k.A.	k.A.	k.A.	k.A.
Aktivierete Eigenleistungen	0,00 €	0,00 €	0,00 €	0,00 €	k.A.	k.A.	k.A.	k.A.
Erträge aus Beteiligungen	0,00 €	0,00 €	0,00 €	0,00 €	k.A.	k.A.	k.A.	k.A.
Sonstige betriebliche Erträge	298.731,81 €	292.706,13 €	967.144,57 €	396.000,00 €	412.100,00 €	k.A.	k.A.	k.A.
b. Aufwendungen	30.348.002,10 €	28.825.977,77 €	29.882.147,86 €	33.092.400,00 €	33.323.400,00 €	k.A.	k.A.	k.A.
Materialaufwand	13.031.854,85 €	12.021.217,47 €	11.243.395,07 €	12.922.500,00 €	12.129.500,00 €	k.A.	k.A.	k.A.
Personalaufwand	10.276.210,86 €	10.283.415,71 €	11.361.538,60 €	12.636.300,00 €	13.056.100,00 €	k.A.	k.A.	k.A.
<i>davon für tariflich Beschäftigte</i>	10.276.210,86 €	10.283.415,71 €	11.361.538,60 €	12.636.300,00 €	13.056.100,00 €	k.A.	k.A.	k.A.
<i>davon für Beamte</i>	0,00 €	0,00 €	0,00 €	0,00 €	0,00 €	k.A.	k.A.	k.A.
Abschreibungen	1.629.673,99 €	1.706.253,72 €	1.656.837,57 €	1.331.500,00 €	1.761.000,00 €	k.A.	k.A.	k.A.
Zinsaufwand	910,40 €	591,00 €	136.086,54 €	0,00 €	0,00 €	k.A.	k.A.	k.A.
Sonstiger betrieblicher Aufwand	5.174.353,00 €	4.758.423,62 €	5.389.255,34 €	6.056.000,00 €	6.230.300,00 €	k.A.	k.A.	k.A.
<i>davon Verwaltungskostenbeitrag</i>	0,00 €	0,00 €	0,00 €	0,00 €	0,00 €	k.A.	k.A.	k.A.
Steuern	234.999,00 €	56.076,25 €	95.034,74 €	146.100,00 €	146.500,00 €	k.A.	k.A.	k.A.
c. Jahresüberschuss /								
Jahresfehlbetrag								
Jahresergebnis ohne Bkz	-26.525.577,36 €	-24.715.682,61 €	-26.423.738,40 €	-29.808.700,00 €	-30.023.600,00 €	k.A.	k.A.	k.A.
BKZ	29.778.600,00 €	29.789.900,00 €	28.668.800,00 €	29.808.700,00 €	30.023.600,00 €	30.284.800,00 €	30.807.100,00 €	31.590.500,00 €
Jahresergebnis mit Bkz	3.253.022,64 €	5.074.217,39 €	2.245.061,60 €	0,00 €	0,00 €	k.A.	k.A.	k.A.
2. Vermögensplan								
(Erstattete) Abschreibungen (+)	1.629.673,99 €	1.706.253,72 €	1.656.837,57 €	1.331.500,00 €	1.761.000,00 €	k.A.	k.A.	k.A.
Auszahlungen für Investitionen in das Anlagevermögen (-)	3.838.391,43 €	1.884.795,35 €	499.230,12 €	3.987.000,00 €	4.422.500,00 €	k.A.	k.A.	k.A.
Auszahlungen für die Tilgung von Darlehen der Stadt Aachen (-)	0,00 €	0,00 €	0,00 €	0,00 €	0,00 €	k.A.	k.A.	k.A.
Einzahlungen aus der Aufnahme von Darlehen bei der Stadt Aachen (+)	0,00 €	0,00 €	0,00 €	0,00 €	0,00 €	k.A.	k.A.	k.A.
investive Einzahlungen aus Zuschüssen (+)	1.371.743,96 €	0,00 €	30.000,00 €	917.200,00 €	k.A.	k.A.	k.A.	k.A.
Saldo	-836.973,48 €	-178.541,63 €	1.187.607,45 €	-1.738.300,00 €	k.A.	k.A.	k.A.	k.A.
3. Stellenübersicht								
Tariflich Beschäftigte	177	182	194	196	k.A.	k.A.	k.A.	k.A.
Beamte	1	1	1	0,5	k.A.	k.A.	k.A.	k.A.
Auszubildende	0	0	0	0	k.A.	k.A.	k.A.	k.A.
= Summe Beschäftigte	178	183	195	196,5	k.A.	k.A.	k.A.	k.A.

4. weitere Angaben	
Angaben zum Jahresabschluss	Kommentar / Notizen Angaben zum Jahresabschluss, siehe Deckblatt E 18 (gesamt)
Stammkapital	
Allgemeine Rücklage	
Verlustvortrag	
Jahresfehlbetrag	
= Stand des Eigenkapitals	
Rückstellungen	
davon Personalrückstellungen	
davon Steuerrückstellungen	
davon sonstige Rückstellungen	

Deckblatt zum Wirtschaftsplan 2025 Aachener Stadtbetrieb - E 18 Stadtreinigung und Winterdienst

1. Erfolgsplan	JA 2021	JA 2022	Forecast 2023	WP 2024	WP 2025	2026	2027	2028
a. Erträge	1.870.721,94 €	1.854.459,24 €	2.392.141,32 €	548.900,00 €	566.600,00 €	k.A.	k.A.	k.A.
Umsatzerlöse (ohne BKZ)	337.000,00 €	351.290,55 €	365.915,00 €	337.900,00 €	355.600,00 €	k.A.	k.A.	k.A.
Zuweisungen	0,00 €	0,00 €	0,00 €	0,00 €	0,00 €	k.A.	k.A.	k.A.
Aktivierete Eigenleistungen	0,00 €	0,00 €	0,00 €	0,00 €	0,00 €	k.A.	k.A.	k.A.
Erträge aus Beteiligungen	0,00 €	0,00 €	0,00 €	0,00 €	0,00 €	k.A.	k.A.	k.A.
Sonstige betriebliche Erträge	1.533.721,94 €	1.503.168,69 €	2.026.226,32 €	211.000,00 €	211.000,00 €	k.A.	k.A.	k.A.
b. Aufwendungen	10.994.970,81 €	10.648.510,59 €	11.319.423,37 €	10.557.800,00 €	10.865.700,00 €	k.A.	k.A.	k.A.
Materialaufwand	827.430,83 €	1.000.154,98 €	1.044.491,75 €	1.040.100,00 €	1.131.500,00 €	k.A.	k.A.	k.A.
Personalaufwand	6.606.652,52 €	6.604.907,21 €	7.055.894,61 €	7.802.500,00 €	7.690.700,00 €	k.A.	k.A.	k.A.
<i>davon für tariflich Beschäftigte</i>	6.606.652,52 €	6.604.907,21 €	7.055.894,61 €	7.802.500,00 €	7.690.700,00 €	k.A.	k.A.	k.A.
<i>davon für Beamte</i>	0,00 €	0,00 €	0,00 €	0,00 €	0,00 €	k.A.	k.A.	k.A.
Abschreibungen	777.226,94 €	819.055,96 €	924.962,63 €	741.200,00 €	804.000,00 €	k.A.	k.A.	k.A.
Zinsaufwand	0,00 €	0,00 €	0,00 €	0,00 €	0,00 €	k.A.	k.A.	k.A.
Sonstiger betrieblicher Aufwand	2.775.065,52 €	2.218.722,44 €	2.285.641,38 €	965.000,00 €	1.230.400,00 €	k.A.	k.A.	k.A.
<i>davon Verwaltungskostenbeitrag</i>	0,00 €	0,00 €	0,00 €	0,00 €	0,00 €	k.A.	k.A.	k.A.
Steuern	8.595,00 €	5.670,00 €	8.433,00 €	9.000,00 €	9.100,00 €	k.A.	k.A.	k.A.
c. Jahresüberschuß / Jahresfehlbetrag								
Jahresergebnis ohne Bkz	-9.124.248,87 €	-8.794.051,35 €	-8.927.282,05 €	-10.008.900,00 €	-10.299.100,00 €	k.A.	k.A.	k.A.
BKZ	8.620.800,00 €	8.628.000,00 €	8.978.300,00 €	10.008.900,00 €	10.299.100,00 €	9.908.500,00 €	10.017.900,00 €	10.127.300,00 €
Jahresergebnis mit Bkz	-503.448,87 €	-166.051,35 €	51.017,95 €	0,00 €	0,00 €	k.A.	k.A.	k.A.
2. Vermögensplan								
(Erstattete) Abschreibungen (+)	777.226,94 €	819.055,96 €	924.962,63 €	741.200,00 €	804.000,00 €	k.A.	k.A.	k.A.
Auszahlungen für Investitionen in das Anlagevermögen (-)	1.089.576,80 €	869.639,55 €	900.304,52 €	2.098.800,00 €	794.500,00 €	k.A.	k.A.	k.A.
Auszahlungen für die Tilgung von Darlehen der Stadt Aachen (-)	0,00 €	0,00 €	0,00 €	0,00 €	0,00 €	k.A.	k.A.	k.A.
Einzahlungen aus der Aufnahme von Darlehen bei der Stadt Aachen (+)	0,00 €	0,00 €	0,00 €	0,00 €	0,00 €	k.A.	k.A.	k.A.
investive Einzahlungen aus Zuschüssen (+)	321.947,46 €	0,00 €	0,00 €	659.300,00 €	k.A.	k.A.	k.A.	k.A.
Saldo	9.597,60 €	-50.583,59 €	24.658,11 €	-698.300,00 €	k.A.	k.A.	k.A.	k.A.
3. Stellenübersicht								
Tariflich Beschäftigte	138	141	131	141	k.A.	k.A.	k.A.	k.A.
Beamte	0	0,5	0	0,5	k.A.	k.A.	k.A.	k.A.
Auszubildende	0	0	0	0	k.A.	k.A.	k.A.	k.A.
= Summe Beschäftigte	138	141,5	131	141,5	k.A.	k.A.	k.A.	k.A.

4. weitere Angaben		Kommentar / Notizen
Angaben zum Jahresabschluss		
Stammkapital		
Allgemeine Rücklage		
Verlustvortrag		
Jahresfehlbetrag		
= Stand des Eigenkapitals		
Rückstellungen		
<i>davon Personalarückstellungen</i>		
<i>davon Steuerrückstellungen</i>		
<i>davon sonstige Rückstellungen</i>		

Deckblatt zum Wirtschaftsplan 2025		Aachener Stadtbetrieb - E 18 Grün- und Freiflächenpflege						
1. Erfolgsplan	JA 2021	JA 2022	Forecast 2023	WP 2024	WP 2025	2025	2026	2027
a. Erträge	4.187.571,10 €	4.225.029,78 €	5.059.927,48 €	1.185.500,00 €	1.445.300,00 €	k.A.	k.A.	k.A.
Umsatzerlöse (ohne BKZ)	372.607,14 €	899.517,88 €	598.410,67 €	665.700,00 €	665.700,00 €	k.A.	k.A.	k.A.
Zuweisungen	0,00 €	0,00 €	0,00 €	0,00 €	0,00 €	k.A.	k.A.	k.A.
Aktivierete Eigenleistungen	0,00 €	0,00 €	0,00 €	0,00 €	0,00 €	k.A.	k.A.	k.A.
Erträge aus Beteiligungen	0,00 €	0,00 €	0,00 €	0,00 €	0,00 €	k.A.	k.A.	k.A.
Sonstige betriebliche Erträge	3.814.963,96 €	3.325.511,90 €	4.461.516,81 €	519.800,00 €	779.600,00 €	k.A.	k.A.	k.A.
b. Aufwendungen	21.523.415,08 €	21.848.223,06 €	22.923.219,84 €	22.688.800,00 €	23.738.100,00 €	k.A.	k.A.	k.A.
Materialaufwand	3.087.323,42 €	3.372.274,86 €	3.180.086,42 €	4.163.500,00 €	4.383.600,00 €	k.A.	k.A.	k.A.
Personalaufwand	11.763.904,96 €	12.264.269,80 €	12.981.096,54 €	14.505.100,00 €	14.778.200,00 €	k.A.	k.A.	k.A.
<i>davon für tariflich Beschäftigte</i>	11.763.904,96 €	12.264.269,80 €	12.981.096,54 €	14.505.100,00 €	14.778.200,00 €	k.A.	k.A.	k.A.
<i>davon für Beamte</i>	0,00 €	0,00 €	0,00 €	0,00 €	0,00 €	k.A.	k.A.	k.A.
Abschreibungen	1.532.029,93 €	1.583.202,39 €	1.757.365,86 €	1.695.500,00 €	1.996.000,00 €	k.A.	k.A.	k.A.
Zinsaufwand	0,00 €	0,00 €	0,00 €	0,00 €	0,00 €	k.A.	k.A.	k.A.
Sonstiger betrieblicher Aufwand	5.108.625,38 €	4.594.650,77 €	4.963.645,78 €	2.292.600,00 €	2.547.600,00 €	k.A.	k.A.	k.A.
<i>davon Verwaltungskostenbeitrag</i>	803.992,24 €	829.457,28 €	805.132,68 €	741.200,00 €	741.200,00 €	k.A.	k.A.	k.A.
Steuern	31.531,39 €	33.825,24 €	41.025,24 €	32.100,00 €	32.700,00 €	k.A.	k.A.	k.A.
c. Jahresüberschuß / Jahresfehlbetrag								
Jahresergebnis ohne Bkz	-17.335.843,98 €	-17.623.193,28 €	-17.863.292,36 €	-21.503.300,00 €	-22.292.800,00 €	k.A.	k.A.	k.A.
BKZ	17.287.950,00 €	17.372.400,00 €	17.988.300,00 €	20.815.900,00 €	21.521.600,00 €	21.798.000,00 €	22.082.900,00 €	22.401.300,00 €
Jahresergebnis mit Bkz	-47.893,98 €	-250.793,28 €	125.007,64 €	-687.400,00 €	-771.200,00 €	k.A.	k.A.	k.A.
2. Vermögensplan								
(Erstattete) Abschreibungen (+)	1.532.029,93 €	1.583.202,39 €	1.757.365,86 €	1.695.500,00 €	1.996.000,00 €	k.A.	k.A.	k.A.
Auszahlungen für Investitionen in das Anlagevermögen (-)	2.504.138,40 €	2.107.229,84 €	3.376.292,61 €	4.728.300,00 €	3.439.950,00 €	k.A.	k.A.	k.A.
Auszahlungen für die Tilgung von Darlehen der Stadt Aachen (-)	0,00 €	0,00 €	0,00 €	0,00 €	0,00 €	k.A.	k.A.	k.A.
Einzahlungen aus der Aufnahme von Darlehen bei der Stadt Aachen (+)	0,00 €	0,00 €	0,00 €	0,00 €	0,00 €	k.A.	k.A.	k.A.
investive Einzahlungen aus Zuschüssen (+)	60.948,00 €	0,00 €	0,00 €	151.800,00 €	k.A.	k.A.	k.A.	k.A.
Saldo	-911.160,47 €	-524.027,45 €	-1.618.926,75 €	-2.881.000,00 €	k.A.	k.A.	k.A.	k.A.
3. Stellenübersicht								
Tariflich Beschäftigte	227	224	233	239,8	k.A.	k.A.	k.A.	k.A.
Beamte	0	0	0	0	k.A.	k.A.	k.A.	k.A.
Auszubildende	14	16	6	19	k.A.	k.A.	k.A.	k.A.
= Summe Beschäftigte	241	240	239	258,8	k.A.	k.A.	k.A.	k.A.

4. weitere Angaben	
Angaben zum Jahresabschluss	Kommentar / Notizen Angaben zum Jahresabschluss, siehe Deckblatt E 18 (gesamt)
Stammkapital	
Allgemeine Rücklage	
Verlustvortrag	
Jahresfehlbetrag	
= Stand des Eigenkapitals	
Rückstellungen	
davon Personalrückstellungen	
davon Steuerrückstellungen	
davon sonstige Rückstellungen	

Deckblatt zum Wirtschaftsplan 2025 **Aachener Stadtbetrieb - E 18 Friedhofswesen und Krematorium**

	JA 2021	JA 2022	Forecast 2023	WP 2024	WP 2025	2026	2027	2028
1. Erfolgsplan								
a. Erträge	145.226,55 €	189.243,89 €	562.787,60 €	850.200,00 €	841.600,00 €	k.A.	k.A.	k.A.
Umsatzerlöse (ohne BKZ)	51.691,97 €	95.126,54 €	65.306,96 €	86.900,00 €	86.900,00 €	k.A.	k.A.	k.A.
Zuweisungen	0,00 €	0,00 €	0,00 €	0,00 €	0,00 €	k.A.	k.A.	k.A.
Aktivierete Eigenleistungen	0,00 €	0,00 €	0,00 €	0,00 €	0,00 €	k.A.	k.A.	k.A.
Erträge aus Beteiligungen	0,00 €	0,00 €	0,00 €	0,00 €	0,00 €	k.A.	k.A.	k.A.
Sonstige betriebliche Erträge	93.534,58 €	94.117,35 €	497.480,64 €	763.300,00 €	754.700,00 €	k.A.	k.A.	k.A.
b. Aufwendungen	9.385.158,85 €	8.383.224,20 €	9.522.637,65 €	11.381.500,00 €	11.721.100,00 €	k.A.	k.A.	k.A.
Materialaufwand	1.077.476,96 €	926.565,81 €	994.691,79 €	1.542.100,00 €	1.386.900,00 €	k.A.	k.A.	k.A.
Personalaufwand	3.531.161,69 €	3.389.515,87 €	3.717.649,70 €	4.360.700,00 €	4.343.100,00 €	k.A.	k.A.	k.A.
<i>davon für tariflich Beschäftigte</i>	3.531.161,69 €	3.389.515,87 €	3.717.649,70 €	4.360.700,00 €	4.343.100,00 €	k.A.	k.A.	k.A.
<i>davon für Beamte</i>	0,00 €	0,00 €	0,00 €	0,00 €	0,00 €	k.A.	k.A.	k.A.
Abschreibungen	602.290,78 €	635.403,50 €	745.652,55 €	735.400,00 €	856.100,00 €	k.A.	k.A.	k.A.
Zinsaufwand	0,00 €	0,00 €	0,00 €	0,00 €	0,00 €	k.A.	k.A.	k.A.
Sonstiger betrieblicher Aufwand	4.169.160,44 €	3.426.478,04 €	4.058.657,63 €	4.736.300,00 €	5.127.900,00 €	k.A.	k.A.	k.A.
<i>davon Verwaltungskostenbeitrag</i>	0,00 €	0,00 €	0,00 €	0,00 €	0,00 €	k.A.	k.A.	k.A.
Steuern	5.068,98 €	5.260,98 €	5.985,98 €	7.000,00 €	7.100,00 €	k.A.	k.A.	k.A.
c. Jahresüberschuß / Jahresfehlbetrag								
Jahresergebnis ohne Bkz	-9.239.932,30 €	-8.193.980,31 €	-8.959.850,05 €	-10.531.300,00 €	-10.879.500,00 €	k.A.	k.A.	k.A.
BKZ	8.383.200,00 €	8.383.200,00 €	9.067.200,00 €	10.531.300,00 €	10.879.500,00 €	10.966.300,00 €	11.053.200,00 €	11.140.000,00 €
Jahresergebnis mit Bkz	-856.732,30 €	189.219,69 €	107.349,95 €	0,00 €	0,00 €	k.A.	k.A.	k.A.
2. Vermögensplan								
(Erstattete) Abschreibungen (+)	602.290,78 €	635.403,50 €	745.652,55 €	735.400,00 €	856.100,00 €	k.A.	k.A.	k.A.
Auszahlungen für Investitionen in das Anlagevermögen (-)	329.349,76 €	448.948,19 €	1.407.221,88 €	3.015.000,00 €	6.359.000,00 €	k.A.	k.A.	k.A.
Auszahlungen für die Tilgung von Darlehen der Stadt Aachen (-)	0,00 €	0,00 €	0,00 €	0,00 €	0,00 €	k.A.	k.A.	k.A.
Einzahlungen aus der Aufnahme von Darlehen bei der Stadt Aachen (+)	0,00 €	0,00 €	0,00 €	0,00 €	0,00 €	k.A.	k.A.	k.A.
investive Einzahlungen aus Zuschüssen (+)	1.500,00 €	0,00 €	0,00 €	0,00 €	k.A.	k.A.	k.A.	k.A.
Saldo	274.441,02 €	186.455,31 €	-661.569,33 €	-2.279.600,00 €	k.A.	k.A.	k.A.	k.A.
3. Stellenübersicht								
Tariflich Beschäftigte	65	62	68	65	k.A.	k.A.	k.A.	k.A.
Beamte	1	0	0	0	k.A.	k.A.	k.A.	k.A.
Auszubildende	6	6	0	6	k.A.	k.A.	k.A.	k.A.
= Summe Beschäftigte	72	68	68	71	k.A.	k.A.	k.A.	k.A.

4. weitere Angaben	
Angaben zum Jahresabschluss	Kommentar / Notizen Angaben zum Jahresabschluss, siehe Deckblatt E 18 (gesamt)
Stammkapital	
Allgemeine Rücklage	
Verlustvortrag	
Jahresfehlbetrag	
= Stand des Eigenkapitals	
Rückstellungen	
davon Personalrückstellungen	
davon Steuerrückstellungen	
davon sonstige Rückstellungen	

Deckblatt zum Wirtschaftsplan 2025 Aachener Stadtbetrieb - E 18 Straßenunterhaltung und Brückenbau

	JA 2021	JA 2022	Forecast 2023	WP 2024	WP 2025	2026	2027	2028
1. Erfolgsplan								
a. Erträge	973.419,96 €	727.233,98 €	959.805,17 €	607.400,00 €	607.400,00 €	k.A.	k.A.	k.A.
Umsatzerlöse (ohne BKZ)	437.563,82 €	466.294,38 €	447.730,34 €	433.200,00 €	433.200,00 €	k.A.	k.A.	k.A.
Zuweisungen	0,00 €	0,00 €	0,00 €	0,00 €	0,00 €	k.A.	k.A.	k.A.
Aktiviere Eigenleistungen	0,00 €	0,00 €	0,00 €	0,00 €	0,00 €	k.A.	k.A.	k.A.
Erträge aus Beteiligungen	0,00 €	0,00 €	0,00 €	0,00 €	0,00 €	k.A.	k.A.	k.A.
Sonstige betriebliche Erträge	535.856,14 €	260.939,60 €	512.074,83 €	174.200,00 €	174.200,00 €	k.A.	k.A.	k.A.
b. Aufwendungen	9.294.197,51 €	9.158.441,60 €	12.813.581,92 €	11.426.500,00 €	11.210.800,00 €	k.A.	k.A.	k.A.
Materialaufwand	3.533.390,52 €	3.069.478,67 €	5.923.718,00 €	4.510.600,00 €	4.152.800,00 €	k.A.	k.A.	k.A.
Personalaufwand	3.716.460,67 €	4.112.492,83 €	4.577.319,53 €	4.778.100,00 €	4.782.800,00 €	k.A.	k.A.	k.A.
<i>davon für tariflich Beschäftigte</i>	3.716.460,67 €	4.112.492,83 €	4.577.319,53 €	4.778.100,00 €	4.782.800,00 €	k.A.	k.A.	k.A.
<i>davon für Beamte</i>	0,00 €	0,00 €	0,00 €	0,00 €	0,00 €	k.A.	k.A.	k.A.
Abschreibungen	302.750,79 €	376.433,42 €	401.635,78 €	423.100,00 €	406.300,00 €	k.A.	k.A.	k.A.
Zinsaufwand	0,00 €	0,00 €	0,00 €	0,00 €	0,00 €	k.A.	k.A.	k.A.
Sonstiger betrieblicher Aufwand	1.734.035,53 €	1.592.957,68 €	1.902.765,61 €	1.706.700,00 €	1.860.800,00 €	k.A.	k.A.	k.A.
<i>davon Verwaltungskostenbeitrag</i>	252.407,76 €	262.042,72 €	270.367,32 €	348.800,00 €	348.800,00 €	k.A.	k.A.	k.A.
Steuern	7.560,00 €	7.079,00 €	8.143,00 €	8.000,00 €	8.100,00 €	k.A.	k.A.	k.A.
c. Jahresüberschuß /								
Jahresfehlbetrag								
Jahresergebnis ohne Bkz	-8.320.777,55 €	-8.431.207,62 €	-11.853.776,75 €	-10.819.100,00 €	-10.603.400,00 €	k.A.	k.A.	k.A.
BKZ	7.035.010,00 €	7.804.400,00 €	8.865.100,00 €	10.123.200,00 €	10.266.600,00 €	10.369.900,00 €	10.476.700,00 €	10.579.600,00 €
Jahresergebnis mit Bkz	-1.285.767,55 €	-626.807,62 €	-2.988.676,75 €	-695.900,00 €	-336.800,00 €	k.A.	k.A.	k.A.
2. Vermögensplan								
(Erstattete) Abschreibungen (+)	302.750,79 €	376.433,42 €	401.635,78 €	423.100,00 €	406.300,00 €	k.A.	k.A.	k.A.
Auszahlungen für Investitionen in das Anlagevermögen (-)	455.175,99 €	593.929,98 €	131.996,68 €	634.000,00 €	35.000,00 €	k.A.	k.A.	k.A.
Auszahlungen für die Tilgung von Darlehen der Stadt Aachen (-)	0,00 €	0,00 €	0,00 €	0,00 €	0,00 €	k.A.	k.A.	k.A.
Einzahlungen aus der Aufnahme von Darlehen bei der Stadt Aachen (+)	0,00 €	0,00 €	0,00 €	0,00 €	0,00 €	k.A.	k.A.	k.A.
investive Einzahlungen aus Zuschüssen (+)	115.000,00 €	0,00 €	0,00 €	256.900,00 €	k.A.	k.A.	k.A.	k.A.
Saldo	-37.425,20 €	-217.496,56 €	269.639,10 €	46.000,00 €	k.A.	k.A.	k.A.	k.A.
3. Stellenübersicht								
Tariflich Beschäftigte	65	70	66	75,5	k.A.	k.A.	k.A.	k.A.
Beamte	1	1	1	1	k.A.	k.A.	k.A.	k.A.
Auszubildende	5	6	16	10	k.A.	k.A.	k.A.	k.A.
= Summe Beschäftigte	71	77	83	86,5	k.A.	k.A.	k.A.	k.A.

4. weitere Angaben	
Angaben zum Jahresabschluss	Kommentar / Notizen Angaben zum Jahresabschluss, siehe Deckblatt E 18 (gesamt)
Stammkapital	
Allgemeine Rücklage	
Verlustvortrag	
Jahresfehlbetrag	
= Stand des Eigenkapitals	
Rückstellungen	
<i>davon Personalarückstellungen</i>	
<i>davon Steuerrückstellungen</i>	
<i>davon sonstige Rückstellungen</i>	

Deckblatt zum Wirtschaftsplan 2025 **Aachener Stadtbetrieb - E 18 Kaufmännischer Bereich und Technik**

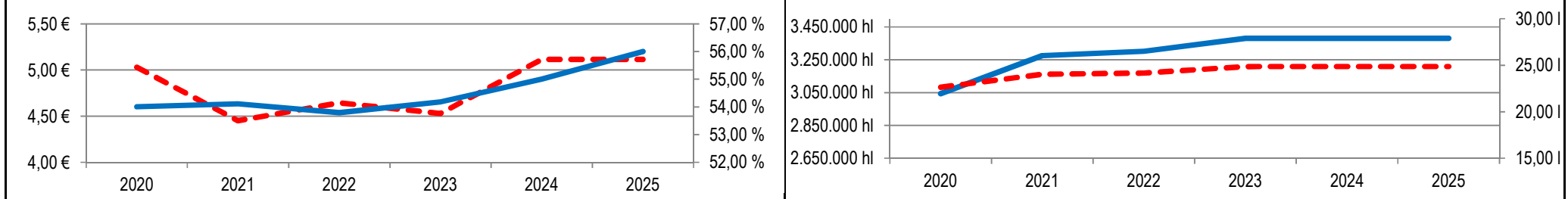
	JA 2021	JA 2022	Forecast 2023	WP 2024	WP 2025	2026	2027	2028
1. Erfolgsplan								
a. Erträge	9.626.160,27 €	8.541.069,19 €	9.053.592,07 €	10.168.900,00 €	10.875.900,00 €	k.A.	k.A.	k.A.
Umsatzerlöse (ohne BKZ)	189.524,57 €	326.493,56 €	297.463,12 €	289.500,00 €	289.500,00 €	k.A.	k.A.	k.A.
Zuweisungen	0,00 €	0,00 €	0,00 €	0,00 €	0,00 €	k.A.	k.A.	k.A.
Aktivierete Eigenleistungen	0,00 €	0,00 €	0,00 €	0,00 €	0,00 €	k.A.	k.A.	k.A.
Erträge aus Beteiligungen	0,00 €	0,00 €	0,00 €	0,00 €	0,00 €	k.A.	k.A.	k.A.
Sonstige betriebliche Erträge	9.436.635,70 €	8.214.575,63 €	8.756.128,95 €	9.879.400,00 €	10.586.400,00 €	k.A.	k.A.	k.A.
b. Aufwendungen	9.626.160,27 €	8.780.069,19 €	9.481.092,07 €	10.296.000,00 €	11.044.600,00 €	k.A.	k.A.	k.A.
Materialaufwand	731.525,39 €	820.604,25 €	911.323,64 €	1.241.200,00 €	1.396.400,00 €	k.A.	k.A.	k.A.
Personalaufwand	5.328.880,53 €	5.695.300,28 €	6.251.695,48 €	6.700.900,00 €	7.045.200,00 €	k.A.	k.A.	k.A.
<i>davon für tariflich Beschäftigte</i>	4.301.655,23 €	4.738.390,86 €	5.480.188,84 €	5.394.600,00 €	5.724.300,00 €	k.A.	k.A.	k.A.
<i>davon für Beamte</i>	1.027.225,30 €	956.909,42 €	771.506,64 €	1.306.300,00 €	1.320.900,00 €	k.A.	k.A.	k.A.
Abschreibungen	148.331,59 €	244.289,48 €	254.957,59 €	277.500,00 €	359.100,00 €	k.A.	k.A.	k.A.
Zinsaufwand	150.671,48 €	137.385,64 €	182.247,54 €	237.000,00 €	168.700,00 €	k.A.	k.A.	k.A.
Sonstiger betrieblicher Aufwand	3.266.387,28 €	1.881.693,54 €	1.879.792,82 €	1.836.500,00 €	2.072.300,00 €	k.A.	k.A.	k.A.
<i>davon Verwaltungskostenbeitrag</i>	0,00 €	0,00 €	0,00 €	0,00 €	0,00 €	k.A.	k.A.	k.A.
Steuern	364,00 €	796,00 €	1.075,00 €	2.900,00 €	2.900,00 €	k.A.	k.A.	k.A.
c. Jahresüberschuß / Jahresfehlbetrag								
Jahresergebnis ohne Bkz	0,00 €	-239.000,00 €	-427.500,00 €	-127.100,00 €	-168.700,00 €	k.A.	k.A.	k.A.
BKZ	0,00 €	239.000,00 €	427.500,00 €	127.100,00 €	168.700,00 €	152.200,00 €	135.700,00 €	119.500,00 €
Jahresergebnis mit Bkz	0,00 €	0,00 €	0,00 €	0,00 €	0,00 €	k.A.	k.A.	k.A.
2. Vermögensplan								
(Erstattete) Abschreibungen (+)	148.331,59 €	244.289,48 €	254.957,59 €	277.500,00 €	359.100,00 €	k.A.	k.A.	k.A.
Auszahlungen für Investitionen in das Anlagevermögen (-)	2.302.359,78 €	227.738,94 €	264.111,58 €	615.000,00 €	1.454.200,00 €	k.A.	k.A.	k.A.
Auszahlungen für die Tilgung von Darlehen der Stadt Aachen (-)	500.000,00 €	500.000,00 €	569.000,00 €	569.000,00 €	569.000,00 €	k.A.	k.A.	k.A.
Einzahlungen aus der Aufnahme von Darlehen bei der Stadt Aachen (+)	0,00 €	0,00 €	2.001.000,00 €	0,00 €	0,00 €	k.A.	k.A.	k.A.
investive Einzahlungen aus Zuschüssen (+)	90.993,00 €	0,00 €	0,00 €	197.200,00 €	k.A.	k.A.	k.A.	k.A.
Saldo	-2.563.035,19 €	-483.449,46 €	1.422.846,01 €	-709.300,00 €	k.A.	k.A.	k.A.	k.A.
3. Stellenübersicht								
Tariflich Beschäftigte	80	86	89	88,5	k.A.	k.A.	k.A.	k.A.
Beamte	10	10	9	11	k.A.	k.A.	k.A.	k.A.
Auszubildende	5	5	5	6	k.A.	k.A.	k.A.	k.A.
= Summe Beschäftigte	95	101	103	105,5	k.A.	k.A.	k.A.	k.A.

4. weitere Angaben	
Angaben zum Jahresabschluss	Kommentar / Notizen Angaben zum Jahresabschluss, siehe Deckblatt E 18 (gesamt)
Stammkapital	
Allgemeine Rücklage	
Verlustvortrag	
Jahresfehlbetrag	
= Stand des Eigenkapitals	
Rückstellungen	
davon Personalarückstellungen	
davon Steuerrückstellungen	
davon sonstige Rückstellungen	

Stadt Aachen, Wirtschaftsplan 2025	Aachener Stadtbetrieb ASB (E 18) Sparte Abfallwirtschaft	zuständiges Dezernat: VII, Herr Thomas
Stellen/VZA: 203,5		zuständiger Ausschuss: BA Aachener Stadtbetrieb
Volumen Sparte Abfallwirtschaft: -28.038.900 €		Betriebsleitung: Frau Balsam
Ergebnis Sparte Abfallwirtschaft: 0 €		

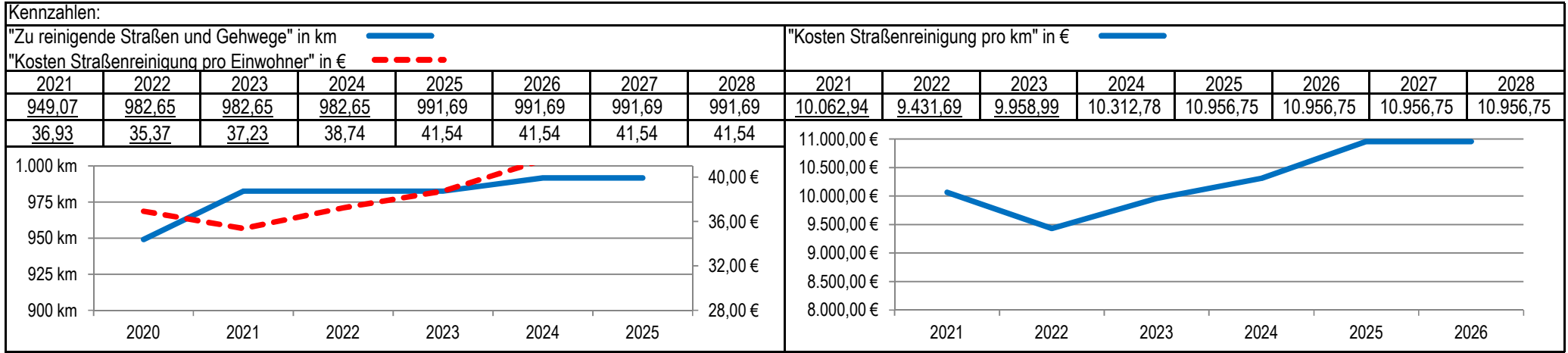
Beschreibung: Leerung der Rest-, Bio- und Papierabfallbehälter, ebenso ganzjährig an 27 Standorten in AC die Leerung der Grünschnittcontainer. Weiterhin zweimal jährlich Abholung von Baum- und Strauchschnitt sowie zum Jahresanfang die Weihnachtsbaumabfuhr. An den zwei Recyclinghöfen wird die kostenlose Annahme von verschiedenen Abfallstoffen angeboten. Zu den weiteren Leistungen gehören	Fortsetzung: die mobile Sammelstation für Schadstoffe, sechsmal jährlich an 29 Standorten in Aachen; Rekultivierung/Nachsorge der ehemaligen Deponie Herzogenrath.
	Mitwirkung/Beteiligung: Fachbereich Finanzsteuerung (FB 20), Fachbereich Steuern und Kasse (FB 22), ZEW, AWA
Rechts-/Auftragsgrundlage: BGB, HGB, EigVO NRW, GO NRW, KAG NRW, Betriebsatzung E 18, Abfallwirt.satzung, Abfall-geb.satzung, WP E 18, kommunalpol. Beschlüsse	Empfänger: Einwohner*innen
Ziele: <ol style="list-style-type: none"> 1. Kostenminimierung unter stetiger Verbesserung des qualitativen Standards, um die Gebühren stabil zu halten. 2. Forcierung der Verwertung der Abfälle, um die nach Kreislaufwirtschaftsgesetz (KrWG) bis 2035 zu erzielende Recyclingquote zu erreichen. 3. Reduzierung der Abfallmengen durch gezielte Abfallberatung. 	

Kennzahlen:															
"Preis je Hektoliter Restabfall im Durchschnitt" in € - - - -								"Gesamtliter Restabfall pro Jahr" in hl (1 Hektoliter = 100 L) —							
"Recyclingquote" in % —								"wöchentliche Restabfallmenge pro Person" in l - - - -							
2021	2022	2023	2024	2025	2026	2027	2028	2021	2022	2023	2024	2025	2026	2027	2028
5,03	4,45	4,64	4,53	5,11	5,11	5,11	5,11	3.043.492	3.274.980	3.302.316	3.380.936	3.380.936	3.380.936	3.380.936	3.380.936
54,01	54,11	53,79	54,18	55,00	56,00	57,00	58,00	22,63	24,03	24,16	24,85	24,85	24,85	24,85	24,85



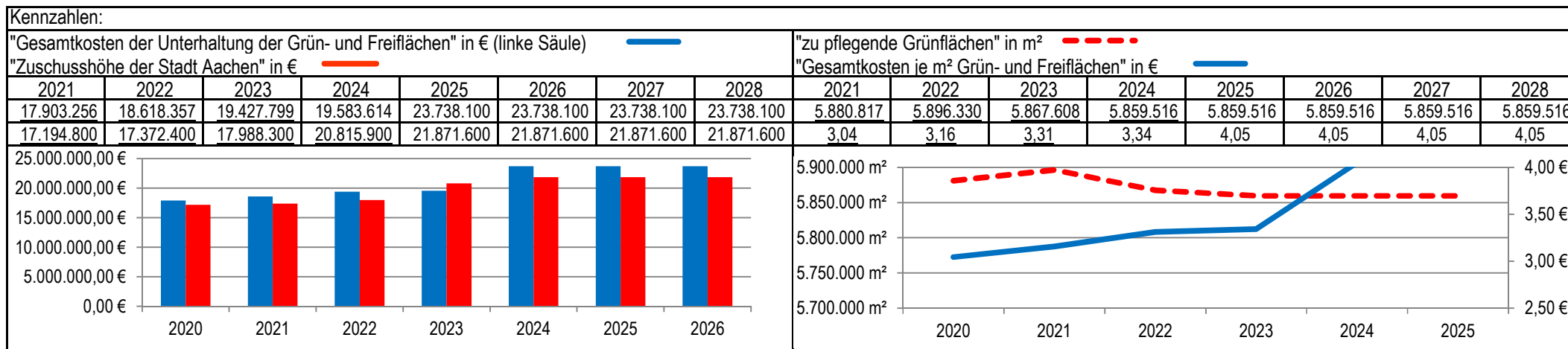
Stadt Aachen, Wirtschaftsplan 2025 Stellen/VZA: 136 Volumen Sparte Stadtreinigung: -10.022.200 € Ergebnis Sparte Stadtreinigung: 0 €	Aachener Stadtbetrieb ASB (E 18) Sparte Stadtreinigung	zuständiges Dezernat: VII, Herr Thomas zuständiger Ausschuss: BA Aachener Stadtbetrieb Betriebsleitung: Frau Balsam
---	---	---

Beschreibung: Beseitigung von Schmutz und Abfällen auf Fahrbahnen, Gehwegen, Verkehrsinseln, Fahrbahn-Mittelstreifen, Radwegen, Parkplätzen, bepflanzten Verkehrsberuhigungen, Grünstreifen an Geh- und Radwegen sowie im Umfeld von Baumscheiben. Weiterhin regelmäßiges Leeren und Instandhalten der Papierkörbe und Säubern der Marktflächen. Zu den Aufgaben gehört auch die Reinigung nach Großveranstaltungen, wie Karnevalsumzügen, Innenstadtfesten und verkaufsoffenen Sonntagen	Fortsetzung: Das Entfernen von Verunreinigungen nach Unfällen, etc.
	Mitwirkung/Beteiligung: Fachbereich Finanzsteuerung (FB 20), Fachbereich Steuern und Kasse (FB 22)
Rechts-/Auftragsgrundlage: BGB, HGB, EigVO NRW, GO NRW, KAG NRW, Gesetz ü. d. Reinigung öffentl. Straßen NRW, Betriebssatzung E 18, Straßenreinigungssatzung, WP E 18, kommunalpol. Beschlüsse	Empfänger: Einwohner*innen, Besucher*innen / Touristen der Stadt Aachen
Ziele: 1. Beachtung des Wirtschaftlichkeitsprinzips, um die Kosten der Straßenreinigung mindestens konstant zu halten.	



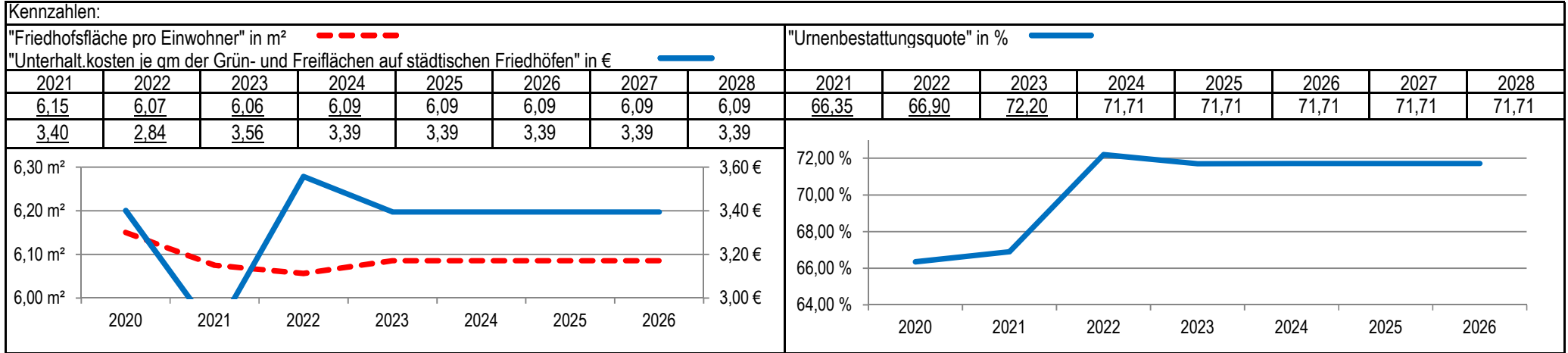
Stadt Aachen, Wirtschaftsplan 2025	Aachener Stadtbetrieb ASB (E 18) Sparte Grün- und Freiflächen	zuständiges Dezernat: VII, Herr Thomas
Stellen/VZA: 246,3		zuständiger Ausschuss: BA Aachener Stadtbetrieb
Volumen Sparte Grün- u. Freifl. -23.888.100 €		Betriebsleitung: Frau Balsam
Ergebnis Sparte Grün- u. Freifl. -421.200 €		

Beschreibung: Die Mitarbeiter*innen des Aachener Stadtbetriebs pflegen die Grün- und Parkanlagen sowie die öffentlichen Spielplätze der Stadt Aachen. Weiterhin wird das sogenannte Straßenbegleitgrün, hierzu zählen Pflanzflächen, Rasenflächen und Bäume, die Straßen, Radwege und Fußwege innerhalb der Stadt Aachen begleiten, gepflegt. Zudem erfolgt die Instandhaltung von Ausstattungen wie Poller,	Fortsetzung: Baumscheibenschutzeinrichtungen, Bänken und Abfallbehältern. Die Baumpflege und -kontrolle gehört ebenso zum Aufgabenspektrum wie die Unterhaltung der Sportplätze.
	Mitwirkung/Beteiligung: Wasserverband Eifel-Rur (WVER), Fachbereich Klima und Umwelt (FB 36)
Rechts-/Auftragsgrundlage: BGB, HGB, EigVO NRW, GO NRW, Betriebssatzung E 18, sonst. Gesetze hinsichtl. der Unterhaltung u. Pflege von Grünflächen und Gewässern, WP E 18, kommunalpol. Beschlüsse	Empfänger: Wasserverband Eifel-Rur (WVER), Einwohner*innen, Besucher*innen / Touristen der Stadt Aachen
Ziele:	1. Gewährleistung eines wirtschaftlichen Verhältnisses zwischen dem hohen Pflegeanspruch im Stadtgebiet und den daraus entstehenden Kosten, um die Gesamtkosten der Unterhaltung der Grün- und Freiflächen je m ² konstant zu halten.



Stadt Aachen, Wirtschaftsplan 2025	Aachener Stadtbetrieb ASB (E 18) Sparte Friedhofswesen	zuständiges Dezernat: VII, Herr Thomas
Stellen/VZA: 71		zuständiger Ausschuss: BA Aachener Stadtbetrieb
Volumen Sparte Friedhofswesen: -8.253.400 €		Betriebsleitung: Frau Balsam
Ergebnis Sparte Friedhofswesen: 0 €		

Beschreibung: Friedhöfe stellen Orte der Bestattung, Trauer, Erinnerung und der friedlichen Ruhe dar. Sie bieten in unserer schnelllebigen und kontrastreichen Zeit Platz und Raum zur Trauer um die geliebten Menschen. Als Orte der lebendigen Erinnerung mit individuell gestalteten Grabstätten sind sie Ankerpunkte gegen das Vergessen. So haben Friedhöfe auch eine (stadt-) historische Bedeutung und spiegeln die Kultur und die geistige Haltung ihrer Zeit wider.	Leistungen: Verlängerung von Grabnutzungsrechten, Pflege und Unterhaltung der Friedhofsanlagen, Ehren- und Kriegsgräber sowie der jüdischen Friedhöfe, Genehmigung und Kontrolle von Grabmälern, Vorbereitung und Begleitung von Beisetzungen, Feuerbestattungen.
	Mitwirkung/Beteiligung: Fachbereich Finanzsteuerung (FB 20)
Rechts-/Auftragsgrundlage: BGB, HGB, EigVO NRW, GO NRW, KAG NRW, Bestattungsgesetz NRW, Friedhofssatzung, Krematoriums-satzung, Betriebssatzung E 18, WP E 18, kommunalpol. Beschlüsse	Empfänger: Einwohner*innen, ortsfremde Leistungsempfänger*innen
Ziele: 1. Erstellung eines Friedhofsentwicklungskonzepts, um die Reduktion von Friedhofsflächen zu erreichen. 2. Die Unterhaltungskosten zumindest auf konstantem Niveau halten.	



Sparte Abfallwirtschaft

"Preis je Hektoliter Restabfall im Durchschnitt" in €							
"Gesamtliter Restabfall pro Jahr" in hl (1 Hektoliter = 100 L)							
"Restabfallmenge pro Person" in l							
"Recyclingquote" in %							
"wöchentliche Restabfallmenge pro Person" in l							
2021	2022	2023	2024	2025	2026	2027	2028
5,03	4,45	4,64	4,53	5,11	5,11	5,11	5,11
3.043.492,00	3.274.980,00	3.302.316,00	3.380.936,00	3.380.936,00	3.380.936,00	3.380.936,00	3.380.936,00
1.176,97	1.249,80	1.256,37	1.292,43	1.292,43	1.292,43	1.292,43	1.292,43
54,01	54,11	53,79	54,18	55,00	56,00	57,00	58,00
22,63	24,03	24,16	24,85	24,85	24,85	24,85	24,85

Sparte Straßenreinigung

"Zu reinigende Straßen und Gehwege" in km							
"Preis Straßenreinigung pro km" in €							
"Preis Straßenreinigung pro Einwohner" in €							
2021	2022	2023	2024	2025	2026	2027	2028
949,07	982,65	982,65	982,65	991,69	991,69	991,69	991,69
10.062,94	9.431,69	9.958,99	10.312,78	10.956,75	10.956,75	10.956,75	10.956,75
36,93	35,37	37,23	38,74	41,54	41,54	41,54	41,54

Sparte Grün- und Freiflächen

"Gesamtkosten der Unterhaltung der Grün- und Freiflächen" in €							
"Zuschusshöhe der Stadt Aachen" in €							
"zu pflegende Grünflächen" in m²							
"Gesamtkosten je m² Grün- und Freiflächen" in €							
2021	2022	2023	2024	2025	2026	2027	2028
17.903.256	18.618.357	19.427.799	19.583.614	23.738.100	23.738.100	23.738.100	23.738.100
17.194.800	17.372.400	17.988.300	20.815.900	21.871.600	21.871.600	21.871.600	21.871.600
5.880.817	5.896.330	5.867.608	5.859.516	5.859.516	5.859.516	5.859.516	5.859.516
3,04	3,16	3,31	3,34	4,05	4,05	4,05	4,05

Sparte Friedhof und Krematorium

"Friedhofsfläche pro Einwohner" in qm							
"Unterhaltungskosten je qm der Grün- und Freiflächen auf städtischen Friedhöfen" in €							
"Urnenbestattungsquote" in %							
2021	2022	2023	2024	2025	2026	2027	2028
6,15	6,07	6,06	6,09	6,09	6,09	6,09	6,09
3,40	2,84	3,56	3,39	3,39	3,39	3,39	3,39
66,35	66,90	72,20	71,71	71,71	71,71	71,71	71,71