

Vorlage Federführende Dienststelle: Fachbereich Stadtentwicklung und Verkehrsanlagen Beteiligte Dienststelle/n:	Vorlage-Nr: FB 61/0569/WP17 Status: öffentlich AZ: Datum: 11.10.2016 Verfasser: Dez. III / FB 61/300									
Bewohnerparken "E 2" (Normannenstraße); hier: Ergebnisse der Voruntersuchung										
Beratungsfolge: TOP: __ <table border="0" style="width: 100%;"> <tr> <td style="width: 20%;">Datum</td> <td style="width: 30%;">Gremium</td> <td style="width: 50%;">Kompetenz</td> </tr> <tr> <td>03.11.2016</td> <td>MA</td> <td>Entscheidung</td> </tr> <tr> <td>09.11.2016</td> <td>B 0</td> <td>Entscheidung</td> </tr> </table>		Datum	Gremium	Kompetenz	03.11.2016	MA	Entscheidung	09.11.2016	B 0	Entscheidung
Datum	Gremium	Kompetenz								
03.11.2016	MA	Entscheidung								
09.11.2016	B 0	Entscheidung								

Beschlussvorschlag:

Die Bezirksvertretung Aachen-Mitte nimmt die Ausführungen der Verwaltung zur Kenntnis und beauftragt die Verwaltung, für die in ihrer Zuständigkeit liegenden Straßen eine Planung zur Einrichtung der Bewohnerparkzone „E 2“ (Normannenstraße) zu erstellen und diese in einer Bürgerinformationsveranstaltung vorzustellen.

Der Mobilitätsausschuss Aachen-Mitte nimmt die Ausführungen der Verwaltung zur Kenntnis und beauftragt die Verwaltung, für die in seiner Zuständigkeit liegenden Straßen eine Planung zur Einrichtung der Bewohnerparkzone „E 2“ (Normannenstraße) zu erstellen und diese in einer Bürgerinformationsveranstaltung vorzustellen.

Erläuterungen:

Die Verwaltung wurde vom Mobilitätsausschuss (Sitzung 18.06.2015) und der Bezirksvertretung Aachen-Mitte (Sitzung 10.06.2015) beauftragt die Voruntersuchung für den Bereich „E 2“ (Normannenstraße) durchzuführen.

Mit der Durchführung der Voruntersuchung für den Bereich „E 2“ (Normannenstraße) wurde ein externes Ingenieurbüro beauftragt.

Situation:

Gebietscharakteristik:

Das Gebiet „E 2“ (Normannenstraße) wird durch die Hauptverkehrsstraße Krefelder Straße im Nordwesten, im Südwesten durch die Passstraße, im Südosten durch die Kleingartenanlage Alkuinstraße und im Nordosten durch das Möbelhaus/-lager Porta begrenzt. Zum

Untersuchungsgebiet gehören somit folgende Straßen:

- Alkuinstraße,
- Eginhardstraße,
- Krefelder Straße Hausnr. 56 - 60,
- Normannenstraße und
- Passstraße Hausnr. 110 - 174 und 151 - 155

Im gesamten Gebiet ist eine überwiegende Wohnnutzung mit nur vereinzelter tertiärer Nutzung entlang der Hauptverkehrsstraßen vorhanden. Im nördlichen Bereich der Alkuinstraße befindet sich die Alkuin-Real- und Abendschule.

Die Krefelder Straße und Passstraße sind Verkehrsstraßen mit einer Höchstgeschwindigkeit von 50 km/h. Die übrigen Erschließungsstraßen befinden sich in einer Tempo 30-Zone.

Die Normannenstraße von der Krefelder Straße kommend ist als Einbahnstraße ausgewiesen. Darüber hinaus ist sie mit dem Zeichen 250 StVO und dem Zusatzzeichen „Anlieger frei“ ausgeschildert. Diese Zulassungs- und Richtungsbeschränkung ist auch für die Eginhardstraße zwischen Passstraße und Normannenstraße ausgewiesen. Die Alkuinstraße endet als Sackgasse. Durch die Beschilderung werden die Durchgangsverkehre in dem Untersuchungsgebiet unterbunden.

Folgende Daten wurden aus dem Melde- und Kfz-Zulassungsregister ermittelt (Stand Juli 2016):

	Anzahl
Gemeldete Personen >= 18 Jahre *	772
Zugelassene KFZ	440
<i>davon auf Bewohner</i>	333
<i>davon auf Gewerbe</i>	7
Motorisierungsgrad (Kfz/Einwohner)	0,57

* Aufgrund der statistischen Geheimhaltung kann in diesem Bereich nicht auf Haupt- und Nebenwohnsitz differenziert werden.

In den Gebietsstraßen waren zum Zeitpunkt der Erhebung 238 öffentliche Parkplätze vorhanden. Eine Sondernutzung von Parkplätzen, wie z.B. Parkplätze für Schwerbehinderte gibt es nicht.

Aus Ortsbegehungen und unter Einbeziehung von Luftbildern wurden rund 300 Parkplätze auf privatem Gelände ermittelt werden. Davon sind 85 Stellplätze und 215 Garagen.

Parkraumerhebung:

Am Mittwoch, den 05. Juli 2016 wurde im Gebiet „E 2“ eine Parkraumerhebung zur Erfassung des Parkgeschehens durchgeführt. Hierzu wurde in drei Zeitbereichen (06.00 Uhr, 11.00 Uhr und 23.00 Uhr), außerhalb der Ferien bzw. vorlesungsfreien Zeit und außerhalb von Veranstaltungen auf dem Gelände des CHIO und des TIVOLI, die im öffentlichen Straßenraum abgestellten Fahrzeuge mit ihren Zulassungskennzeichen erfasst.

Die nachfolgend aufgeführten Daten wurden für den gesamten Bereich ermittelt (siehe Anlage 4 und 5)

	06.00 Uhr		11.00 Uhr		23.00 Uhr		Dauerparker	
	Kfz	%	Kfz	%	Kfz	%	Kfz	%
angetroffene Kfz	241	100	233	100	258	100	71	100
Kfz von Bewohnern der Bereichsstraßen	115	48	65	28	122	47	32	45
sonstige Kfz mit AC-Kennzeichen	70	29	116	50	67	26	18	25
sonstige Kfz mit nicht AC-Kennzeichen	56	23	52	22	72	27	21	30

Die Ergebnisse der Erhebung zeigen eine überwiegend hohe Parkraumauslastung aller Straßen, die in einigen Straßen bzw. Straßenabschnitten bis zu 100% erreicht. Hierzu gehören Abschnitte der Alkuinstraße, der Eginhardstraße und der Passstraße. Im gesamten Gebiet wurde eine 84 %ige Auslastung erreicht.

In den Straßenabschnitten der Alkuinstraße (Hausnr. 2 - 40 und 11 - 35) sowie im Baustellenbereich der Krefelder Straße (Hausnr. 82 - 90) kann ein hoher Anteil an „Falschparkern“ (in zweiter Reihe, auf dem sehr breiten Gehweg und im Bereich der Einfahrten) beobachtet werden, so dass unter Einhaltung der Parkordnung, von einer noch höheren Auslastung des gesamten Gebietes ausgegangen werden kann.

Insgesamt wurden maximal 122 Kfz (28 %) der im Bereich gemeldeten Fahrzeuge im gesamten Untersuchungsgebiet „E 2“ angetroffen. Am Vormittag (11.00 Uhr) reduzierte sich der Wert auf 65 Fahrzeuge (15%).

Von den im Bereich gemeldeten Fahrzeugen wurden maximal 69 Fahrzeuge in den Straßen angetroffen in denen sie auch gemeldet waren. Dies entspricht einem Anteil von 16 % aller im Bereich „E 2“ gemeldeten Fahrzeuge. Auch hier lässt sich eine annähernde Gleichverteilung in den Morgen- und Abendstunden feststellen, die geringste Anzahl an Übereinstimmungen wird um 11.00 Uhr mit 37 Fahrzeugen (8 %) erreicht.

71 Fahrzeuge wurden als Dauer-/Mehrfachparker klassifiziert. Das sind diejenigen, deren Kennzeichen in allen drei Zeitbereichen im selben Streckenabschnitt erfasst wurde, unabhängig davon, ob das Fahrzeug bewegt wurde. Von den Dauer- und Mehrfachparkern sind 32 Kfz (45 %) auf Bewohner, 18 Kfz (25 %) auf sonstige Kfz mit AC-Kennzeichen und 21 Kfz (30 %) auf Kfz mit nicht AC-Kennzeichen zugelassen.

Fazit:

Die erhobenen Daten belegen eine hohe bis maximale Auslastung des öffentlichen Parkraumangebotes. Vor allem in der Alkuinstraße kann ein hoher Anteil an Falschparkern (parken auf dem Gehweg) beobachtet werden, so dass bei Einhaltung der StVO, von einer höheren Auslastung in diesem und den angrenzenden Streckenabschnitten ausgegangen werden kann. Gleiches gilt sicherlich auch zu den Zeiten, in denen in den nahegelegenen Sportstätten (CHIO, TIVOLI) Veranstaltungen stattfinden.

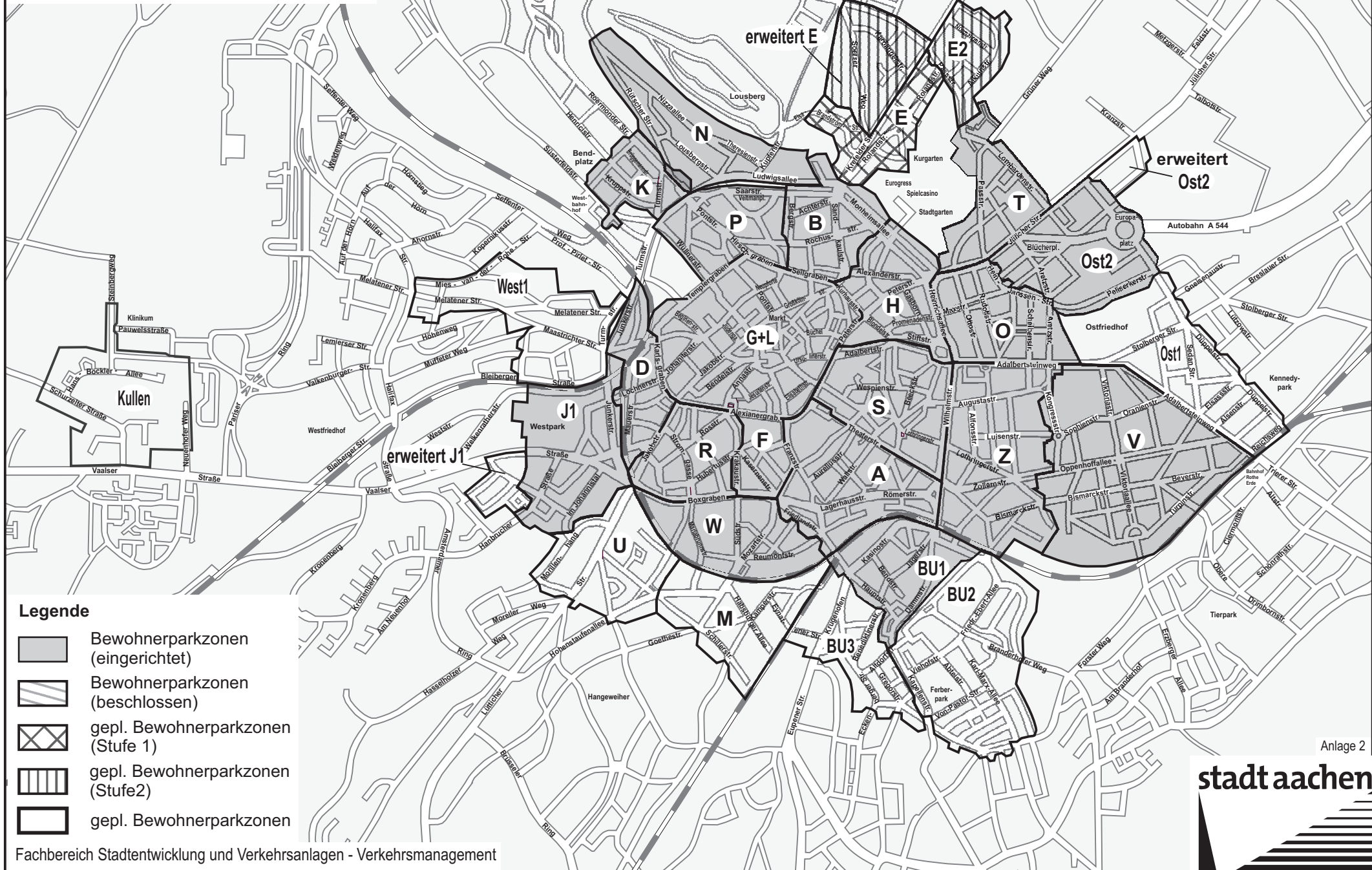
Die Umsetzung einer Bewohnerparkzone würde zu einer Entspannung der Parkraumsituation beitragen und eine Bevorrechtigung der Anwohner sichern. Parksuchverkehre sowie Falschparker würden reduziert und somit zu einer Erhöhung der Verkehrssicherheit und –beruhigung des Gebietes beitragen.

Die Verwaltung schlägt daher vor, dass Verfahren zur Einführung einer Bewohnerparkzone „E 2“ weiter zu betreiben.

Anlage/n:

1. Übersichtsplan Bewohnerparken
2. Übersichtsplan Bewohnerparkzone „E 2“
3. Tabellen Daten KFZ- und Melderegister
4. Tabellen Parkraumbellegung
5. Diagramm Parkraumbellegung
6. Lageplan Bestand
7. Bericht Erhebung

Übersicht Bewohnerparkzonen

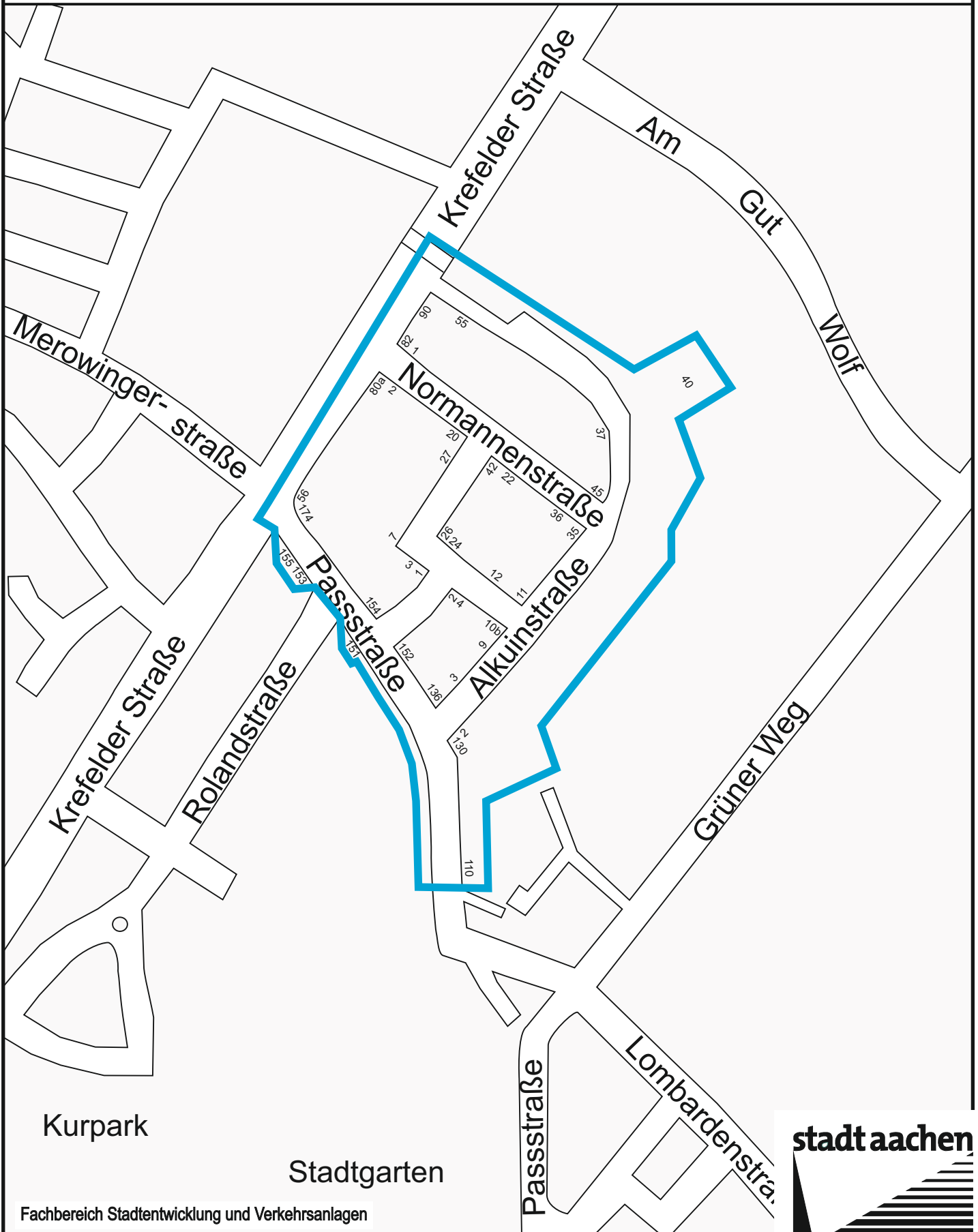


Anlage 2

stadt aachen

Mai 2016

Übersichtsplan Bewohnerparkzone "E2"



Fachbereich Stadtentwicklung und Verkehrsanlagen

Tabelle Daten Kfz- und Melderegister "E 2"

Straßen	Parkplätze öffentlich	Parkplätze privat	öffentl. und privates Parkangebot	Gemeldete Personen (Haupt-/Nebenwohnsitz)	gemeldete Kfz (inkl. Gewerbe)
Alkuinstraße	108	144	252	462	229
Eginhardstraße	35	41	76	92	72
Krefelder Straße	18	28	46	73	42
Normannenstraße	18	51	69	78	67
Passstraße	59	36	95	73	30
<i>Gesamtergebnis</i>	238	300	538	778	440

Quelle: Gutachten Voruntersuchung Bereich "E2" - DTV Verkehrsconsult GmbH, Aachen

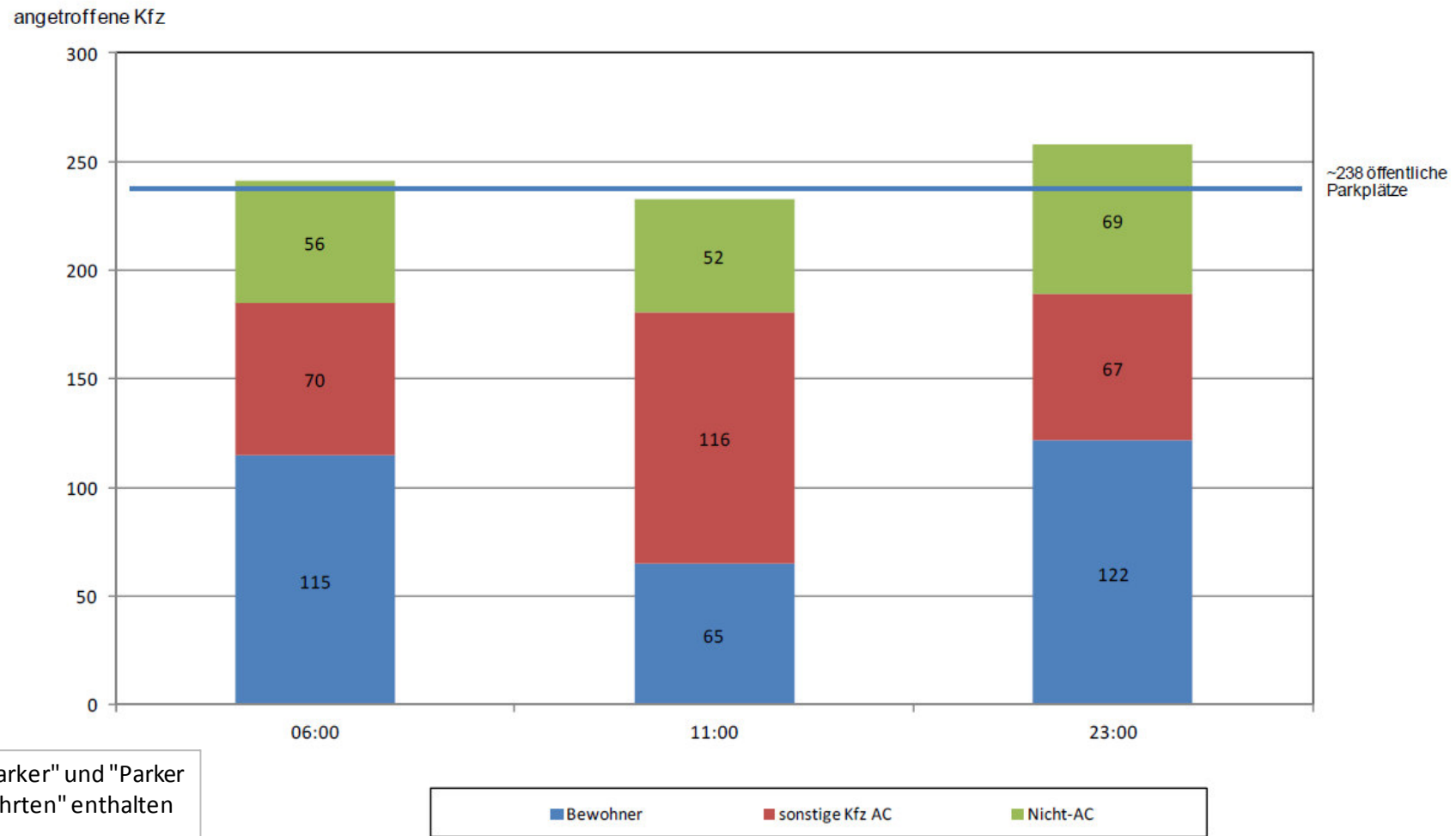
Tabelle Parkraumbelegung "E 2"

Straßen	Parkplätze	angetroffene Kfz			Bewohner Kfz			sonstige Kfz AC			sonstige Kfz Nicht-AC			freie Parkplätze		
		6 Uhr	11 Uhr	23 Uhr	6 Uhr	11 Uhr	23 Uhr	6 Uhr	11 Uhr	23 Uhr	6 Uhr	11 Uhr	23 Uhr	6 Uhr	11 Uhr	23 Uhr
Alkuinstraße	108	124	109	132	64	38	63	33	46	32	27	25	37	0	0	0
Eginhardstraße	35	32	30	46	22	13	30	6	14	8	4	3	8	3	5	0
Krefelder Straße	18	24	21	26	7	4	9	8	10	8	9	7	9	0	0	0
Normannenstraße	18	23	13	21	16	6	14	5	6	5	2	1	2	0	5	0
Passtraße	59	38	60	33	6	4	6	18	40	14	14	16	13	21	0	26
Gesamtergebnis	238	241	233	258	115	65	122	70	116	67	56	52	69	24	10	26

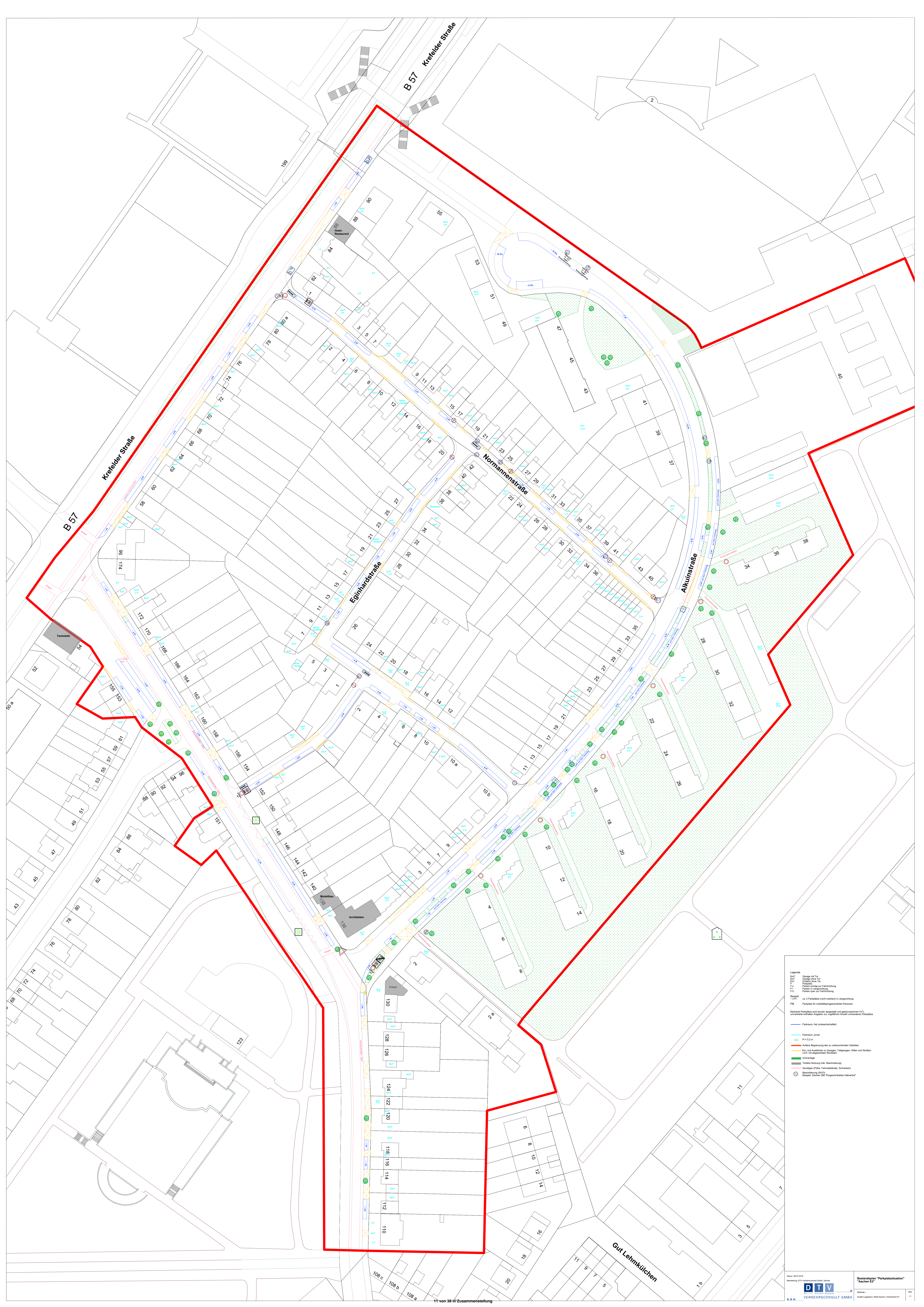
Quelle: Gutachten Voruntersuchung Bereich "E 2" - DTV Verkehrsconsult GmbH, Aachen

Diagramm Parkraumbelegung

Untersuchung Anwohnerparkbereich Bereich "E2" - gesamter Bereich
 Angetroffene Fahrzeuge im öffentlichen Verkehrsraum
 Erhebung am Dienstag den 05.07.2016



Quelle: Gutachten Voruntersuchung Bereich "E 2" - DTV Verkehrsconsult GmbH, Aachen



Legende

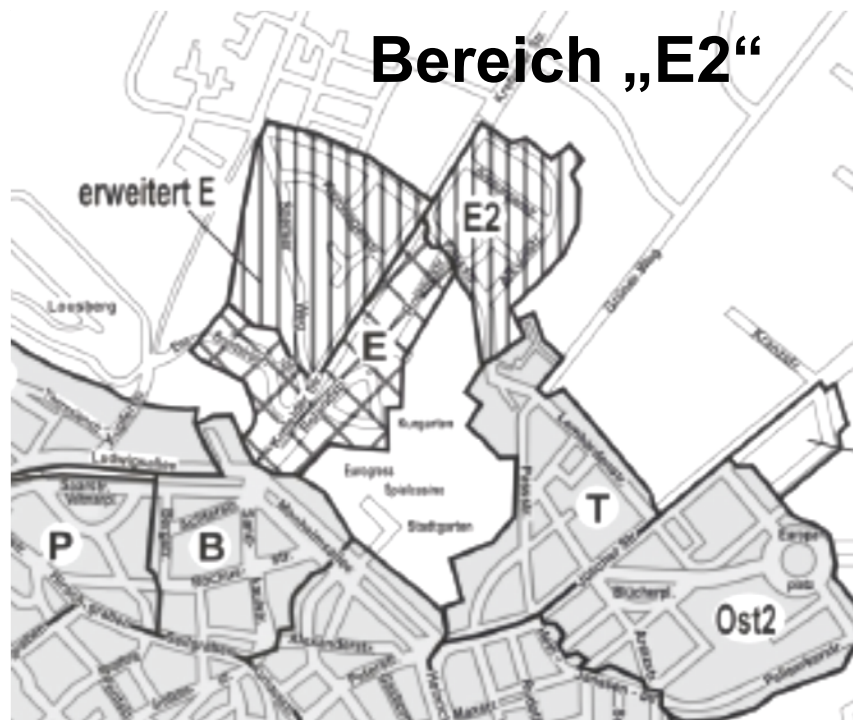
- G-01 Garage mit Tor
- G-02 Garage ohne Tor
- G-03 Einzelgarage
- P-1 Parkieren
- P-2 Parkieren mit Fahrradabstellplatz
- P-3 Parkieren mit Fahrradabstellplatz
- P-4 Parkieren mit Fahrradabstellplatz
- P-5 Parkieren mit Fahrradabstellplatz
- P-6 Parkieren mit Fahrradabstellplatz
- P-7 Parkieren mit Fahrradabstellplatz
- P-8 Parkieren mit Fahrradabstellplatz
- P-9 Parkieren mit Fahrradabstellplatz
- P-10 Parkieren mit Fahrradabstellplatz
- P-11 Parkieren mit Fahrradabstellplatz
- P-12 Parkieren mit Fahrradabstellplatz
- P-13 Parkieren mit Fahrradabstellplatz
- P-14 Parkieren mit Fahrradabstellplatz
- P-15 Parkieren mit Fahrradabstellplatz
- P-16 Parkieren mit Fahrradabstellplatz
- P-17 Parkieren mit Fahrradabstellplatz
- P-18 Parkieren mit Fahrradabstellplatz
- P-19 Parkieren mit Fahrradabstellplatz
- P-20 Parkieren mit Fahrradabstellplatz
- P-21 Parkieren mit Fahrradabstellplatz
- P-22 Parkieren mit Fahrradabstellplatz
- P-23 Parkieren mit Fahrradabstellplatz
- P-24 Parkieren mit Fahrradabstellplatz
- P-25 Parkieren mit Fahrradabstellplatz
- P-26 Parkieren mit Fahrradabstellplatz
- P-27 Parkieren mit Fahrradabstellplatz
- P-28 Parkieren mit Fahrradabstellplatz
- P-29 Parkieren mit Fahrradabstellplatz
- P-30 Parkieren mit Fahrradabstellplatz
- P-31 Parkieren mit Fahrradabstellplatz
- P-32 Parkieren mit Fahrradabstellplatz
- P-33 Parkieren mit Fahrradabstellplatz
- P-34 Parkieren mit Fahrradabstellplatz
- P-35 Parkieren mit Fahrradabstellplatz
- P-36 Parkieren mit Fahrradabstellplatz
- P-37 Parkieren mit Fahrradabstellplatz
- P-38 Parkieren mit Fahrradabstellplatz
- P-39 Parkieren mit Fahrradabstellplatz
- P-40 Parkieren mit Fahrradabstellplatz
- P-41 Parkieren mit Fahrradabstellplatz
- P-42 Parkieren mit Fahrradabstellplatz
- P-43 Parkieren mit Fahrradabstellplatz
- P-44 Parkieren mit Fahrradabstellplatz
- P-45 Parkieren mit Fahrradabstellplatz
- P-46 Parkieren mit Fahrradabstellplatz
- P-47 Parkieren mit Fahrradabstellplatz
- P-48 Parkieren mit Fahrradabstellplatz
- P-49 Parkieren mit Fahrradabstellplatz
- P-50 Parkieren mit Fahrradabstellplatz
- P-51 Parkieren mit Fahrradabstellplatz
- P-52 Parkieren mit Fahrradabstellplatz
- P-53 Parkieren mit Fahrradabstellplatz
- P-54 Parkieren mit Fahrradabstellplatz
- P-55 Parkieren mit Fahrradabstellplatz
- P-56 Parkieren mit Fahrradabstellplatz
- P-57 Parkieren mit Fahrradabstellplatz
- P-58 Parkieren mit Fahrradabstellplatz
- P-59 Parkieren mit Fahrradabstellplatz
- P-60 Parkieren mit Fahrradabstellplatz
- P-61 Parkieren mit Fahrradabstellplatz
- P-62 Parkieren mit Fahrradabstellplatz
- P-63 Parkieren mit Fahrradabstellplatz
- P-64 Parkieren mit Fahrradabstellplatz
- P-65 Parkieren mit Fahrradabstellplatz
- P-66 Parkieren mit Fahrradabstellplatz
- P-67 Parkieren mit Fahrradabstellplatz
- P-68 Parkieren mit Fahrradabstellplatz
- P-69 Parkieren mit Fahrradabstellplatz
- P-70 Parkieren mit Fahrradabstellplatz
- P-71 Parkieren mit Fahrradabstellplatz
- P-72 Parkieren mit Fahrradabstellplatz
- P-73 Parkieren mit Fahrradabstellplatz
- P-74 Parkieren mit Fahrradabstellplatz
- P-75 Parkieren mit Fahrradabstellplatz
- P-76 Parkieren mit Fahrradabstellplatz
- P-77 Parkieren mit Fahrradabstellplatz
- P-78 Parkieren mit Fahrradabstellplatz
- P-79 Parkieren mit Fahrradabstellplatz
- P-80 Parkieren mit Fahrradabstellplatz
- P-81 Parkieren mit Fahrradabstellplatz
- P-82 Parkieren mit Fahrradabstellplatz
- P-83 Parkieren mit Fahrradabstellplatz
- P-84 Parkieren mit Fahrradabstellplatz
- P-85 Parkieren mit Fahrradabstellplatz
- P-86 Parkieren mit Fahrradabstellplatz
- P-87 Parkieren mit Fahrradabstellplatz
- P-88 Parkieren mit Fahrradabstellplatz
- P-89 Parkieren mit Fahrradabstellplatz
- P-90 Parkieren mit Fahrradabstellplatz
- P-91 Parkieren mit Fahrradabstellplatz
- P-92 Parkieren mit Fahrradabstellplatz
- P-93 Parkieren mit Fahrradabstellplatz
- P-94 Parkieren mit Fahrradabstellplatz
- P-95 Parkieren mit Fahrradabstellplatz
- P-96 Parkieren mit Fahrradabstellplatz
- P-97 Parkieren mit Fahrradabstellplatz
- P-98 Parkieren mit Fahrradabstellplatz
- P-99 Parkieren mit Fahrradabstellplatz
- P-100 Parkieren mit Fahrradabstellplatz

Mehrere Parkblöcke sind neu konzipiert und gekennzeichnet (P-01 bis P-100).
Unterstrichen sind die Angaben zur vorgeschriebenen Anzahl vorhandener Parkplätze.

- Parkraum, frei (unbenutzt)
- Parkraum, gering
- Parkraum, mittel
- Parkraum, hoch
- Außere Begrenzung des zu untersuchenden Gebietes
- Ein- und Ausfahrten zu Gängen, Tulpengassen, Höfen und Straßen
- Grünanlage
- Terrasse Nutzung (inkl. Beschreibung)
- Bestimmung (P-01 bis P-100) (Beschreibung)
- Bestimmung (P-01 bis P-100) (Beschreibung)
- Bestimmung (P-01 bis P-100) (Beschreibung)

Datum: 20.07.2018
Bearbeitung: 20.07.2018
Verkehrsconsult GmbH
Bestandiges "Parkplatzkataster" "Aachen E2"

Analyse der Parkplatznutzung und -nachfrage



Katrin Holm

Dipl.-Ing. Frank Jansen

Dr.-Ing. Hartmut Ziegler

DTV-Verkehrsconsult GmbH

Pascalstraße 27

52076 Aachen

Tel. (0 24 08) 70 47 0

Fax. (0 24 08) 70 47 29

Projektnummer 42-0140

Aachen, September 2016

Auftraggeber:

Stadt Aachen

Stadtentwicklung und Verkehrsanlagen (FB 61)

Inhaltsverzeichnis

1	Ausgangssituation.....	3
1.1	Aufgabenstellung.....	4
2	Datenerhebung	5
2.1	Erhebung des Parkraumangebotes.....	5
2.2	Erhebung der Parkraumnutzung	6
2.3	Anmerkungen und Besonderheiten der Datenerhebung	6
3	Auswertungen	8
3.1	Auswertung des Parkraumangebotes	8
3.2	Auswertung der Parkraumnutzung	10
3.3	Fahrzeuge von Bewohnern	16
4	Fazit	18
5	Anhang Diagramme (Tabellen, Pläne als Anlagen zum Bericht).....	19

1 Ausgangssituation

Das Bewohnerparken gilt bundesweit in Großstädten als anerkanntes und praktikables Instrument der Verkehrsplanung. Hierdurch wird Bewohnern in Bereichen mit hohem Parkdruck die Möglichkeit gegeben, Parkplätze im öffentlichen Straßenraum in zumutbarer Fußwegentfernung zu finden. Dieses Hilfsmittel findet auch in der Stadt Aachen Anwendung. In der Innenstadt sind Straßen und Plätze in verschiedene Bewohnerparkzonen aufgeteilt und werden mit Parkscheinautomaten bewirtschaftet. Die Bewohner in den Bewohnerparkzonen können einen Bewohnerparkausweis beantragen. Dieser entbindet die Bewohner von der Parkscheinbenutzungspflicht und der eingeschränkten Höchstparkdauer.

Mit dem Bereich "E2" wird eine weitere Bewohnerparkzone nördlich des Stadtzentrums von Aachen geplant. Eine Verteilung der bereits vorhandenen und/oder beschlossenen Bewohnerparkzonen zeigt Bild 1.

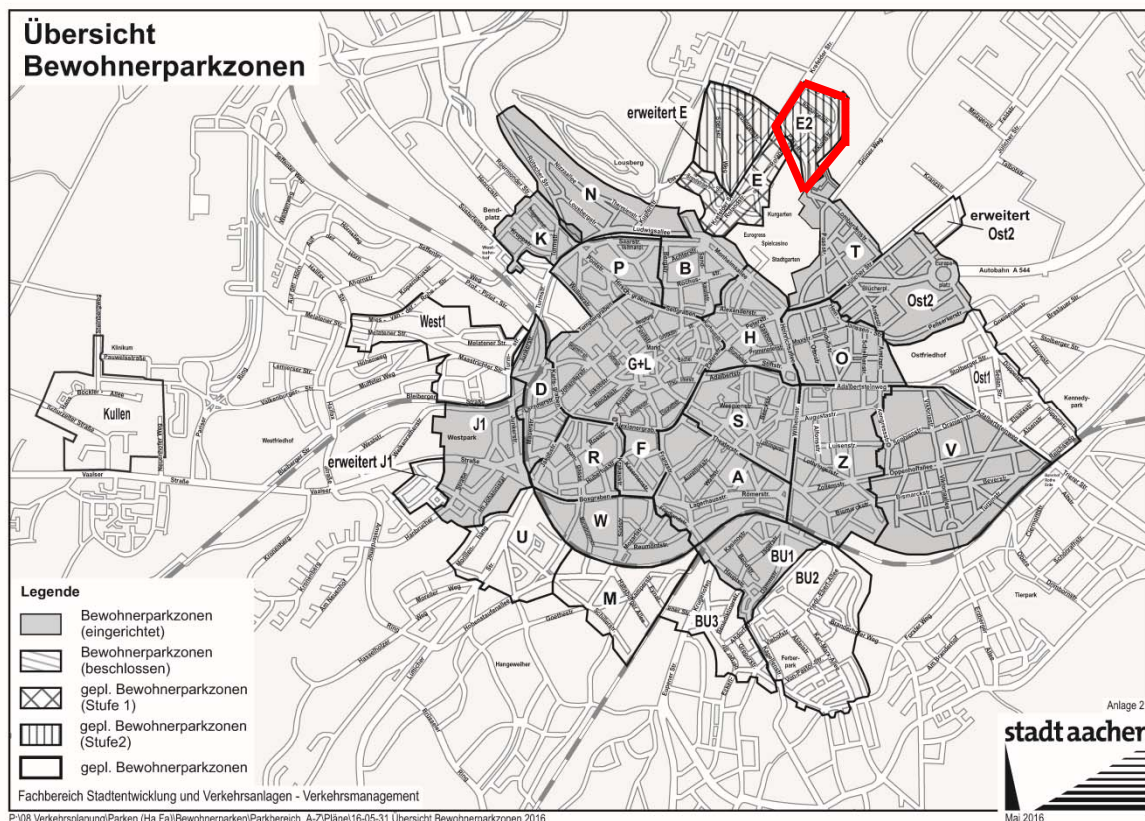


Bild 1: Vorhandene und beschlossene Bewohnerparkbereiche in der Aachener Innenstadt inkl. Lage (Skizze) des Untersuchungsbereiches „E2“ (Quelle: Stadt Aachen)

1.1 Aufgabenstellung

Mit dem Bereich „E2“ (Bild 2, Tabelle 1) wird eine weitere Bewohnerparkzone eingerichtet. Dazu wurde eine Analyse der vorhandenen Parkraumbewirtschaftung, Parkplatznutzung und Parkplatznachfrage durchgeführt.

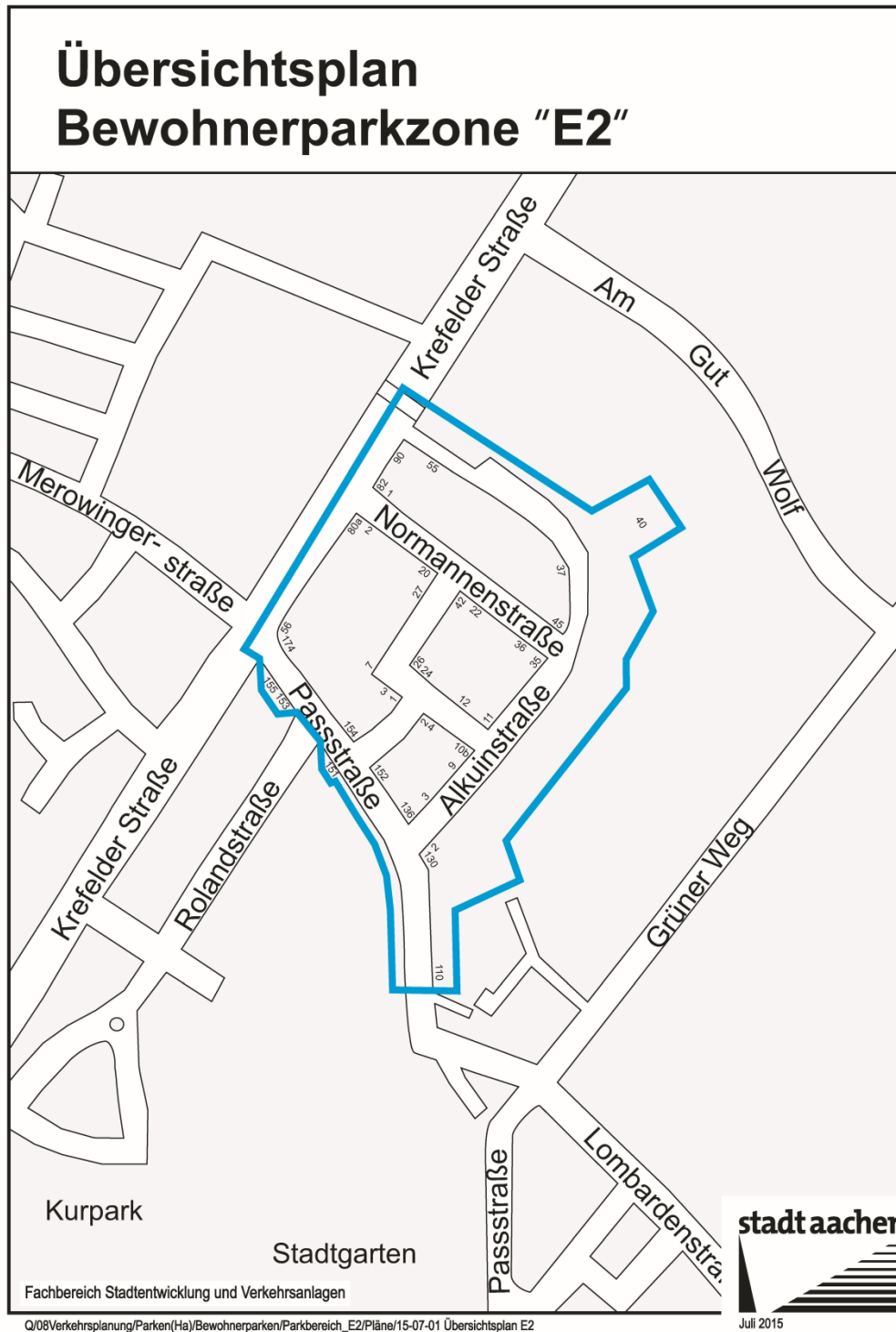


Bild 2: Kartenausschnitt Bereich „E2“ (Quelle: Stadt Aachen)

Der zu untersuchende Bereich „E2“ beinhaltet die Alkuinstraße, Eginhardstraße, Normannenstraße, Teile der Krefelder Straße und Teile der Passstraße. Der gesamte Bereich, bis auf die Krefelder Straße und Passstraße, ist als Tempo 30-Zone ausgewiesen.

Tabelle 1 zeigt alle Straßen des Untersuchungsgebietes mit den zugehörigen Hausnummern.

Straßen inkl. Hausnummern im Bereich „E2“		
Straße	Hausnummer (gerade)	Hausnummer (ungerade)
Alkuinstraße	komplett	
Eginhardstraße	komplett	
Krefelder Straße	56-90	
Normannenstraße	komplett	
Passstraße	110-174	151-155

Tabelle 1: Straßen, Hausnummern im Bereich „E2“

2 Datenerhebung

Zur Datenerhebung und weiteren Bearbeitung wurden die Straßen aus Tabelle 1 in Streckenabschnitte unterteilt und mit einer Streckennummer versehen. Für den Bereich „E2“ ergeben sich daraus folgende Streckenabschnitte (Tabelle 2).

Streckenanzuordnung						
Strecke	Straße	Hausnr.		Strecke	Straße	Hausnr.
1	Alkuinstraße	2-40		2	Alkuinstraße	37-55
3	Alkuinstraße	11-35		4	Alkuinstraße	1-9
5	Krefelder Straße	82-90		6	Normannenstraße	1-45
7	Normannenstraße	22-36		8	Normannenstraße	2-20
9	Krefelder Straße	56-80		10	Passstraße	154-174
11	Eginhardstraße	1		12	Eginhardstraße	3-27
13	Eginhardstraße	26-42		14	Eginhardstraße	12-24
15	Eginhardstraße	4-10		16	Eginhardstraße	2
17	Passstraße	136-152		18	Passstraße	110-130
19	Passstraße	121-155				

Tabelle 2: Übersicht der Streckenanzuordnung Bereich „E2“

Die durchgeführten Datenaufbereitungen, Auswertungen und Ergebnisse (siehe Kapitel 2) erfolgen nach Streckennummern und werden anschließend je Straße zusammengefasst.

2.1 Erhebung des Parkraumangebotes

Für den Untersuchungsbereich wurde eine detaillierte Bestandsaufnahme des Parkraumangebotes durchgeführt. Diese beinhaltet eine Erhebung vorhandener Parkplät-

ze im öffentlichen Straßenraum (nach StVO bzw. Beschilderung) inkl. Aufstellungsart (Längs-, Schräg- und Senkrechtaufstellung) sowie vorhandene Parkplatzmarkierungen und -beschilderungen. Dabei wurde nach öffentlichen Parkplätzen sowie privaten Stellplätzen (sofern möglich, da oft im Bereich von Innenhöfen und Garagen) unterschieden.

Die Ergebnisse der Bestandsaufnahme wurden in eine, von der Stadt Aachen bereitgestellte, Kartengrundlage im DXF/DWG-Format eingetragen und sind als Anlage dem Bericht beigelegt.

2.2 Erhebung der Parkraumnutzung

Die Erhebung der Parkraumbelastung fand an einem teils wolkeigen, wechselhaften Werktag (Dienstag, 5. Juli 2016) in den Zeitbereichen

- 6:00 Uhr
- 11:00 Uhr und
- 23:00 Uhr außerhalb der Ferien bzw. der vorlesungsfreien Zeit und ohne Veranstaltungen auf dem Gelände des CHIO oder Tivoli statt.

Bei den Zählungen wurden alle Kraftfahrzeuge (Kfz) im öffentlichen Straßenraum, getrennt nach Streckenabschnitten (siehe Tabelle 2), mit ihrem jeweiligen Zulassungskennzeichen erhoben. Insgesamt wurde damit eine nahezu lückenlose Datenbasis geschaffen, mit Hilfe derer eine genaue Auswertung der ruhenden Kfz erstellt werden kann. Zusammen mit den gelieferten Daten zur Fahrzeugzulassung ist eine eindeutige Zuordnung und differenzierte Aufbereitung und Auswertung der Parkraumsituation im Untersuchungsbereich möglich.

2.3 Anmerkungen und Besonderheiten der Datenerhebung

Für die durchgeführte Erhebung sind nachfolgende Besonderheiten sowohl in Bezug auf die Methodik als auch auf die Ergebnisse zu beachten.

- Es wurden alle Fahrzeuge im jeweiligen Streckenabschnitt erhoben. Dabei wurden, sofern eindeutig erkennbar, Falschparker sowie Fahrzeuge vor Einfahrten gesondert gekennzeichnet. Die Anzahl der tatsächlich erhobenen Fahrzeuge kann daher die Anzahl der tatsächlich zur Verfügung stehenden öffentlichen Parkplätze übersteigen.
- Im Mittel wurden ca. 18% der erhobenen Fahrzeuge als Falschparker (ohne „Einfahrten“) eingestuft. Einen hohen Anteil daran haben die Fahrzeuge auf der Krefelder Straße (Baustellenbereich) und in der Alkuinstraße (geparkte

Fahrzeuge auf dem Gehweg). Ca. 2% der erhobenen Fahrzeuge standen in Einfahrtsbereichen zu Garagen oder privaten Grundstücken.

- Krafträder, die auf dem Gehweg abgestellt waren, wurden bei der Auswertung nicht berücksichtigt um die Anzahl der im Straßenraum parkenden Fahrzeuge nicht zu verfälschen.
- Fahrzeuge mit Versicherungskennzeichen wurden bei der Erhebung nicht berücksichtigt, da eine örtliche Zuordnung des Kennzeichens nicht erfolgen kann und diese meist auf dem Gehweg (vor dem Haus) abgestellt werden.
- Die Anzahl der ermittelten öffentlichen und privaten Parkstände ergibt sich zum einen aus der Vor-Ort-Erhebung und den tatsächlich abgestellten Fahrzeugen und zum anderen aus dem zur Verfügung stehenden Platzangebot (ermittelt aus Kartenmaterial und Luftbildern). Aufgrund verschiedener Fahrzeuglängen kann es daher zwischen der Anzahl angetroffener Fahrzeuge und der angegebenen Anzahl vorhandener Parkstände zu Abweichungen kommen.
- Gewerblich genutzte Kfz werden in den Daten zur Kfz-Anmeldung nicht gesondert ausgewiesen und können nur über den Namen des Halters (z.B. über den Zusatz GmbH usw.) oder ggfs. über die Anzahl der Zulassungen auf einen Namen identifiziert werden. Eine vollständige Erfassung aller gewerblich genutzten Kfz ist daher nicht möglich. Daher wird nur bei der Ermittlung des Motorisierungsgrades eine Unterscheidung nach gewerblichen und nicht-gewerblichen Kfz unternommen. Bei allen weiteren Auswertungen wird nicht weiter nach „gewerblich genutzten Kfz“ unterschieden.
- Die Bewohnerdaten unterliegen der statistischen Geheimhaltung und liegen daher nur straßenweise vor.

3 Auswertungen

Nach erfolgter Erhebung wurden die Daten ausgewertet und in Tabellen und Grafiken zusammengefasst. Die Auswertungen erfolgen je Streckenabschnitt (siehe Tabelle 2). Die Daten der Bestandsaufnahme (Anzahl, Art und Lage der Parkplätze) wurden aus den erstellten Planunterlagen (siehe Anlage) je Streckenabschnitt entnommen. Die Auswertungen erfolgen in Tabellenform, die Aufbereitungen als Balkendiagramme werden als Anhang beigelegt.

3.1 Auswertung des Parkraumangebotes

Im gesamten Bereich „E2“ ist das Parken ohne Gebühr und Zeitbeschränkung gestattet, d.h. im gesamten Untersuchungsgebiet stehen Flächen im öffentlichen Straßenraum, längs bzw. senkrecht zur Fahrbahn, für das freie Parken zur Verfügung.

In der Regel erfolgt bei der Längsaufstellung keine Markierungen der Parkstandslängen, so dass die Anzahl der Parkstände als Abschätzung nach [EAR05]¹ zu sehen ist.

Die Auswertung des gesamten Bereiches „E2“ ergab eine Anzahl von ca. 238 Parkmöglichkeiten im öffentlichen Straßenraum.

Die Ergebnisse der detaillierten Bestandsaufnahme des Parkraumangebotes sind in einem Bestandsplan für den Bereich „E2“ zusammengestellt (siehe Anlage).

Die Anzahl der privaten Parkmöglichkeiten umfasst alle Garagen und private Stellplätze (z.T. in Innenhöfen) und wurde, sofern möglich, bei der Begehung bzw. aus Luftbildern erhoben. Da diese Bereiche nur zum Teil einsehbar waren, kann dies lediglich als Schätzwert in die Betrachtung mit einfließen. Alle (Tief-) Garagen und nicht einsehbaren Innenhöfe mit Einfahrten wurden mit der Anzahl „eins“ gezählt. Ihre reale Anzahl liegt somit sicherlich über dem ermittelten Wert. „Parkplätze zur „Sondernutzung“ (z.B. Beschilderung 314 mit Zusatz 1044-11) liegen im öffentlichen Straßenraum im Bereich „E2“ nicht vor.

1: [EAR05] Empfehlung für Anlagen des ruhenden Verkehrs EAR05, Forschungsgesellschaft für Straßen- und Verkehrswesen e.V., Köln, Ausgabe 2005

Insgesamt wurde für die Anzahl der Parkmöglichkeiten in privater Nutzung eine Anzahl von ca. 300 Stellplätzen (85 Stellplätze und 215 Garagen) ermittelt (Tabelle 3).

Öffentliche Parkplätze und private Stellplätze Bereich "E2" - 05.07.2016							
Abs.	Straße Bereich E2	Hausnr.	Parkplatz öffentlich	davon Sonder- nutzung	privat gesamt	davon Stellplätze	davon Garagen
1	Alkuinstraße	2-40	28	0	74	12	62
2	Alkuinstraße	37-55	57	0	44	13	31
3	Alkuinstraße	11-35	15	0	7	2	5
4	Alkuinstraße	1-9	8	0	19	7	12
Alkuinstraße			108	0	144	34	110
11	Eginhardstraße	1	0	0	4	0	4
12	Eginhardstraße	3-27	11	0	11	6	5
13	Eginhardstraße	26-42	0	0	5	2	3
14	Eginhardstraße	12-24	4	0	11	6	5
15	Eginhardstraße	4-10	10	0	6	1	5
16	Eginhardstraße	2	10	0	4	1	3
Eginhardstraße			35	0	41	16	25
5	Krefelder Straße	82-90	4	0	14	11	3
9	Krefelder Straße	56-80	14	0	14	1	13
Krefelder Straße			18	0	28	15	16
6	Normannenstraße	1-45	18	0	26	4	22
7	Normannenstraße	22-36	0	0	16	2	14
8	Normannenstraße	2-20	0	0	9	2	7
Normannenstraße			18	0	51	8	43
10	Passstraße	154-174	13	0	12	5	7
17	Passstraße	136-152	10	0	2	2	0
18	Passstraße	110-130	6	0	17	8	9
19	Passstraße	121-155	30	0	5	0	5
Passstraße			59	0	36	15	21
Gesamtergebnis			238	0	300	85	215

Tabelle 3: öffentliche Parkplätze und private Stellplätze im Bereich „E2“

3.2 Auswertung der Parkraumnutzung

Insgesamt wurden im öffentlichen Straßenraum im Bereich „E2“ im Mittel (arithmetisches Mittel aller drei Zeitbereiche) ~ 244 Kraftfahrzeuge erhoben.

In den Morgenstunden sowie Abendstunden wurden 241 bzw. 258 Kfz angetroffen. Tagsüber sank die Anzahl leicht auf ~ 233 Kfz. Eine Übersicht über die angetroffenen Fahrzeuge und die darin enthaltenen Falschparker und Parker vor Einfahrten in allen drei Zeitbereichen zeigt Tabelle 4.

Erhobene Kfz je Strecke sowie erkannte Falschparker und Kfz in Einfahrten Bereich "E2" - 05.07.2016										
Abs.	Straße Bereich E2	6 Uhr			11 Uhr			23 Uhr		
		Kfz	davon Falschparker	davon in Einfahrt	Kfz	davon Falschparker	davon in Einfahrt	Kfz	davon Falschparker	davon in Einfahrt
1	Alkuinstraße	63	25	0	60	22	0	68	27	0
2	Alkuinstraße	38	1	0	25	0	0	44	1	0
3	Alkuinstraße	23	1	0	16	1	0	15	0	0
4	Alkuinstraße	0	0	0	8	1	0	5	0	0
	Alkuinstraße	124	27	0	109	24	0	132	26	0
11	Eginhardstraße	0	0	0	0	0	0	1	1	0
12	Eginhardstraße	14	2	0	10	1	0	12	0	0
13	Eginhardstraße	0	0	0	0	0	0	0	0	0
14	Eginhardstraße	2	0	0	2	0	0	6	2	0
15	Eginhardstraße	9	2	2	10	2	2	14	4	0
16	Eginhardstraße	7	0	0	8	1	0	13	2	1
	Eginhardstraße	32	4	2	30	4	2	46	9	1
5	Krefelder Straße	5	5	0	5	5	0	8	4	0
9	Krefelder Straße	19	5	3	16	3	2	18	2	1
	Krefelder Straße	24	10	3	21	8	2	26	6	1
6	Normannenstraße	23	4	0	13	3	0	21	3	0
7	Normannenstraße	0	0	0	0	0	0	0	0	0
8	Normannenstraße	0	0	0	0	0	0	0	0	0
	Normannenstraße	23	4	0	13	3	0	21	3	0
10	Passtraße	8	0	0	13	0	0	8	0	0
17	Passtraße	8	1	0	12	1	0	9	0	0
18	Passtraße	7	0	0	7	0	0	6	0	0
19	Passtraße	15	0	0	28	1	0	10	0	0
	Passtraße	38	1	0	60	2	0	33	0	0
	Gesamtergebnis	241	46	5	233	41	4	258	46	2

Tabelle 4: Erhobene Kfz je Strecke und Zeitintervall sowie erkannte Falschparker und Kfz in Einfahrten

Für die Zuordnung und Unterscheidung der angetroffenen Kfz in „Bewohner“ und „Nicht-Bewohner“ wurden die Bewohnerdaten und Fahrzeugzulassungen der DTV-Verkehrsconsult GmbH von der Stadt Aachen zur Verfügung gestellt. Mit Hilfe dieser

Daten lassen sich Aussagen über die Parkraumverteilung zwischen den Nutzergruppen „Bewohner“ und „Nicht-Bewohner“ treffen.

Laut Auswertung aus dem Melderegister (Stand: Juli 2016) sind im Bereich „E2“ insgesamt 772 Personen mit einem Haupt- bzw. Nebenwohnsitz gemeldet. Dazu gehören 440 in diesem Bereich angemeldete Kraftfahrzeuge (Tabelle 5), wovon ca. 7 Kfz (~ 1,6%) auf Gewerbebetriebe (siehe auch 2.3 Besonderheiten) zugelassen sind.

Daraus lässt sich ein mittlerer Motorisierungsgrad (Anzahl der Kraftfahrzeuge ohne Gewerbe je Einwohner) ermitteln. Für den Untersuchungsbereich „E2“ liegt dieser bei 0,57 Kfz/Einwohner.

Gemeldete Personen, Kraftfahrzeuge und Motorisierungsgrad je Straße Bereich "E2" - Stand: Juli 2016				
	gemeldete Personen	gemeldete Kfz	davon Gewerbe	Motorisierungsgrad (ohne Gewerbe)
Alkuinstraße	456	229	0	0,50
Eginhardstraße	92	72	0	0,78
Krefelder Straße	73	42	0	0,58
Normannenstraße	78	67	2	0,83
Passstraße	73	30	5	0,34
Bereich E gesamt	772	440	7	0,57

Tabelle 5: Anzahl der gemeldeten Bewohner und Kraftfahrzeuge sowie Motorisierungsgrad je Straße

Tabelle 6 zeigt die Aufteilung der im Zeitbereich 6 Uhr erhobenen Kfz unterschieden nach „Bewohner“, „sonstigen Kfz AC“ sowie „sonstige Kfz Nicht-AC“. Bei fast allen Abschnitten ist ein Mehranteil von „Bewohner Kfz“ gegenüber „sonstigen Kfz aus dem Zulassungsbezirk Aachen“ sowie „Kfz aus anderen Zulassungsbezirken“ zu erkennen. In der Krefelder Straße und der Passstraße überwiegen jedoch die „sonstigen Kfz aus dem Zulassungsbezirk Aachen“.

Für den Bereich „E2“ ergibt sich im Zeitbereich 6 Uhr eine Verteilung von ca. 48% „Bewohner Kfz“, ca. 29% „sonstige Kfz AC“ und ca. 23% „sonstige Kfz Nicht-AC“. Weiterhin wurden die erhobenen Fahrzeuge auf das Merkmal „Dauer- / Mehrfachparker“ untersucht. Als „Dauer- / Mehrfachparker“ (Tabelle 6) wurden jene Kraftfahrzeuge klassifiziert, deren Kennzeichen in allen Zeitbereichen im selben Streckenabschnitt erfasst wurden, unabhängig davon, ob das Fahrzeug in der Zwischenzeit bewegt wurde. Insgesamt konnten 71 Kfz als „Dauer- / Mehrfachparker“ gekennzeichnet werden, dies entspricht ~ 29% aller (im Zeitbereich 6 Uhr) erhobenen 241 Kfz. Davon entfallen ~ 45% auf Bewohner, 25% auf Kfz aus Aachen“ und ~ 30% auf „Kfz nicht aus Aachen“. Bezieht man diese Auswertung jeweils auf die Grundgesamtheit der ermittelten Kraftfahrzeuge der Gruppen „Bewohner“, „Kfz aus Aachen“ und „Kfz nicht

aus Aachen“, so ergibt sich als „Dauer- / Mehrfachparker“ der Kraftfahrzeuge „Bewohner“ ein Anteil von ~ 28%. In der Gruppe der „Kfz aus Aachen“ beträgt der Anteil der „Dauer- / Mehrfachparker“ ~ 26%, bei den „Kfz nicht aus Aachen“ ~ 38%.

Übersicht der gesamten Kfz, aufgeteilt nach Bewohner AC, sonstige AC und sonstige Nicht-AC sowie der "Dauer-/Mehrfachparker" im Bereich "E2" - 05.07.2016 (6 Uhr)									
Abs.	Straße Bereich E2	Kfz gesamt	Kfz Bewohner AC	Kfz sonstige AC	Kfz sonstige Nicht-AC	Dauer-/Mehrfachparker			
						Kfz	Bew.	AC	nAC
1	Alkuinstraße	63	31	21	11	20	9	5	6
2	Alkuinstraße	38	20	6	12	9	6	1	2
3	Alkuinstraße	23	13	6	4	4	2	1	1
4	Alkuinstraße	0	0	0	0	0	0	0	0
	Alkuinstraße	124	64	33	27	33	17	7	9
11	Eginhardstraße	0	0	0	0	0	0	0	0
12	Eginhardstraße	14	10	2	2	5	2	2	1
13	Eginhardstraße	0	0	0	0	0	0	0	0
14	Eginhardstraße	2	1	1	0	0	0	0	0
15	Eginhardstraße	9	6	2	1	3	3	0	0
16	Eginhardstraße	7	5	1	1	2	1	1	0
	Eginhardstraße	32	22	6	4	10	6	3	1
5	Krefelder Straße	5	1	3	1	0	0	0	0
9	Krefelder Straße	19	6	5	8	5	2	1	2
	Krefelder Straße	24	7	8	9	5	2	1	2
6	Normannenstraße	23	16	5	2	7	5	2	0
7	Normannenstraße	0	0	0	0	0	0	0	0
8	Normannenstraße	0	0	0	0	0	0	0	0
	Normannenstraße	23	16	5	2	7	5	2	0
10	Passstraße	8	2	3	3	4	1	2	1
17	Passstraße	8	2	5	1	2	1	0	1
18	Passstraße	7	0	3	4	4	0	1	3
19	Passstraße	15	2	7	6	6	0	2	4
	Passstraße	38	6	18	14	16	2	5	9
	Gesamtergebnis	241	115	70	56	71	32	18	21

Tabelle 6: Übersicht der „Bewohner Kfz (Bew.)“, „Kfz-AC“ (AC) und „Kfz Nicht-AC“ (nAC) sowie der „Dauer-/Mehrfachparker“ im 6 Uhr Zeitbereich

Analog zur Tabelle 6 stellt sich die Verteilung in den Zeitbereichen 11 Uhr (Tabelle 7), und 23 Uhr (Tabelle 8) dar. Insgesamt wurden im Zeitbereich 11 Uhr 233 Kfz erhoben, davon entfallen 65 Kfz (~ 28%) auf Bewohner des Bereiches „E2“, 116 Kfz (~ 50%) auf „sonstige Kfz AC“ sowie 52 Kfz (~ 22%) auf „sonstige Kfz Nicht AC“.

Die 71 Kfz, die als „Dauer- / Mehrfachparker“ gekennzeichnet wurden, bilden im Zeitbereich 11 Uhr einen Anteil von ~ 30%. Bezogen auf die Grundgesamtheit der im Zeitbereich 11 Uhr ermittelten Kraftfahrzeuge ergeben sich Anteile der Kraftfahrzeuge „Bewohner“ von ~ 49%. In der Gruppe der „Kfz aus Aachen“ beträgt der Anteil der „Dauer- / Mehrfachparker“ ~ 16%, bei den „Kfz nicht aus Aachen“ ~ 40%.

Übersicht der gesamten Kfz, aufgeteilt nach Bewohner AC, sonstige AC und sonstige Nicht-AC sowie der "Dauer-/Mehrfachparker" im Bereich "E2" - 05.07.2016 (11 Uhr)									
Abs.	Straße Bereich E2	Kfz gesamt	Kfz Bewohner AC	Kfz sonstige AC	Kfz sonstige Nicht-AC	Dauer-/Mehrfachparker			
						Kfz	Bew.	AC	nAC
1	Alkuinstraße	60	23	24	13	20	9	5	6
2	Alkuinstraße	25	7	12	6	9	6	1	2
3	Alkuinstraße	16	5	7	4	4	2	1	1
4	Alkuinstraße	8	3	3	2	0	0	0	0
	Alkuinstraße	109	38	46	25	33	17	7	9
11	Eginhardstraße	0	0	0	0	0	0	0	0
12	Eginhardstraße	10	5	4	1	5	2	2	1
13	Eginhardstraße	0	0	0	0	0	0	0	0
14	Eginhardstraße	2	0	2	0	0	0	0	0
15	Eginhardstraße	10	5	3	2	3	3	0	0
16	Eginhardstraße	8	3	5	0	2	1	1	0
	Eginhardstraße	30	13	14	3	10	6	3	1
5	Krefelder Straße	5	2	3	0	0	0	0	0
9	Krefelder Straße	16	2	7	7	5	2	1	2
	Krefelder Straße	21	4	10	7	5	2	1	2
6	Normannenstraße	13	6	6	1	7	5	2	0
7	Normannenstraße	0	0	0	0	0	0	0	0
8	Normannenstraße	0	0	0	0	0	0	0	0
	Normannenstraße	13	6	6	1	7	5	2	0
10	Passstraße	13	2	10	1	4	1	2	1
17	Passstraße	12	2	9	1	2	1	0	1
18	Passstraße	7	0	4	3	4	0	1	3
19	Passstraße	28	0	17	11	6	0	2	4
	Passstraße	60	4	40	16	16	2	5	9
	Gesamtergebnis	233	65	116	52	71	32	18	21

Tabelle 7: Übersicht der „Bewohner Kfz (Bew.)“, "Kfz-AC" (AC) und "Kfz Nicht-AC" (nAC) sowie der „Dauer-/Mehrfachparker“ im 11 Uhr Zeitbereich

Im Zeitbereich 23 Uhr wurden 258 Kfz erhoben, davon entfallen 122 Kfz (~ 47%) auf Bewohner des Bereiches „E2“, 67 Kfz (~ 26%) auf „sonstige Kfz AC“ sowie 72 Kfz (~ 27%) auf „sonstige Kfz Nicht AC“. Die 71 Kfz, die als „Dauer- / Mehrfachparker“ gekennzeichnet wurden, bilden im Zeitbereich 23 Uhr einen Anteil von ~ 28%. Wiederum bezogen auf die Grundgesamtheit der im Zeitbereich 23 Uhr ermittelten Kraftfahrzeuge ergeben sich Anteile der Kraftfahrzeuge „Bewohner“ von ~ 26%. In der Gruppe der „Kfz aus Aachen“ beträgt der Anteil der „Dauer- / Mehrfachparker“ ~ 27%, bei den „Kfz nicht aus Aachen“ ~ 30%.

Übersicht der gesamten Kfz, aufgeteilt nach Bewohner AC, sonstige AC und sonstige Nicht-AC sowie der "Dauer-/Mehrfachparker" im Bereich "E2" - 05.07.2016 (23 Uhr)									
Abs.	Straße Bereich E2	Kfz gesamt	Kfz Bewohner AC	Kfz sonstige AC	Kfz sonstige Nicht-AC	Dauer-/Mehrfachparker			
						Kfz	Bew.	AC	nAC
1	Alkuinstraße	68	27	24	17	20	9	5	6
2	Alkuinstraße	44	24	4	16	9	6	1	2
3	Alkuinstraße	15	8	3	4	4	2	1	1
4	Alkuinstraße	5	4	1	0	0	0	0	0
	Alkuinstraße	132	63	32	37	33	17	7	9
11	Eginhardstraße	1	1	0	0	0	0	0	0
12	Eginhardstraße	12	7	3	2	5	2	2	1
13	Eginhardstraße	0	0	0	0	0	0	0	0
14	Eginhardstraße	6	3	1	2	0	0	0	0
15	Eginhardstraße	14	8	3	3	3	3	0	0
16	Eginhardstraße	13	11	1	1	2	1	1	0
	Eginhardstraße	46	30	8	8	10	6	3	1
5	Krefelder Straße	8	3	2	3	0	0	0	0
9	Krefelder Straße	18	6	6	6	5	2	1	2
	Krefelder Straße	26	9	8	9	5	2	1	2
6	Normannenstraße	21	14	5	2	7	5	2	0
7	Normannenstraße	0	0	0	0	0	0	0	0
8	Normannenstraße	0	0	0	0	0	0	0	0
	Normannenstraße	21	14	5	2	7	5	2	0
10	Passstraße	8	1	5	2	4	1	2	1
17	Passstraße	9	4	2	3	2	1	0	1
18	Passstraße	6	0	3	3	4	0	1	3
19	Passstraße	10	1	4	5	6	0	2	4
	Passstraße	33	6	14	13	16	2	5	9
	Gesamtergebnis	258	122	67	69	71	32	18	21

Tabelle 8: Übersicht der „Bewohner Kfz“, "Kfz-AC" und "Kfz Nicht-AC" sowie der „Dauer-/Mehrfachparker“ im 23 Uhr Zeitbereich

Im direkten Vergleich der drei Zeitbereiche (Tabelle 9) ergibt sich in den Morgen- und Abendstunden eine annähernd gleiche Verteilung der Anteile aus Kfz „Bewohner“ (48% bzw. 47%), „sonstige AC“ (29% bzw. 26%) und „sonstige Nicht AC“ (23% bzw. 27%). Der Anteil „sonstige Kfz AC“ ist in den Morgen- und Abendstunden niedriger als der Anteil „Kfz Bewohner“. In der Tagesstunde sinkt der Anteil der „Bewohner“ auf ~ 28% und der Anteil „sonstige Kfz AC“ steigt auf ~ 50% an. Der Anteil der „sonstigen Kfz Nicht AC“ bleibt in allen drei Zeitbereichen mit ~ 23% bis 27% weitestgehend konstant.

Zeitbereich	Kfz gesamt	Kfz Bewohner AC	Kfz sonstige AC	Kfz sonstige Nicht-AC	Dauer-/Mehrfachparker			
					Kfz	Bew.	AC	nAC
6 Uhr	241	115 (48%)	70 (29%)	56 (23%)	71 (100%)	32 (45%)	18 (25%)	21 (30%)
11 Uhr	233	65 (28%)	116 (50%)	52 (22%)				
23 Uhr	258	122 (47%)	67 (26%)	69 (27%)				

Tabelle 9: Zusammenfassung der Kennwerte aller Zeitbereiche

Der Vergleich zur Untersuchung „Bereich E“ (2014) zeigt weitestgehend vergleichbare Kennwerte. So lag der Anteil der Bewohner in den Morgen- und Abendstunden im Jahr 2014 bei 48% bzw. 44% und am Tag bei 21%. Der Anteil der Dauerparker betrug im Bereich E (2014) im Mittel 29%, im Bereich „E2“ konnten im Mittel ebenfalls 29% Dauerparker erkannt werden. Von diesen waren im Bereich „E“ 47% und im Bereich „E2“ 45% Bewohner.

Auf Grundlage der vorhandenen Daten zum Parkplatzangebot und zur Parkplatznutzung können daraus Aussagen über den Auslastungsgrad der zur Verfügung stehenden Parkplätze getroffen werden (Tabelle 10). Bei der Berechnung des Auslastungsgrades (Quotient aus Anzahl im Mittel erhobener Kfz und Anzahl der zur Verfügung stehenden Parkstände) bleibt die Anzahl der privaten Stellplätze unberücksichtigt.

Abs.	Straße Bereich E2	Kfz im Mittel (ohne Falschparker und Einfahrten)	Parkplätze öffentlich	mittlerer Auslastungsgrad (Kfz / P)
1	Alkuinstraße*	39	28	100%
2	Alkuinstraße	35	57	61%
3	Alkuinstraße	18	15	100%
4	Alkuinstraße	4	8	50%
	Alkuinstraße	97	108	90%
11	Eginhardstraße	-	-	-
12	Eginhardstraße	11	11	100%
13	Eginhardstraße	0	0	-
14	Eginhardstraße	3	4	75%
15	Eginhardstraße	7	10	70%
16	Eginhardstraße	8	10	80%
	Eginhardstraße	29	35	83%
5	Krefelder Straße	2	4	50%
9	Krefelder Straße	13	14	93%
	Krefelder Straße	15	18	83%
6	Normannenstraße	16	18	89%
7	Normannenstraße	-	-	-
8	Normannenstraße	-	-	-
	Normannenstraße	16	18	89%
10	Passstraße	10	13	77%
17	Passstraße	9	10	90%
18	Passstraße	7	6	100%
19	Passstraße	18	30	60%
	Passstraße	44	59	75%
	Gesamtergebnis	200	238	84%

Tabelle 10: Auslastungsgrad der Parkplätze (weiß: keine Parkplätze, grün: 0-60%, orange 61-94%, rot: 95-100%)

Die Ergebnisse zeigen eine überwiegend hohe Parkraumauslastung, die in einigen Abschnitten bis zu 100% erreicht. Im gesamten Gebiet wird, ohne die Kfz in Einfahr-

ten oder Falschparker, über die Summe der erhobenen Kfz und der zur Verfügung stehenden Parkplätze eine Auslastung von 84% erreicht.

* Die Differenz aus abgestellten Fahrzeugen und zur Verfügung stehenden Parkplätzen kommt durch die teilweise Beparkung der Sperrflächen zu Stande. Es war zu beobachten, dass oftmals Fahrzeuge diese zum Teil nutzen, auch wenn die verbleibende Parkplatzfläche nach StVO nicht mehr für ein komplettes Fahrzeug ausreichend war. Eine eindeutige Zuordnung dieser Fahrzeuge zu „Falschparkern“ war in den Abendstunden nicht eindeutig möglich.

3.3 Fahrzeuge von Bewohnern

Aus den Daten zur Kfz-Meldung kann die Anzahl der Bewohnerfahrzeuge ermittelt werden, die je Erhebungszeitraum im gesamten Bereich „E2“ angetroffen wurden (Tabelle 11).

Abs.	Straße Bereich E2	Parkplätze öffentlich	Kfz gemeldet	Kfz davon Gewerbe	Kfz Bewohner (Bereich) gesamt		
					6 Uhr	11 Uhr	23 Uhr
1	Alkuinstraße	28	144	0	31	23	27
2	Alkuinstraße	57	61	0	20	7	24
3	Alkuinstraße	15	19	0	13	5	8
4	Alkuinstraße	8	5	0	0	3	4
	Alkuinstraße	108	229	0	64	38	63
11	Eginhardstraße	0	0	0	0	0	1
12	Eginhardstraße	11	13	0	10	5	7
13	Eginhardstraße	0	22	0	0	0	0
14	Eginhardstraße	4	20	0	1	0	3
15	Eginhardstraße	10	14	0	6	5	8
16	Eginhardstraße	10	3	0	5	3	11
	Eginhardstraße	35	72	0	22	13	30
5	Krefelder Straße	4	14	0	1	2	3
9	Krefelder Straße	14	28	0	6	2	6
	Krefelder Straße	18	42	0	7	4	9
6	Normannenstraße	18	41	2	16	6	14
7	Normannenstraße	0	14	0	0	0	0
8	Normannenstraße	0	12	0	0	0	0
	Normannenstraße	18	67	2	16	6	14
10	Passstraße	13	8	0	2	2	1
17	Passstraße	10	14	5	2	2	4
18	Passstraße	6	4	0	0	0	0
19	Passstraße	30	4	0	2	0	1
	Passstraße	59	30	5	6	4	6
	Gesamtergebnis	238	440	7	115	65	122

Tabelle 11: Anteile der im Bereich „E2“ gemeldeten Fahrzeuge nach Antreffen im gesamten Untersuchungsbereich je Zeitintervall

Insgesamt wurden maximal 122 Kfz (28%) der 440 gemeldeten Fahrzeuge im gesamten Untersuchungsgebiet angetroffen. Um 11 Uhr reduziert sich der Wert auf 65 Fahrzeuge bzw. 15%. Die Werte wurden ohne weitere Zuordnung von gemeldeter

Adresse zum Ort des abgestellten Kfz ermittelt und beziehen sich auf den gesamten Bereich „E2“.

Werden die angetroffenen Fahrzeuge auf eine Übereinstimmung der (jeweils zugehörigen) gemeldeten Adresse und der Strecke, in der das Kfz erhoben wurde, ausgewertet, so ergeben sich die Werte nach Tabelle 12.

Insgesamt wurden maximal 69 Fahrzeuge in den Streckenabschnitten angetroffen, in denen sie auch gemeldet waren. Dies entspricht einem Anteil von 16% aller gemeldeten Fahrzeuge im Bereich „E2“. Auch hier lässt sich eine annähernde Gleichverteilung in den Morgen- und Abendstunden feststellen, die geringste Anzahl an Übereinstimmungen wird um 11 Uhr mit 37 Fahrzeugen (8%) erreicht.

Abs.	Straße Bereich E2	Parkplätze öffentlich	Kfz gemeldet	Kfz davon Gewerbe	Kfz Bewohner (Strecke) gesamt		
					6 Uhr	11 Uhr	23 Uhr
1	Alkuinstraße	28	144	0	27	22	22
2	Alkuinstraße	57	61	0	13	4	15
3	Alkuinstraße	15	19	0	2	0	4
4	Alkuinstraße	8	5	0	0	0	0
	Alkuinstraße	108	229	0	42	26	41
11	Eginhardstraße	0	0	0	0	0	0
12	Eginhardstraße	11	13	0	2	0	2
13	Eginhardstraße	0	22	0	0	0	0
14	Eginhardstraße	4	20	0	1	0	2
15	Eginhardstraße	10	14	0	2	1	2
16	Eginhardstraße	10	3	0	0	1	1
	Eginhardstraße	35	72	0	5	2	7
5	Krefelder Straße	4	14	0	1	1	2
9	Krefelder Straße	14	28	0	6	2	6
	Krefelder Straße	18	42	0	7	3	8
6	Normannenstraße	18	41	2	9	2	9
7	Normannenstraße	0	14	0	0	0	0
8	Normannenstraße	0	12	0	0	0	0
	Normannenstraße	18	67	2	9	2	9
10	Passstraße	13	8	0	2	2	1
17	Passstraße	10	14	5	2	2	3
18	Passstraße	6	4	0	0	0	0
19	Passstraße	30	4	0	0	0	0
	Passstraße	59	30	5	4	4	4
	Gesamtergebnis	238	440	7	67	37	69

Tabelle 12: Anteile der im Bereich „E2“ gemeldeten Fahrzeuge nach Antreffen im gemeldeten Streckenabschnitt je Zeitintervall

4 Fazit

Die Ergebnisse der Untersuchung zeigen, bis auf wenige Ausnahmen, einen durchweg mittleren bis hohen Parkdruck und eine hohe bis maximale Auslastung der zur Verfügung stehenden Parkplätze. Vor allem in der Alkuinstraße kann ein hoher Anteil (22% gesamt bzw. 40% in Strecke 1) an „Falschparkern“ (auf dem Gehweg) beobachtet werden, so dass unter Einhaltung der StVO von einer noch höheren Auslastung in diesem und den angrenzenden Streckenabschnitten ausgegangen werden kann. Gleiches gilt sicherlich auch für die Zeiten, in denen an den Sportstadien (Tivoli, CHIO) Veranstaltungen durchgeführt werden, so dass dann von einer noch höheren Auslastung der Streckenabschnitte ausgegangen werden muss.

In den Morgen- und Abendstunden machen die Fahrzeuge von Bewohnern ca. 48% aller angetroffenen Fahrzeuge im gesamten Bereich „E2“ aus. In der Mittagszeit sinkt dieser Anteil ab. Bezogen auf den jeweiligen Streckenabschnitt werden maximal nur ca. 16% der gemeldeten Bewohnerfahrzeuge im jeweils gemeldeten Abschnitt angetroffen (69 Kfz um 23 Uhr bei insgesamt 440 gemeldeten Kfz, Tabelle 12).

Durch das Einrichten einer Bewohnerparkzone können die Parkchancen für Bewohner im unmittelbaren Wohnumfeld weiter erhöht werden. Ebenso lässt sich der Parksuchverkehr, vor allem bei Großveranstaltungen an den Sportstadien, sowie der Anteil an Falschparkern reduzieren und somit zur Verkehrssicherheit und Beruhigung des Gebietes beitragen.

Aachen, August 2016

DTV-Verkehrsconsult GmbH

i.A.

Dipl.-Ing. Frank Jansen

5 Anhang Diagramme (Tabellen, Pläne als Anlagen zum Bericht)

