

Fahrplanmaßnahmen 2020

Mobilitätsausschuss

27.02.2020



Fahrplanmaßnahmen 2020 - Übersicht



Nr.	Maßnahme	Leistungs- änderung AC [km]	Kosten [EUR]	Einnahmen [EUR]
1	Stärkung des ÖPNV-Angebotes in der Krefelder Straße	40.000	143.000	36.000
2	Angebotsverdichtung samstags im Einkaufsverkehr	79.000	239.000	47.800
3.1	Angebotsverdichtung Avantis	30.000	58.000	0
3.2	Zusätzliche Anbindung des Luisenhospitals am Wochenende	1.300	6.200	0
4	Bedarfsorientierte ÖPNV-Anbindung Grünenthal (Richterich)	1.500	5.000	500
5	Erweiterung Fahrradbusangebot	1.421	5.738	6.900
	Summe	153.221	456.938	91.200

- Jährliche Kosten ca. **457.000 €** (2020 hälftig: ca. 228.500 €)
- Erwartete Einnahmen: ca. **91.000 €**

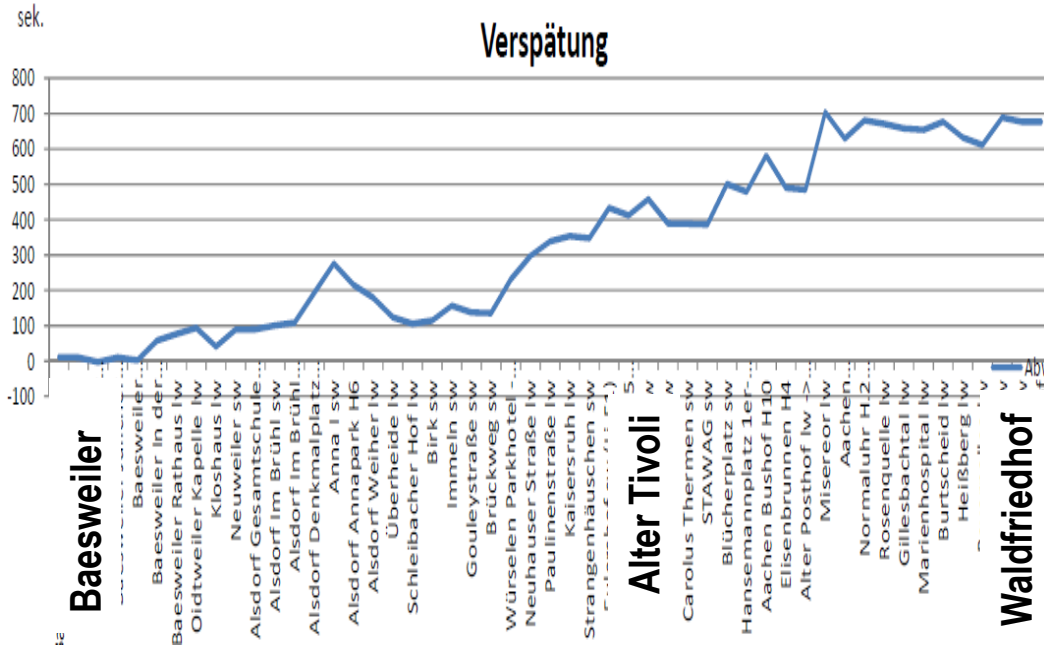
stadt aachen



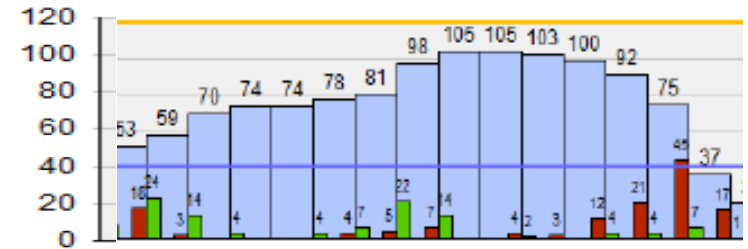
1.) ÖPNV-Angebot Linie 51 (Krefelder Str.)

Mo - Fr

Busse unpünktlich (+10 Min) + sehr voll



Ein-/Aussteiger und Besetzung



FAN Fahrgast-Analyse im Nahverkehr®
 CAROL C: Alter Tivoli
 STAWAG sw 16:11
 BLÜP1 Blücherplatz sw 16:12
 tansemannplatz 1er->BF H1 16:15
 BF10 Aachen Bushof H10 16:17
 EL4 Eisenbrunnen H4 16:20

1.) Stärkung ÖPNV-Angebot Linie 51 (Krefelder Str.)

- Mo bis Fr, 13 - 19 Uhr
- **zwei zusätzliche Fahrten pro Stunde** zwischen „Eulershof“ und „Aachen Hbf“
- Bildung eines 10-Min-Taktes (**6 Fahrten / Stunde**)
- Anpassung 15-Min-Takt in 10/20-Takt zwischen Alsdorf/Würselen und Aachen „Eulershof“
- Pünktlichkeit verbessern, Platzangebot erhöhen
- Mehrleistung: ca. **40.000 Nutzwagen-km** p.a.

1.) Attraktivierung Tivoli



Mehr Fahrten

NEUER Pendlertarif: **60 €/Monat**

(Parken + Busfahren)

Entspannt in die City

täglich für nur 5 Euro mit bis zu 5 Personen

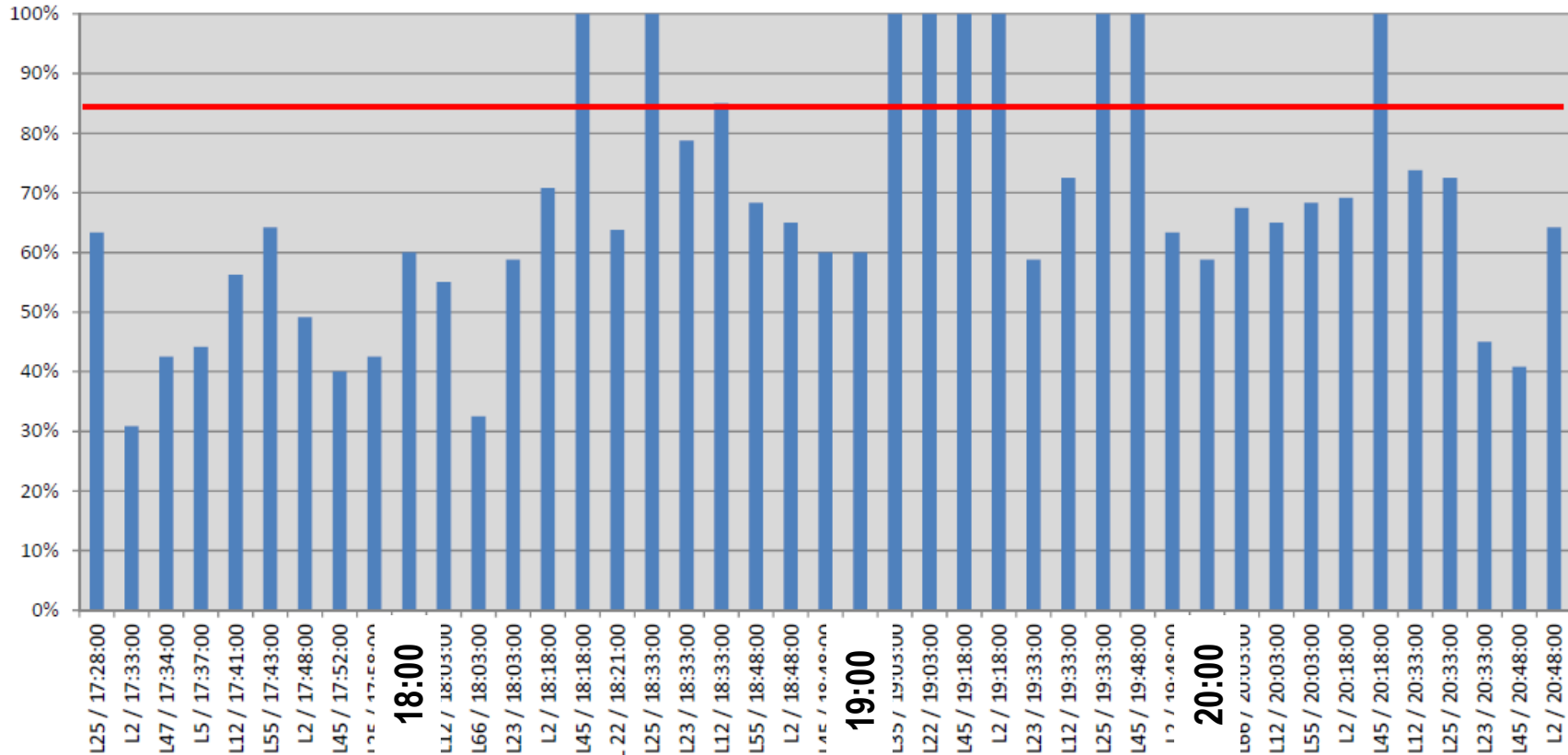


ASEAG 0241 1688-0 | www.aachen.de/parkandride



2.) Überfüllte Busse Samstagsabends

Auslastung [%] Abfahrten Kaiserplatz 17:30 - 21:30 Uhr



24% der erhobenen Fahrten hoch besetzt (d.h. > 85%) !
 (Manuelle Zählung Haltestelle Kaiserplatz am 06.07.2019)



2.) Angebotsausbau Samstagsabends

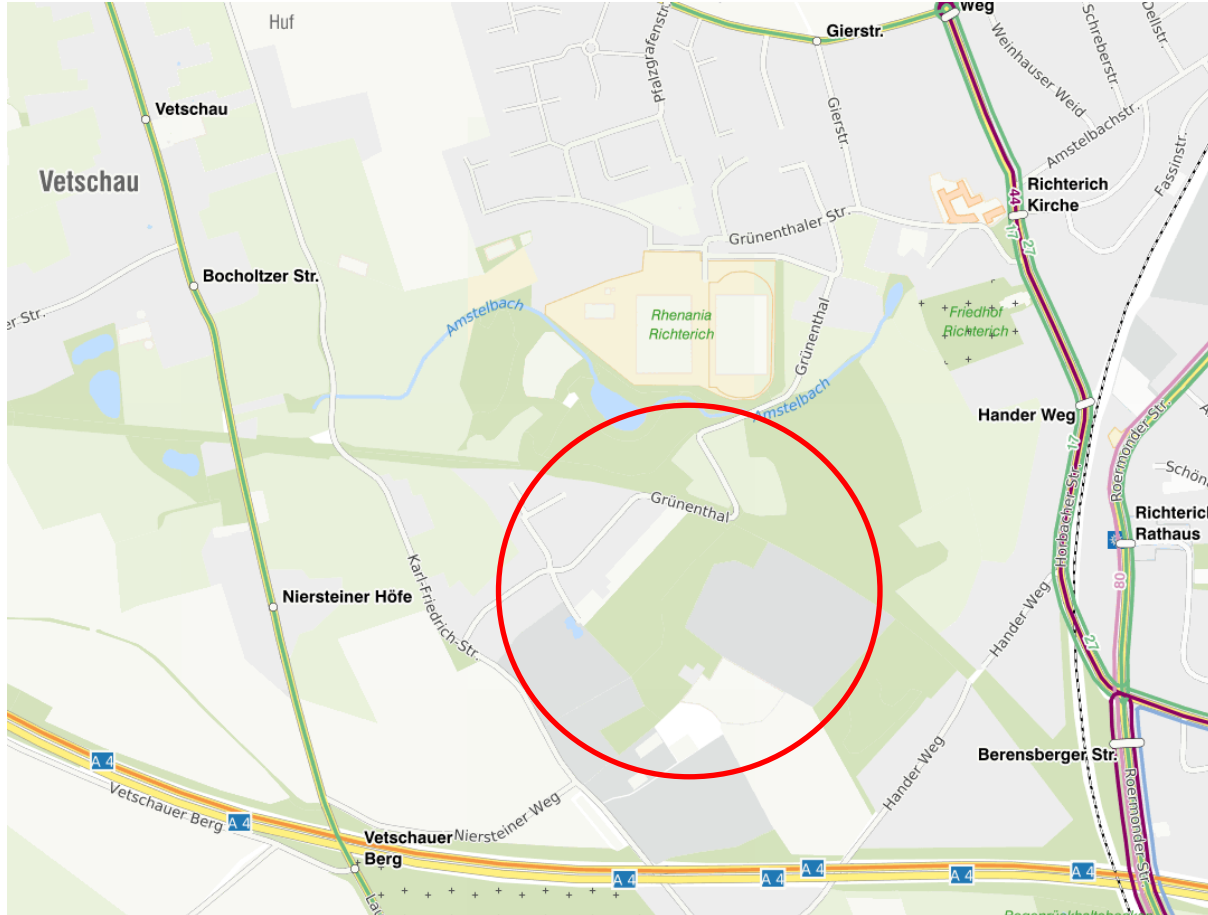
- **Ausweitung des Fahrtenangebotes** im "Normalverkehr" **zwischen 18 Uhr und 20 Uhr an Samstagen**
- Notwendige Qualitätsverbesserung
- Mehrleistung: ca. **79.000 Nutzwagen-km** p.a.

3.1) Angebotsverdichtung Avantis (L. 74)



- Neuansiedlungen 2020/2021, u.a. RWTH-Institut
- Heutiges Fahrtenangebot der **Linie 74** nur für Schichtbeginn 6 + 14 Uhr
- Planung: zwei weitere Fahrtenpaare vor- u nachmittags
- Mehrleistung:
ca. **30.000 Nutzwagen-km** p.a.

4.) Bedarfsorientierte ÖPNV-Anbindung Grünenthal (Richterich)



- ÖPNV-Angebot erfüllt NVP-Anforderungen nicht
- **Fünf Anruf-Linientaxifahrten (ALT) täglich** je Richtung zw. Wohngebiet Grünenthal und Ortszentrum Richterich
- Genaues Angebot wird noch abgestimmt
- Mehrleistung: ca. **1.500 Nutzwagen-km p.a.**

5.) Erweiterung Fahrradbus-Angebot

2019 > Freizeit



Fahrradbus
von Aachen
in die Eifel

- Evaluation des Fahrradbus-Angebotes empfiehlt „moderaten Ausbau des Angebotes“
- Tourismus- und Kulturausschuss der StädteRegion begrüßt Vorschlag
- **Neue Fahrt Kalterherberg - Monschau - Aachen** ca. 18:30 Uhr an Sonn- und Feiertagen
- **Neue Fahrt 9:30 Uhr Aachen - Roetgen - Simmerath - Woffelsbach - Rurberg - Einruhr – Vogelsang**
- Zusätzlicher Fahrradanhänger erforderlich
- Mehrleistung: **1.421 Nutzwagen-km** p.a. in Aachen, 5.260 Nw-km p.a. gesamt (inkl. StädteRegion)

stadt aachen



Beschlüsse Bezirksvertretungen

- Alle Bezirksvertretungen nahmen den Bericht der Verwaltung und der ASEAG zur Kenntnis und empfahlen dem Mobilitätsausschuss, die vorgesehenen Fahrplananpassungen Juni 2020 zu beschließen.
- Die Bezirksvertretung Brand jedoch „mit folgenden Anpassungen“:
 1. *Ausbau **der Linie 50 zwischen Brand und Eilendorf** zu einer echten Tangentialverbindung die nicht nur den Schulverkehr von und zur Gesamtschule abdeckt. Insbesondere im späten Vormittag und im Nachmittag ist die Linie auszubauen. Eine Ausweitung der Linie bis Haaren als Radialverbindung soll geprüft werden.*
 2. *Einrichtung einer **Tangentialverbindung zwischen Brand und Burtscheid.***
 3. *Veränderung der **Schnellbuslinien 125 und 173**, so dass diese vor und nach den Schichtwechseln an der **Haltestelle Polizeipräsidium** halten. Diese Änderung ist insbesondere für die nächtlichen Schichtwechsel wichtig.*

Beschlüsse Bezirksvertretungen

4. Prüfung der **Einrichtung einer Haltestelle direkt am Polizeipräsidium**.
5. **Entflechtung der 5er-Linien in Brand** um von einen 15-Min-Takt auf einen 7,5-Min-Takt zu kommen.

Des Weiteren wird die Verwaltung beauftragt, ein **City Shuttle** als Pilotprojekt in Brand zu entwickeln, welches innerbezirkliche Verkehre abdeckt. In der ersten Ausbaustufe soll zu Wochenmarktzeiten eine Ring- bzw. Schlaufenerschließung durch Midi- oder Kleinbusse innerhalb von Brand gewährleistet werden. Für eine zweite Ausbaustufe soll geprüft werden, wie durch ein solches City Shuttle schlecht versorgte Gebiete innerhalb Brands erschlossen werden können um diese an Nahversorgungsangebote, Ärzte und stärker frequentierte ÖPNV-Knotenpunkte anzubinden. Dabei ist neben der räumlichen Struktur auch die demographische Verteilung in den Blick zu nehmen. Die Evaluation und die wissenschaftliche Begleitung des Pilotprojekts sollen nach Möglichkeit durch das Einwerben von Fördermitteln finanziert werden, das Pilotprojekt selbst aus Mitteln des Nahverkehrsplans.

Bemerkung: Mittel aus „Nahverkehrsplan“ sind weitestgehend ausgeschöpft und stehen daher nicht zur Verfügung.

Weiteres Vorgehen

- Beschlossene Maßnahmen aus der Vorlage: Umsetzung zum Fahrplanwechsel im Juni 2020
- Maßnahmen Bezirksvertretung Brand: gesonderte Vorlage im Mobilitätsausschuss am 25.03.2020
- Weitere Prüfaufträge aus den Bezirken:
 1. verkehrliche und wirtschaftliche Bewertung
 2. Entwicklung von Maßnahmenempfehlungen
 3. Finanzielle Spielräume abstimmen
 4. Vorstellung in den Bezirken

**Ich kann
sie alle
haben!**

**Alle Mobilitätsangebote
für Aachen in einer App!**

be a part,
move smart!

Vielen Dank für Ihre Aufmerksamkeit

stadt aachen

