

Spielplatzkonzept für Aachen



stadt aachen



Spielplatzkonzept

Auftrag



- **Beauftragung des Fachbereiches Umwelt mit der Erarbeitung eines Spielplatzkonzeptes für Aachen**
- **Gegenstand:**
Alle öffentlichen Spielplätze
- **Wichtige Grundlagen:**
Freiraumkonzept, Sozialentwicklungsplan
- **Bewertung:**
Stadtweit einheitlich angewandte Kriterien

Spielplatzkonzept

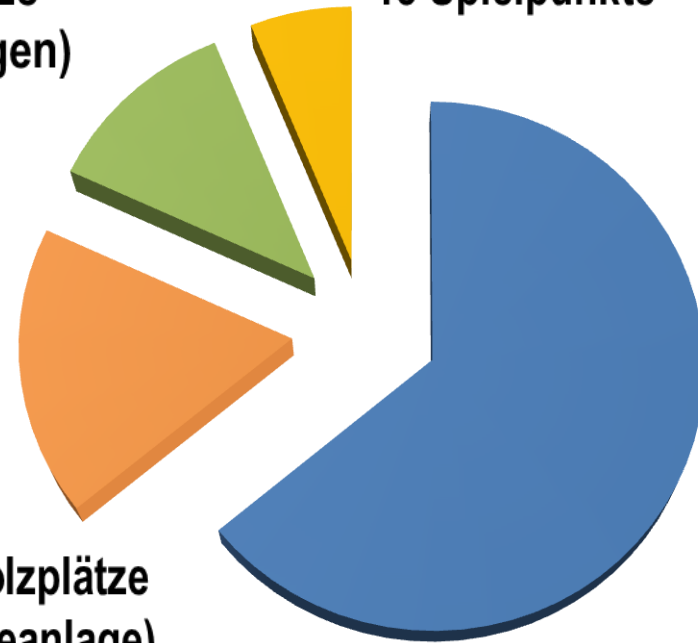
Anzahl



242 Spielplätze insgesamt

29 Bolzplätze
(Skateanlagen)

15 Spielpunkte



43 Spiel-/ Bolzplätze
(Spiel-/ Skateanlage)

155 Spielplätze



Spielplatzkonzept

Ziele

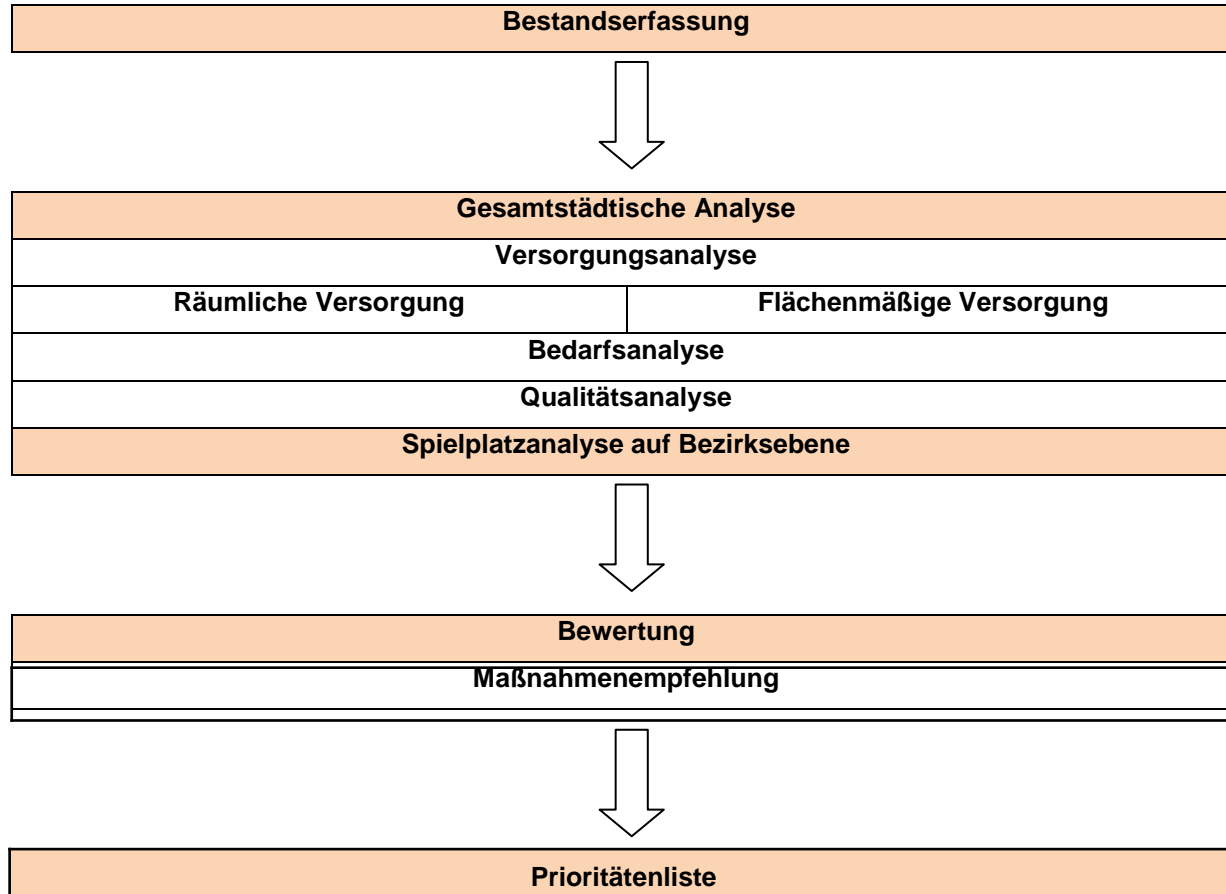


- Nachhaltigkeit
- Bedarfsgerechte Entwicklung
- Optimierung des Gesamtangebotes
- Qualität
- Inklusion
- Effizienter Einsatz des Budgets
- Kostentransparenz



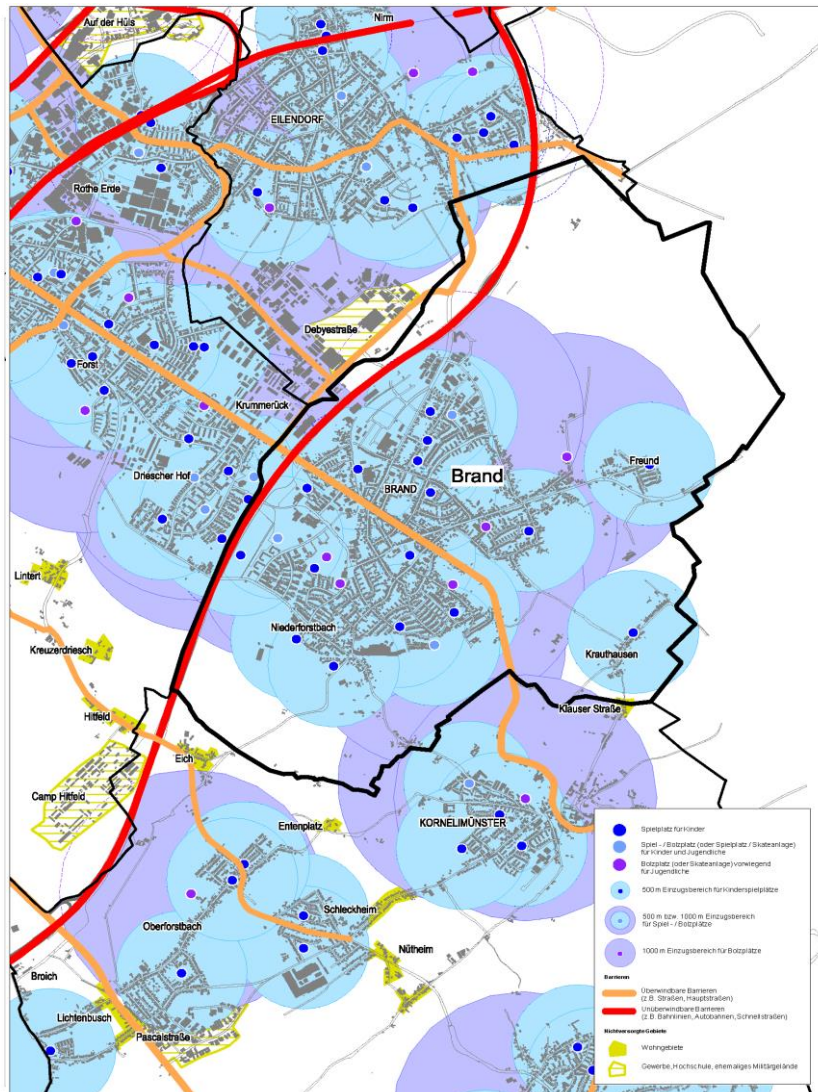
Spielplatzkonzept

Methodik



Spielplatzkonzept

Räumliche Versorgungssituation Bezirk Brand



Raumanalyse

- Versorgungssituation für Kinder (blau: Einzugsbereich 500 m)
- Versorgungssituation für Jugendliche (lila: Einzugsbereich 1000 m)
- Gebiete außerhalb der Einzugsbereiche (gelb)

Gesamtstädtisch besteht grundsätzlich eine gute räumliche Versorgung mit Spielstandorten

Für den Bezirk Brand besteht ebenfalls eine gute **räumliche** Versorgung mit Spielstandorten

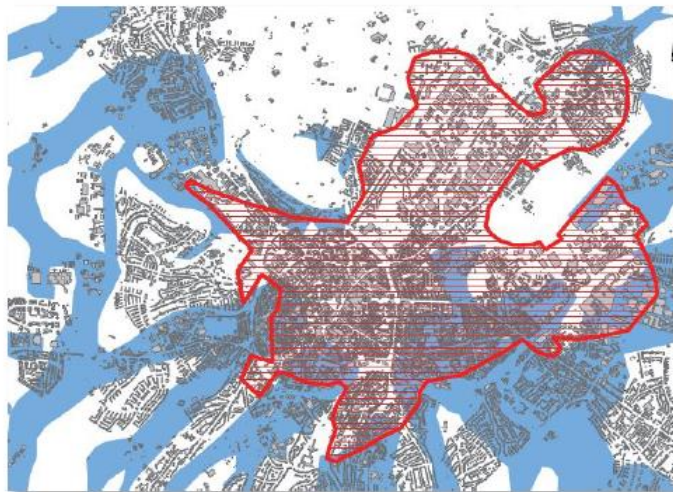
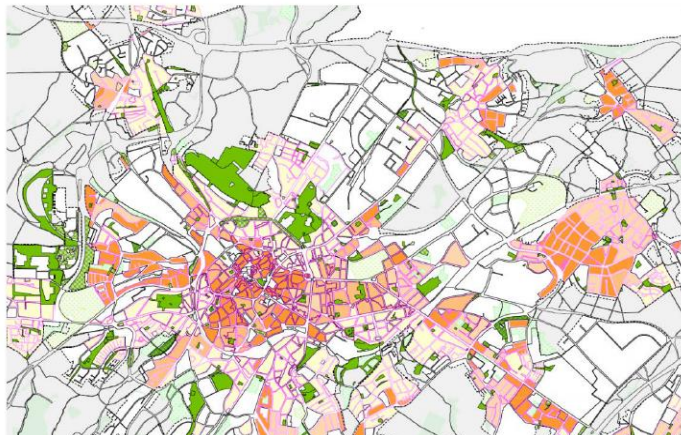
Spielplatzkonzept

Flächenmäßige Versorgungssituation (ohne Spielpunkte)

Bezirk / Sozialraum	Anzahl der Spielplätze	Einwohner	Kinder (3-14 J.) Jugend(15-27 J.)	Spielplatz- fläche (m ²)	Spielplatzfläche/ Kind + Jugend (m ²)
Aachen-Mitte Zentrum	21	36.020	18.407	34.756	1,89
Aachen-Mitte Obere Jülicherstraße	4	2.748	957	12.001	12,55
Aachen-Mitte Ostvierte I/ Rothe Erde	11	23.006	8.763	33.209	3,79
Aachen-Mitte Forst / Driescher Hof	26	21.639	6.235	69.776	11,19
Aachen-Mitte Burtscheid / Beverau	29	30.565	8.977	38.549	4,29
Aachen-Mitte Süd-West	6	9.985	2.854	11.790	4,13
Aachen-Mitte Vaalser Straße/ Kronenberg / Neuenhof	6	9.828	3.558	15.896	4,47
Aachen-Mitte Hochschulviertel / Hörn	13 + 1 gepl.	24.416	10.689	22.114	2,07
Brand	24 + 2 gepl.	17.183	4.284	55.910	13,05
Eilendorf	15	15.757	3.930	36.756	9,35
Haaren	10	12.485	3.652	29.431	8,05
Kornelimünster/ Walheim	21 + 1 gepl.	15.379	3.466	54.652	15,77
Laurensberg	24 + 1 gepl.	20.780	6.712	41.991	6,26
Richterich	17	8.754	2.135	38.399	17,99
Gesamtstadt	227	257.032	84.619	495.230	5,85

Spielplatzkonzept

Bedarfsanalyse



 Vorsorgebereich Stadtklima

Kriterien

1	Haushalte mit Kindern	Anzahl der Haushalte mit Kindern überdurchschnittlich im Vergleich zum Durchschnittswert für die Gesamtstadt
2	Soziale Notwendigkeit	Gebiet mit besonderem Handlungsbedarf Grundlage 2.Sozialentwicklungsplan
3	Stadtklimatische Bedeutung	Vorsorgebereich Stadtklima - Grundlage Freiraumkonzept, Stadtklimatische Mehrfachbelastung /hohe Einwohnerdichte
4	Öffentliche Grünversorgung	Geringe Versorgung mit öffentlich nutzbaren Grünflächen Grundlage – Karte Freiraumkonzept
5	Nutzung durch weitere Gruppen	Nutzung durch Ausflügler oder es befinden sich Grundschulen / Kitas im Einzugsbereich (500 m)
6	Zuschlag/Korrektur	<ul style="list-style-type: none"> - Einziger Platz im Ortsteil - Besondere Gesamtstädtische Bedeutung (touristische Bedeutung, Teil einer Route z. B. Premiumweg, Vennbahn) - Individuelle Besonderheit, z.B. Nähe (500 m) zu einer sozialen Einrichtung

Das Ergebnis der Bedarfsanalyse ist kombiniert mit dem Ergebnis der Qualitätsanalyse Grundlage für die Erstellung der Prioritätsliste

Spielplatzkonzept

Qualitätsanalyse



Kriterien

1	Soziale Kontrolle	Es bestehen keine Angsträume, direktes Umfeld ist belebt
2	Ausstattung für unterschiedliche Nutzergruppen	z. B. für jüngere Kinder, Kinder und Jugendliche, jüngere Erwachsene
3	Differenziertes Flächenangebot/ Raumaufteilung	Unterschiedlich gestaltete Flächen, Modellierungen, Rückzugsräume, Sonnen- und Schattenbereiche
4	Nutzungsvariable Geräte	Geräte sind vielfältig nutzbar, hoher Spielwert, vielfältige zusammenhängenden Spielabläufe sind möglich
5	Infrastruktur / Ausstattung	Sitzgelegenheiten, Abfalleimer, evtl. Zäune sind vorhanden und befinden sich in einem guten Zustand
6	Infrastruktur/ Erschließung	Wege zum Hauptspielbereich führend sind vorhanden u. befinden sich in einem barrierefreien, nutzbaren Zustand
7	Bespielbarer Grünanteil	Freie, zusammenhängende Spiel- oder Bolzwiese (200 / 100 m ²) und eine bespielbare Pflanzfläche oder unmittelbar neben dem Spielplatz (z.B. Spielplatz im Park)
8	Naturmaterial vorhanden	z.B. Materialien wie Sand, Erde, Holz, Wasser, Pflanzen mit Früchten vorhanden oder naturnahe Flächen
9	Zugänglichkeit	Gute, erkennbare Zugänglichkeit
10	Immissions-/Lärmbelastung	Keine Belastung durch Lärm oder Immission

Das Ergebnis der Qualitätsanalyse ist eine Grundlage zur Entwicklung von Maßnahmenempfehlungen

Spielplatzkonzept

Spielplatzanalyse auf Bezirks/Sozialraumebene

Spielplatz Franz-Walraff-Straße



Bezirk	Brand
Lebensraum	513
Flächentyp	Spielplatz
Typ (Einzugsradius)	C, B (200, 500 m)
Flächengröße	2707 qm
Anzahl der Geräte	10
Anzahl der Bänke	5



Spielplatzbeschreibung

Der Platz befindet sich am Rand eines Baugebietes, welches durch Ein- und Doppelhausbebauung geprägt ist. Er liegt neben einem Sportplatz und dem Vennbahnweg. Der Spielplatz ist schwerpunktmäßig für Kinder und Kleinkinder geeignet. Die zahlreichen Geräte befinden sich im gut nutzbaren Zustand, aktuell ist ein veraltetes Gerät abgebaut worden. Eine Nestschaukel ist ersetzt worden. Der Grünanteil zur Beschattung und gegen Wind ist gering.



Bewertung nach Qualitätsanalyse: Ergebnis 8 Punkte = kein Handlungsbedarf
Tendenz: Keine (wesentliche) Maßnahme

Soziale Aspekte	Soziale Kontrolle	Keine Angsträume, Umfeld belebt	1
Nutzung (Vielfalt/ Spielwert)	Unterschiedliche Nutzergruppen	Z. B. Jugendliche und Kinder	1
	Raumaufteilung	Differenzierendes Flächenangebot, abwechslungsreiche Raumaufteilung	1
	Nutzungsvariable Geräte	Geräte sind vielfältig nutzbar, hoher Spielwert	1
	Infrastruktur Ausattung	Bänke, Abfall, Zaune gut nutzbarer Zustand	1
	Infrastruktur Erreichung	Gut nutzbarer barrierefreier Zustand	1
Standort	Grünanteil vorhanden	Grünanlagen bespieler vorhanden	1
	Naturmaterial vorhanden	Naturmaterial vorhanden	0
	Zugänglichkeit	Gute, erkennbare Zugänglichkeit	0
	Immission- o. Lärmbelastung	Keine Belastung durch Lärm oder Immission	1

Erklärung: 1 = Ja, 0 = nein

Bewertung nach Bedarfsanalyse: Ergebnis 3 Punkte =
Gesamtstädtisch besteht eine mittlere Bedeutung

Bewertung des Bedarfs auf bezirklicher Ebene:

Zukünftig wird wegen der Entstehung von Neubaugebieten und dem hohen Kinderanteil im Umfeld ein neuer Spielplatz (Rombachstraße, Typ A) im 500 m Einzugsbereich des Platzes entstehen.

Analyse-Ergebnis/ Gesamtfazit: Einzelmaßnahmen

Planungsziele/ Maßnahmenempfehlungen

- Ersatz eines abgebauten Holzklettergerätes durch ein Metallklettergerät (in ca. 1 – 3 Jahren)
- Ergänzung von Strauchpflanzungen im Zaunbereich (Hauptwindrichtung), Pflanzung von 1 – 2 Bäumen

Geschätzter Investitionsaufwand

- 10.000 Euro

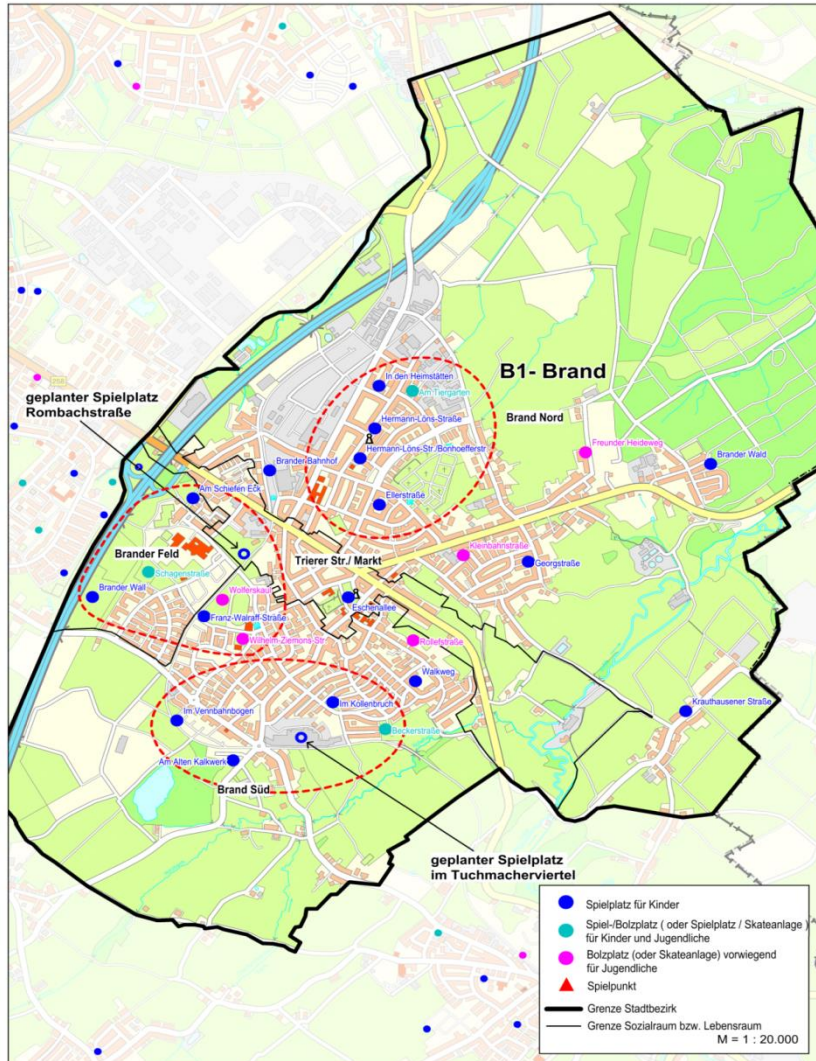
Spielplatzsteckbriefe

- Aktuelle Situation:
Abbildungen, relevante Daten, Texte
- Ergebnisse der Analysen:
Bedarfs- und Qualitätsanalyse
- Analyse-Ergebnis/Gesamtfazit:
Planungsziele/Maßnahmenempfehlungen
Geschätzter Investitionsaufwand



Spielplatzkonzept

Spielplatzanalyse auf Bezirks/Sozialraumebene



Zusammenhängende
Betrachtung von Spielstandorten
(Überschneidung der Einzugsgebiete mehrerer Plätze)



- Grundlage zur Entwicklung der Maßnahmenempfehlung (Steckbriefe)
- Erläuterungen in Fließtexten

Spielplatzkonzept

Ergebnisse auf bezirklicher Ebene für Brand

Lebensraum	Art Spielplatz (SP) Bolzplatz (BP) Skateanlage (SA)	Spielplatzname	Analyse- Ergebnis
Trierer Straße/Markt	SP	Eschenallee	Keine Maßnahme
Brand Nord	SP / BP	Am Tiergarten	Umplanung
	SP	Brander Bahnhof	Einzelmaßnahmen
	SP	Brander Wald	Einzelmaßnahmen
	SP	Ellerstraße	Einzelmaßnahmen
	BP	Freunder Heideweg	Keine Maßnahme
	SP	Georgstraße	Einzelmaßnahmen
	SP	Hermann-Löns-Straße/ Bonhöferstraße	Keine Maßnahme (Erhalt als Naturspielplatz)
	SP	Hermann-Löns-Straße	Einzelmaßnahmen
	SP	In den Heimstätten	Umnutzung
Brand Süd	BP	Kleinbahnstraße	Keine Maßnahme
	SP	Krauthausener Straße	Einzelmaßnahmen
	SP	Am Alten Kalkwerk	Einzelmaßnahmen
	SP / BP	Beckerstraße	Umplanung (Sanierung Bolzplatz)
	SP	Franz-Walraff-Straße	Einzelmaßnahmen
	SP	Im Kollenbruch	Keine Maßnahme
	SP	Im Vennbahnbogen	Einzelmaßnahmen
	BP	Rollefstraße	Zukünftige Umplanung
	SP	Walkweg	Einzelmaßnahmen
	BP	Wilhelm-Ziemons-Straße	Einzelmaßnahmen
Brander Feld	BP	Wolferkskaul	Einzelmaßnahmen
	SP	Am Schiefen Eck	Umnutzung
	SP	Brander Wall	Einzelmaßnahmen
	SP / BP	Schagenstraße	Umplanung

- **Versorgung:**
24 Plätze + 2 geplant
Räumliche Versorgungssituation: gut
Flächenmäßige Versorgung: gut ,
(rund 13 qm/ Kind + Jugendlicher)
- **Analyse-Ergebnis/Gesamtfazit:**
4 Plätze Überarbeitung/Umplanung
2 Plätze Umnutzung als Grünfläche oder
Naturspielfläche ohne Geräte
13 Plätze Aufwertung durch Einzelmaßnahmen
5 Plätze keine (wesentlichen) Maßnahmen
2 Plätze geplant (z. B. in Neubaugebieten)
(Endergebnisse nach Beteiligung der Bezirke)
- **Geschätzter Investitionsbedarf (15 Jahre):**
1.275.000 Euro für alle geplanten
Maßnahmen in Brand

Spielplatzkonzept

Vorabzug: Auszug Gesamtstädtische Prioritätenliste (Tendenz der zeitlichen Umsetzung)

Je höher die Punktzahl, umso höher ist die Bedeutung des Platzes und die Priorität der zeitlichen Umsetzung.				Je niedriger die Punktzahl, umso niedriger ist die gegenwärtige Qualität des Platzes und folglich höher der Handlungsbedarf und die Priorität der zeitlichen Umsetzung.							
Bedarf/Wertung				Qualität/Wertung							
Hohe Bedeutung		6 - 5		Hoher Handlungsbedarf		0 - 3					
Mittlere Bedeutung		4 - 3		Mittlerer Handlungsbedarf		4 - 7					
Niedrige Bedeutung		2 - 0		Niedriger Handlungsbedarf		8 - 10					
Art	Ort/ LR			Allgemeine Informationen		Wertung/ Anmerkung		Maßnahmen	Investitionssummen	Anmerkungen	
	Spielort	Bezirk	Lebensraum	Planungsrechtlich gesichert/ Förderprojekt	Größe	Bedarf/Wertung	Qualität/Wertung				
Spielplatz	Beverstraße	Aachen-Mitte	361	Spielplatz	2034	5	2	Umplanung	300.000 €		
Spielplatz	Junkerstraße	Aachen-Mitte	142	kein BPlan	19	5	3	Umplanung	30.000 €		
Spielplatz	Forster Linde/Kirchstraße	Aachen-Mitte	371	kein BPlan	509	5	3	Umplanung	75.000 €	Zusammenhang	
Spielplatz	Hirschgraben	Aachen-Mitte	212	kein BPlan	379	5	3	Umplanung	60.000 €	evtl. Förderprojekt	
Spielplatz	Jakobstraße/Juden-gasse	Aachen-Mitte	141	Spielplatz	1558	5	3	Umnutzung		Zusammenhang	
Spielplatz	Amyastraße	Aachen-Mitte	460	Kinderspielplatz	159	5	4	Einzelmaßnahmen	5.000 €		
Spiel-/Bolz	Breslauerstraße	Aachen-Mitte	330	Grünfläche	7826	5	4	Umplanung	600.000 €		
Spielplatz	Hermann-Heusch-Platz	Aachen-Mitte	141	Spielplatz	125	5	4	Umplanung	25.000 €	Zusammenhang	
Spielplatz	Lindenplatz	Aachen-Mitte	141	kein Eintrag im BPlan	1037	5	4	Umplanung	176.000 €	Zusammenhang, Förderprojekt	
Spielplatz	Trierer Straße	Aachen-Mitte	351	Spielplatz	630	5	4	Umplanung	95.000 €		
Spielplatz	Zum Kirschbäumchen	Aachen-Mitte	250	kein BPlan	1306	5	4	Umnutzung	280.000 €	Zusammenhang, Förderprojekt	
Spielplatz	Bergdriesch	Aachen-Mitte	212	kein BPlan	1152	5	5	Einzelmaßnahmen	10.000 €		
Spiel-/Bolz	Gneisenaustraße	Aachen-Mitte	330	kein Eintrag im BPlan	2211	5	6	Umplanung (Bolzplatz)	200.000 €		
Spielplatz	Auf dem Plue	Aachen-Mitte	371	kein BPlan	2794	5	7	Einzelmaßnahmen	20.000 €		
Spielplatz	Holsteinstraße II	Aachen-Mitte	322	Spielplatz	2422	5	7	Einzelmaßnahmen	15.000 €		
Spiel-/Bolz	Luisenstraße	Aachen-Mitte	321	kein BPlan	5718	5	7	Umplanung	300.000 €		
Spielplatz	Oberplatz	Aachen-Mitte	322	Spielplatz	342	5	7	keine Maßnahme			
Spielplatz	Rehmplatz	Aachen-Mitte	312	kein BPlan	1450	5	7	keine Maßnahme			
Spielplatz	Albert-Maas-Straße	Aachen-Mitte	371	kein BPlan	1723	5	8	Einzelmaßnahmen	5.000 €		
Spiel-/Bolz	KennedyPark (Skateanlage)	Aachen-Mitte	330	kein BPlan	4139	5	8	Einzelmaßnahmen	15.000 €		
Spielplatz	Wenzelplatz	Aachen-Mitte	322	kein Eintrag im BPlan	824	5	8	keine Maßnahme			
Spielplatz	Mariabrunnstraße (Werk-Kunst-Hof)	Aachen-Mitte	471	Spielplatz	759	5	9	keine Maßnahme			
Spiel-/Bolz	Wiesental	Aachen-Mitte	250	kein BPlan	3533	5	10	Einzelmaßnahmen	5.000 €		
Spielplatz	Großkölstraße	Aachen-Mitte	100	kein BPlan	94	4	0	Umplanung	40.000 €		
Spiel-/Bolz	Herderstraße	Aachen-Mitte	372	Sportplatz	4212	4	2	Umplanung	300.000 €	Zusammenhang	
Spielplatz	Matthiashofstraße	Aachen-Mitte	130	Kinderspielplatz	1275	4	2	Umplanung	50.000 €		
Spielplatz	Taubengasse	Aachen-Mitte	371	Kinderspielplatz	649	4	2	Umnutzung		Zusammenhang	
Spielplatz	Emmi-Welter-Straße	Aachen-Mitte	482	Spielplatz	1711	4	3	Umplanung	250.000 €		
Spielplatz	Herderstraße	Aachen-Mitte	372	Kinderspielplatz	4190	4	3	Umnutzung		Zusammenhang	
Spiel-/Bolz	Königsberger Straße	Aachen-Mitte	372	Kinderspielplatz	1244	4	3	Einzelmaßnahmen	50.000 €	Zusammenhang	
Spiel-/Bolz	Stromgasse/Mühlen-berg	Aachen-Mitte	151	Spielplatz	2911	4	3	Umplanung	450.000 €	Förderprojekt	
Spielplatz	Am Schiefen Eck	Brand	514	kein BPlan	2410	3	2	Umnutzung			
Spielplatz	Kleverstraße	Aachen-Mitte	430	Spielplatz	1238	3	2	Umnutzung			
Spielplatz	Hauptstraße 65	Aachen-Mitte	420	kein BPlan	527	3	3	Umplanung	80.000 €	Zusammenhang	
Spielplatz	Hauptstraße 34	Aachen-Mitte	420	kein BPlan	332	3	3	Umplanung	50.000 €	Zusammenhang	
Spielplatz	Marienburger Straße	Aachen-Mitte	371	öffentliche Grünfläche	1005	3	3	Einzelmaßnahmen	25.000 €		
Spiel-/Bolz	Akazienstraße	Haaren	531	kein BPlan	3241	4	7	Umplanung (Sanierung)	225.000 €		
Spiel-/Bolz	Barbarastraße	Aachen-Mitte	340	Turn- u. Spielplatz	5875	4	7	Einzelmaßnahmen (+ ggfls. Umplanung Bolzplatz)	450.000 €	ggfls. Förderprojekt	
Spielplatz	Eibenweg	Haaren	531	kein BPlan	2524	4	7				

13 von 14 in Zusammenstellung



Spielplatzkonzept

Terminplanung



Die nächsten Schritte:

- 09.03.2021 Beteiligung des KJA
- Erstes Quartal 2021 Beteiligung der Bezirke in Einzelterminen (Sitzungen der Bezirksvertretungen)
- Endgültige Fertigstellung inkl. Prioritätenliste, Vorstellung und abschließender Beschluss im KJA und im AUK

