

Mobilitäts- ausschuss

20.02.2025

Herzlich willkommen!

www.aachen.de

Mobilitätsausschuss

20.02.2025

Öffentlicher Teil

Ö1: Eröffnung der Sitzung

Ö2: Genehmigung der Niederschrift vom 16.01.2025

Ö3: Haushaltsberatungen 2025, sowie mittelfristige Finanzplanung bis 2028

Ö4: Kommunale Wärmeplanung – Beschluss über die Beteiligung der Öffentlichkeit und der Träger öffentlicher Belange am Planverfahren gemäß § 13 Abs. 2 Wärmeplanungsgesetz (WPG)

Ö5: Erfolgreiche Zusammenarbeit von RWTH und Stadt Aachen:

Aktueller Stand des Förderprojektes KLIMACS

Präsentation anzeigen



Martin Braun

Verbundprojekt NKI

KLIMACS

KLimaschutz durch Fahrrad Mobilität am Aachener Campus

Förderzeitraum: 01.07.2024 - 31.12.2027

Statusbericht MobA Stadt Aachen 20.02.25

8 von 53 in Zusammenstellung

Projektziel

Mehr Beschäftigte und Studierende der RWTH fahren mit dem Fahrrad oder Pedelec zu ihrem Arbeitsplatz oder Studienort und nutzen dieses für die Wege zwischen den Unistandorten

Verlagerung von Kraftfahrzeugfahrten auf den Radverkehr und Verringerung von Treibhausgasemissionen sowie anderer Luftschadstoffe

- Ausbau des Radverkehrsnetzes durch Anbindung der Radvorrangroute und des Radschnellweges an die RWTH-Campus-Bereiche
- Nutzung von hochwertigen Fahrrädern/ Pedelecs durch diebstahlsichere Fahrradabstellanlagen erhöhen

Ein besonderer Fokus des Projektes liegt auf Campus Melaten, da hier der Kraftfahrzeugverkehr große Teile des Verkehrsaufkommens ausmacht

- Beseitigung bestehender Konfliktpunkte und Hindernisse im Radverkehr
- Schaffung neuer Verbindungen, Realisierung eines durchgängigen, gut befahrbaren Radwegenetzes

Zusammenarbeit

Projektteam

Kernteam

Stadt Aachen

Bastian Weiser
(Projektumsetzung)

Elena Koll
(Fördermittelmanagement)



Kick-Off Termin 16.07.24: V.l.n.r.: Dautzenberg, Weiser, Schröders, Kohlrautz, Koll, Holler, Jochim, Kuhnimhof, Wergen, Quadflieg

RWTH Aachen

Birgit Wergen
(Projektumsetzung +
Fördermittelmanagement)

Katharina Jochim
(Öffentlichkeitsarbeit)

BLB

Herbert Holler
Marion Stäter

Campus GmbH

Martina Mainz
Sebastian Möller

Interne Kommunikation wird jeweils durch das jeweilige Kernteam gesteuert und anlassbezogen terminiert

- Armin Langweg
- Michael Schrömbges
- Christina Peterek
- Daniel Schuster
- Julian Billen-Föcking

- Andreas Kraus/ Maik Kopp
- Stefan Quadflieg
- Univ.-Prof. Dr.-Ing Tobias Kuhnimhof
- Krongkwan Jearwattanakanok
- David Kohlrautz

- Kernteam-Treffen:
alle 6 Wochen
- Projektteam-Treffen:
1x im Quartal

Begleitende Aufgaben

Kooperationsvereinbarung

Abschluss bis zum 30.09.2024 ist erfolgt, der Vertrag ist beidseitig unterzeichnet

Gestattungsvertrag

Abschluss Frühjahr 2025

Grundstücksverantwortlichkeiten BLB und Campus GmbH auf dem Campus Melaten sind in der Übergabephase.

Öffentlichkeitsarbeit

Infolyer, Veranstaltungen, Homepage, Intranet, Newsletter

Berichte RWTH-AG Mobilität und GreenTeam Betrieb, sowie weiteren Gremien von Stadt AC und RWTH, Pressetermine

Projektwebsite und Instagram

https://www.instagram.com/nachhaltigkeit_rwth/p/DBJAI0SJHjL/

<https://www.rwth-aachen.de/cms/root/Die-RWTH/Nachhaltigkeit/Nachhaltigkeit-im-Betrieb/~bjhxp0/KLIMACS-KLimaschutz-durch-FahrradMobil/>



Finanzierungsübersicht (tabellarisch)

| | |
|---------------------------------|----------------|
| zuwendungsfähige Gesamtausgaben | 3.676.193,24 € |
| Eigenmittel | 797.768,15 € |
| Drittmittel | 0,00 € |
| beantragte Zuwendung | 2.878.425,10 € |
| beantragte Förderquote | 80,00 % |

(erhaltene Förderquote: RWTH 78,11% / Stadt Aachen 79,01%)

Die Ausgaben verteilen sich wie folgt auf die Konsortialpartner RWTH Aachen und Stadt Aachen:

| | RWTH Aachen | Stadt Aachen |
|---------------------------------|----------------|--------------|
| zuwendungsfähige Gesamtausgaben | 2.903.908,84 € | 772.284,40 € |
| Eigenmittel | 635.665,65 € | 162.102,50 € |
| Drittmittel | 0,00 € | 0,00 € |
| beantragte Zuwendung | 2.268.243,19 € | 610.181,90 € |

Finanzierungsübersicht der angepassten Kosten von RWTH und Stadt Aachen im Antrag Stand 18.07.2024

Datum: 04.07.2024

Gesamtfinanzierungsplan

für die Zeit vom 01.07.2024 bis 31.12.2027

Förderkennzeichen: 67KBR0148A
Thema: Verbundprojekt: NKI: KLImaschutz durch FahrradMobilität am Aachener Campus
Name des Zuwendungsempfängers: Rheinisch-Westfälische Technische Hochschule Aachen
Ausführende Stelle: Rheinisch-Westfälische Technische Hochschule Aachen - Stabsstelle Nachhaltigkeit und Hochschulgovernance

| Ausgaben | | |
|----------|---------------------------------------------------|----------------|
| 0812 | Beschäftigte E12-E15 | 0,00 € |
| 0817 | Beschäftigte E1-E11 | 0,00 € |
| 0820 | Lohnempfänger(innen) / Sonstige | 0,00 € |
| 0822 | Beschäftigungsentgelte | 0,00 € |
| 0831 | Gegenstände bis 800/410/400 € | 800,00 € |
| 0834 | Mieten und Rechnerkosten | 0,00 € |
| 0835 | Vergabe von Aufträgen | 2.859.915,00 € |
| 0843 | Sonstige allgemeine Verwaltungsausgaben | 0,00 € |
| 0846 | Dienstreisen | 1.196,00 € |
| 0850 | Gegenstände & andere Investitionen > 800/410/400€ | 42.000,00 € |
| 0861 | Gesamtausgaben | 2.903.911,00 € |
| 0862 | Eigenmittel | 635.666,00 € |
| 0863 | Mittel Dritter | 0,00 € |
| 0864 | Bundesmittel | 2.268.245,00 € |

| Kassenmäßige Bereitstellung | |
|-----------------------------|----------------|
| Jahr | Zuwendung |
| 2024 | 60.625,00 € |
| 2025 | 714.428,00 € |
| 2026 | 1.075.921,00 € |
| 2027 | 190.446,00 € |
| 2028 | 226.825,00 € |

| Sperrn | |
|---------------------------------|-------------------|
| Position | gesperrter Betrag |
| 8888 Sperre auf Gesamtzuwendung | 226.825,00 € |
| 8888 Sperre auf Gesamtzuwendung | 2.041.420,00 € |

Gesamtfinanzierungsplan aus Bescheid der RWTH (ohne Kosten der Stadt)

Datum: 04.07.2024

Gesamtfinanzierungsplan

für die Zeit vom 01.07.2024 bis 31.12.2027

Förderkennzeichen: 67KBR0148B
Thema: Verbundprojekt: NKI: KLImaschutz durch FahrradMobilität am Aachener Campus
Name des Zuwendungsempfängers: Stadt Aachen
Ausführende Stelle: Stadt Aachen

| Ausgaben | | |
|----------|---------------------------------------------------|--------------|
| 0812 | Beschäftigte E12-E15 | 0,00 € |
| 0817 | Beschäftigte E1-E11 | 0,00 € |
| 0820 | Lohnempfänger(innen) / Sonstige | 0,00 € |
| 0822 | Beschäftigungsentgelte | 0,00 € |
| 0831 | Gegenstände bis 800/410/400 € | 0,00 € |
| 0834 | Mieten und Rechnerkosten | 0,00 € |
| 0835 | Vergabe von Aufträgen | 771.090,00 € |
| 0843 | Sonstige allgemeine Verwaltungsausgaben | 0,00 € |
| 0846 | Dienstreisen | 1.196,00 € |
| 0850 | Gegenstände & andere Investitionen > 800/410/400€ | 0,00 € |
| 0861 | Gesamtausgaben | 772.286,00 € |
| 0862 | Eigenmittel | 154.458,00 € |
| 0863 | Mittel Dritter | 0,00 € |
| 0864 | Bundesmittel | 617.828,00 € |

| Kassenmäßige Bereitstellung | |
|-----------------------------|--------------|
| Jahr | Zuwendung |
| 2024 | 0,00 € |
| 2025 | 422.535,00 € |
| 2026 | 89.111,00 € |
| 2027 | 44.399,00 € |
| 2028 | 61.783,00 € |

| Sperrn | |
|---------------------------------|-------------------|
| Position | gesperrter Betrag |
| 8888 Sperre auf Gesamtzuwendung | 61.783,00 € |

Vordruck gesamt/04_38_1

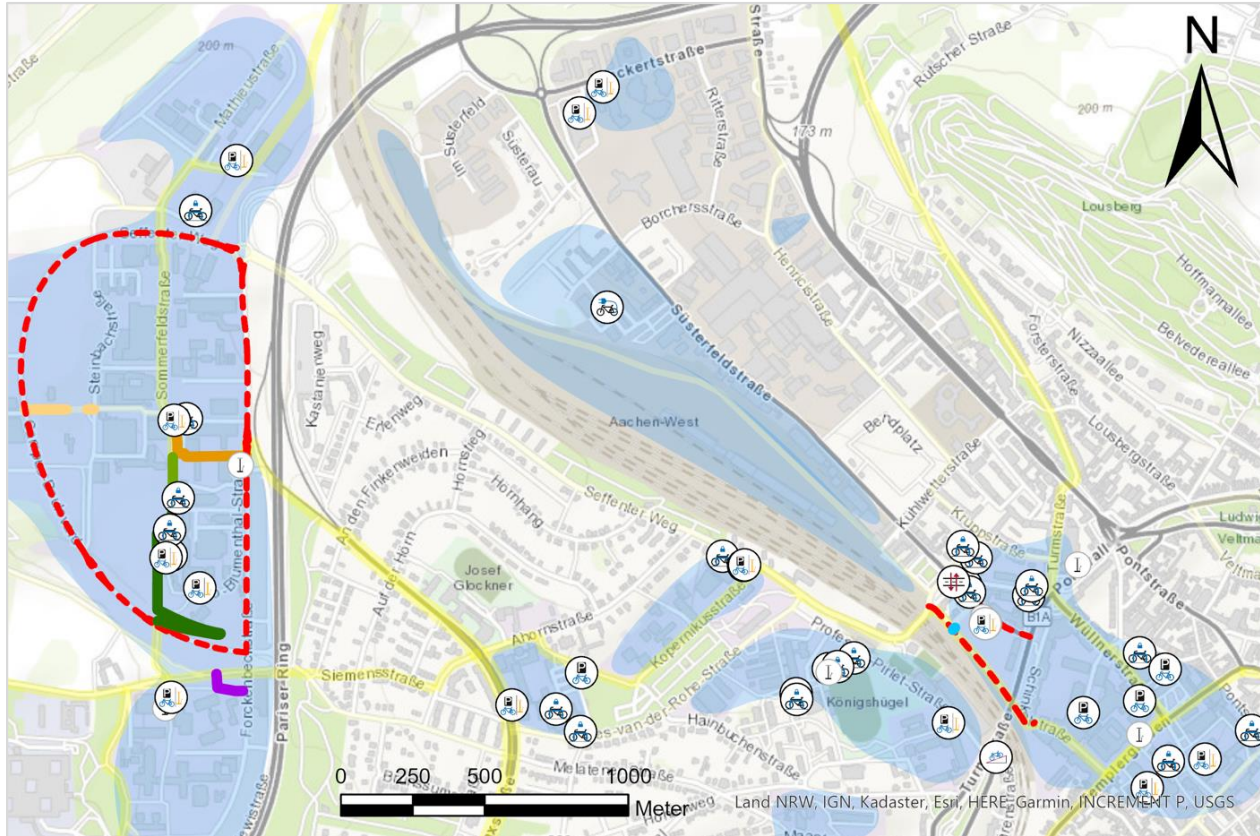
Gesamtfinanzierungsplan aus Bescheid der Stadt Aachen (ohne Kosten der RWTH)

Maßnahmen - Arbeitspakete

- AP 1 Ruhender Radverkehr
- AP 2 Ost-West-Achse
- AP 3 Nord-Süd-Achse
- AP 4 – 7 Fließender Radverkehr
- AP 8 Öffentlichkeitsarbeit
- AP 9 Monitoring der Projektwirkung



Übersicht Maßnahmen



ISB 2024

Legende

Fahrradabstellanlagen

- 1.1/1.2 Errichtung hochwertiger Fahrradabstellanlagen
- 1.1/1.2 Errichtung hochwertiger Fahrradabstellanlagen mit Station mit Luftpumpe und Selbsthilfewerkstattools
- Bestehende hochwertige Fahrradabstellanlagen mit Station mit Luftpumpe und Selbsthilfewerkstattools
- Bestehende Standorte Luftpumpe und Selbsthilfewerkstattools
- 1.6 Ersatz mangelhafter Fahrradabstellanlagen durch Anlehnbügel

Punktuelle Maßnahmen

- 6.1 Rampe Bärenstraße - Turmstr./Prof.-Pirlet-Str./Junkerstr.
- 6.2 Knotenpunkt Claßenstr./Intzestr. - Querungshilfe
- 7 Anschaffung von Pedelecs für Hochschulverwaltung

Lineare Maßnahmen

- 1.3 Verbesserung Erreichbarkeit C.A.R.L. von Radvorrangroute
- 1.4 Verbesserung Erreichbarkeit Fahrradabstellanlagen Informatikzentrum West
- 2.1 Radweg mit Rampe südlich des ITA
- 2.2 Befestigung Abschnitt Sommerfeldstraße - Campus-Boulevard
- 3.1 Befestigung mittlerer Abschnitt
- 3.2 Befestigung südlicher Abschnitt
- 4 Anbindung Forckenbeckstraße an Radvorrangroute
- 5 Roteinfärbung von Radverkehrsanlagen



Netzbedeutungen

- Radhauptverbindung
- Radverbindung

Lage des Campus

- RWTH-Campus

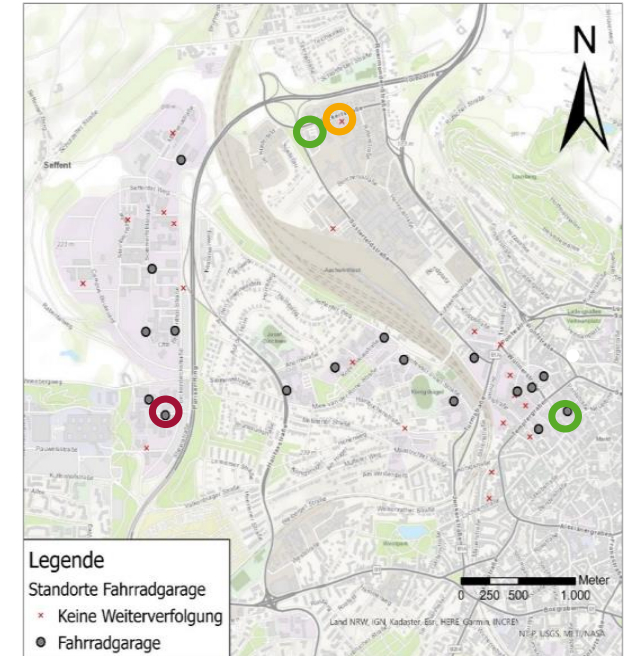
Ruhender Radverkehr AP 1.1 + 1.2

| AP | Maßnahme | Teilmaßnahme | Rolle | | Eigentums- verhält- nisse | |
|-----|------------------------------------------|--------------------------------------------------------------------------------------------------------------------------------------------------|--------------------------|-----------------|---------------------------------|-------------------------------------------------------------------------------------|
| | | | RWTH | Stadt Aachen | | |
| 1.1 | Errichtung von Fahrradparkhäusern | <ul style="list-style-type: none"> 19 Garagen à 24 Stellplätze Parkhaus Kármán: 92 Stp Parkhaus Kackertstr.: 40 | Planung und Durchführung | - | BLB/ RWTH |  |
| 1.2 | Aufbau von Ladeinfrastruktur | Ausstattung C.A.R.L sowie Abstellanlagen aus AP 1.1 | Planung und Durchführung | - | BLB/RWTH |  |

- | | |
|----------------------|------------------------------------|
| 1 Kármán (105) | 17 ERC (48) |
| 2 Kackertstraße (24) | 18 Dez. 10 Süsterfeldstr. (24) |
| 3 BIB/ Bergbau (24) | 19 Mädchenrealschule (24) |
| 4 Ehem- WZL (24) | 20 Ford (4 Garagen → min. 16 - 32) |

Gesamt: 665 Stellplätze

Die Anzahl der Stellplätze je nach Anbieter
 Fahrradgaragen genehmigungsfrei
 D.h. nicht begehbar mit einer Größe von je 2,3 x 6 m.
 Ggf. begrünt bzw. mit PV-Anlage.



Standorte für hochwertige
 Fahrradabstellanlagen
 Grundlage ISB 2021

Ruhender Radverkehr AP 1.1 + 1.2

| AP | Maßnahme | Teilmaßnahme | Rolle | | Eigentumsverhältnisse |
|-----|------------------------------------------------------|------------------------------------------------------------------------------------------------------------------------------------------------------------|--------------------------|--------------|-----------------------|
| | | | RWTH | Stadt Aachen | |
| 1.1 | Errichtung von Fahrradparkhäusern oder -boxen | <ul style="list-style-type: none"> • 19 Garagen à 24 Stellplätze • Parkhaus Kármán: 92 Stp • Parkhaus Kackertstr.: 40 Stp | Planung und Durchführung | - | BLB/RWTH |
| 1.2 | Ausbau von Ladeinfrastruktur | Ausstattung C.A.R.L sowie Abstellanlagen aus AP 1.1 | Planung und Durchführung | - | BLB/RWTH |

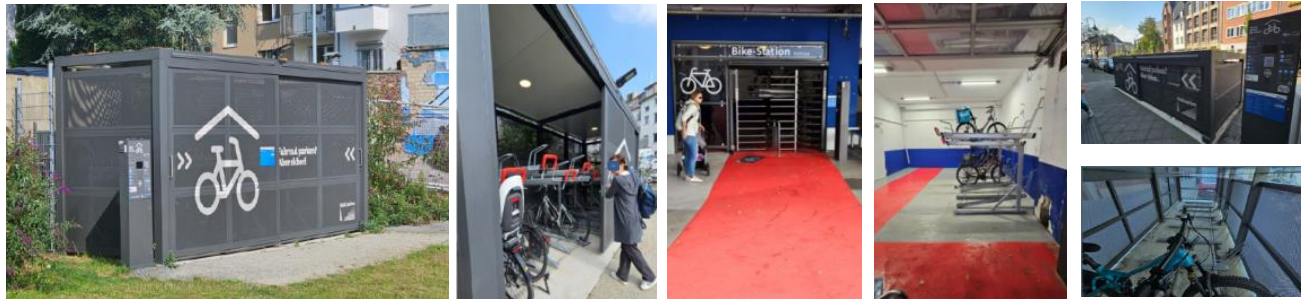
Standortbesichtigungen von bereits realisierten Projekten der Stadt Aachen - Best Practice

Zur Vorbereitung der Gestattung und Ausschreibung fand am 18.09.24 eine gemeinsame Besichtigung mit Stadt Aachen und RWTH verschiedener Standorte von Fahrradabstellanlagen statt.

Hieraus resultierte bereits die Erkenntnis, nur Anlagen herzustellen, die nicht begehbar sind, da diese keiner Genehmigung bedürfen.

Besichtigt wurden:

- Büchel - Doppelparker
- Parkhaus am Markt - Fahrradgarage mit Induktionsschleufe und Einlassdrehkreuz
- Jakobstraße - Einfachparker



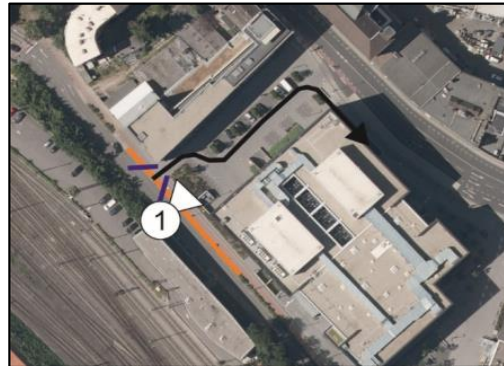
RWTH 10.21

Ruhender Radverkehr AP 1.3

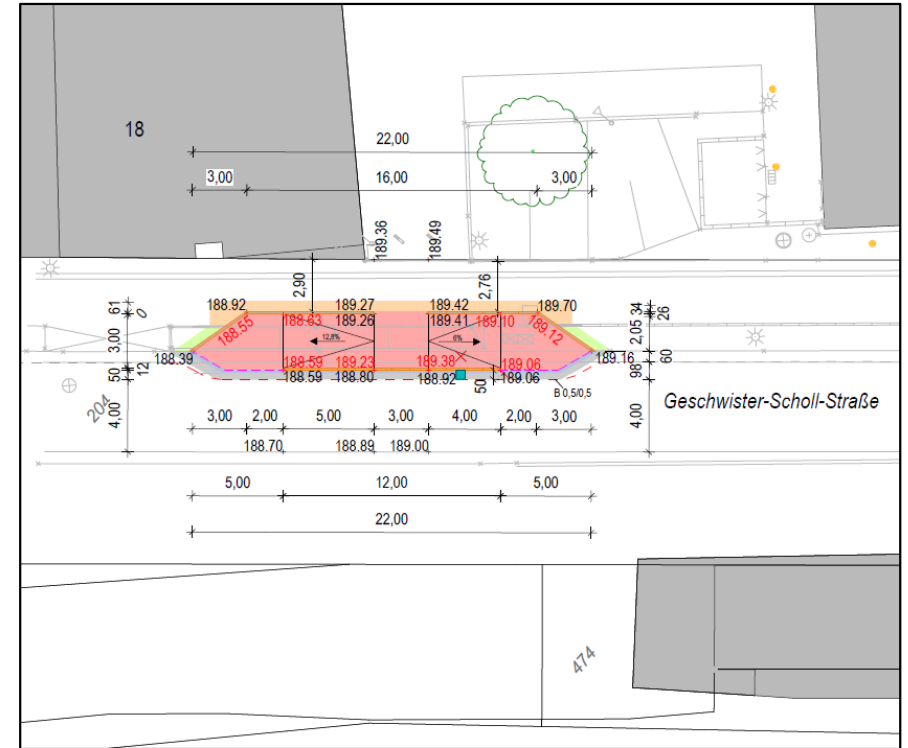
| AP | Maßnahme | Teilmaßnahme | Rolle | | Eigentumsverhältnisse |
|-----|-----------------------------------------------------------|--------------------------------------------------|-------|--------------------------|-----------------------|
| | | | RWTH | Stadt Aachen | |
| 1.3 | Verbesserung Erreichbarkeit C.A.R.L. von Radvorrang-route | Bordsteinabsenkung und Rampe zum Geh- und Radweg | - | Planung und Durchführung | Stadt Aachen |



ISB 2021



Verbesserung Erreichbarkeit C.A.R.L. von Radvorrangroute ISB 2021

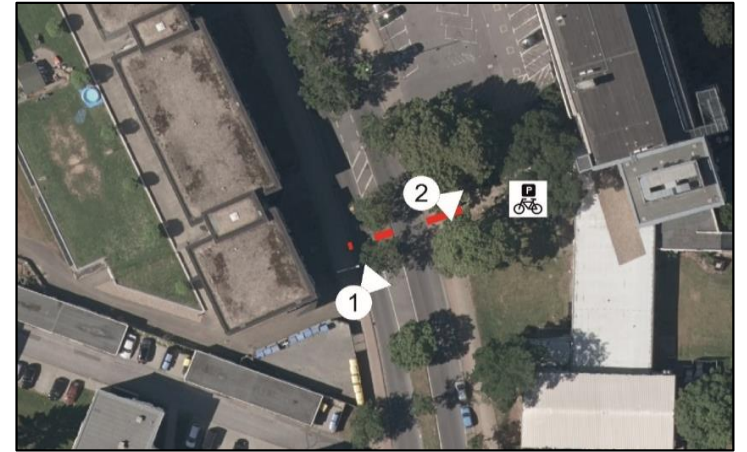


Aktueller Stand: Entwurfsplanung – Umsetzung 2025

Stadt Aachen 2025

Ruhender Radverkehr AP 1.4

| AP | Maßnahme | Teilmaßnahme | Rolle | | Eigentumsverhältnisse |
|-----|--------------------------------------------------------------------------|-----------------------------------------------------------------------------------------------|--------------------------|--------------------------|-----------------------|
| | | | RWTH | Stadt Aachen | |
| 1.4 | Verbesserung Erreichbarkeit Fahrradabstellanlagen Informatikzentrum West | Ersatz Treppe durch Rampe oder Neubau Rampe | Planung und Durchführung | - | BLB/RWTH |
| | | Absenkung Bordstein auf beiden Fahrbahnseiten der Halifaxstraße und Einrichtung Querungshilfe | - | Planung und Durchführung | Stadt Aachen |



Verbesserung Erreichbarkeit Fahrradabstellanlagen Informatikzentrum West

ISB 2021



1
ISB
2021



2

Eine erste Besichtigung der Lage für die Fahrradabstellanlagen und der Rampe seitens der RWTH hat stattgefunden. Danach richtet sich die zukünftige Planung der Stadt Aachen zur Bordsteinabsenkung.

Ruhender Radverkehr AP 1.5

| AP | Maßnahme | Teilmaßnahme | Rolle | | Eigentumsverhältnisse |
|-----|------------------------------------------------------------------|--------------|--------------------------|--------------|-----------------------|
| | | | RWTH | Stadt Aachen | |
| 1.5 | Aufbau von Stationen mit Luftpumpen und Selbsthilfwerkstatttools | 10 Stück | Planung und Durchführung | - | BLB/RWTH |

Die Angebotseinholung, Beauftragung und Aufstellung wird voraussichtlich weniger Zeit in Anspruch nehmen als geplant. Die Verortung wird noch geprüft.

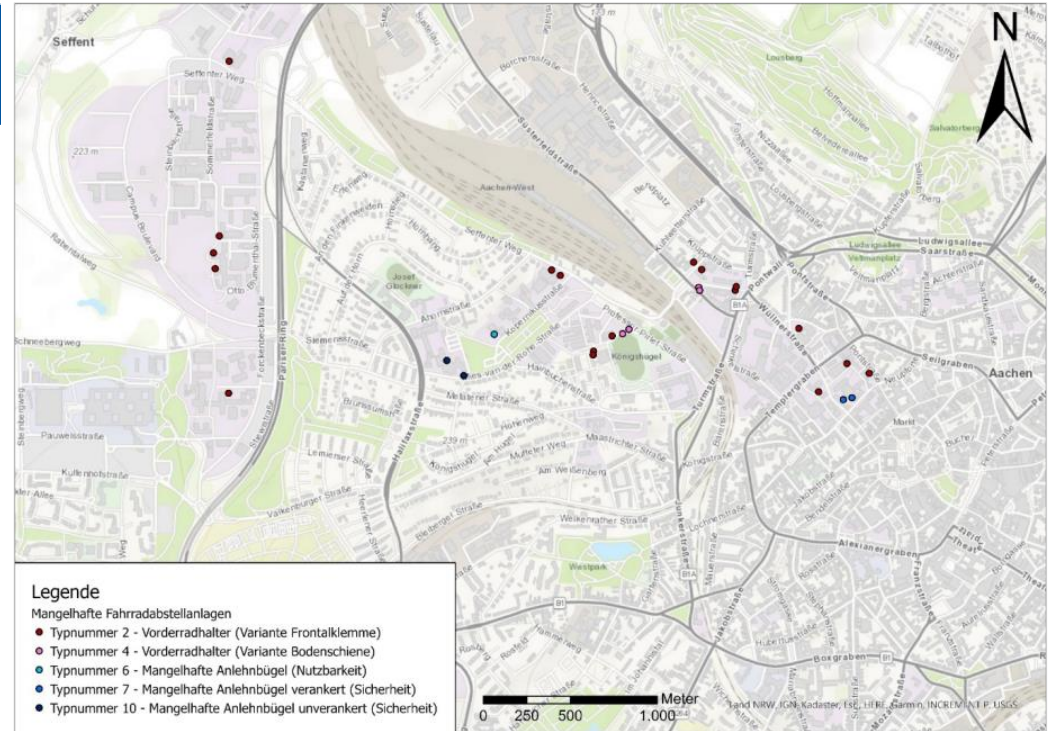


BIK TEC

Ruhender Radverkehr AP 1.6

| AP | Maßnahme | Teilmaßnahme | Rolle | | Eigentumsverhältnisse |
|-----|---------------------------------------------------------------------------------------------|-------------------------------------------------------------------------------------------------------------------------------------------------------|--------------------------|--------------|-----------------------|
| | | | RWTH | Stadt Aachen | |
| 1.6 | Ersatz mangelhafter Fahrradabstellanlagen (z. B. Vorderradhalter) durch Fahrradbügel | Standorte Vorderradhalter: - Bergbaugebäude - Eisenhüttenkunde - Gießereiinstitute - HSZ - IT-Center - Chemieinstitute - Melaten | Planung und Durchführung | - | BLB/RWTH |

Es wurden bereits alle Örtlichkeiten der auszutauschenden Vorderradhalter bestimmt. An mindestens 4 Örtlichkeiten ist der Austausch mit einer Flächeninanspruchnahme der Stadt Aachen verbunden. Diese ist derzeit in der Klärung, bevor ein entsprechendes Angebot erstellt werden kann.



Ersatz Vorderradhalter (nur RWTH)

ISB 2021

Ost-West-Achse AP 2.1

| AP | Maßnahme | Teilmaßnahme | Rolle | | Eigentumsverhältnisse |
|-----|--------------------------------------------------------------------------------|-------------------------------------------------------------------------------------------------------------------------------------------------------------------|--------------------------|--------------|-----------------------|
| | | | RWTH | Stadt Aachen | |
| 2.1 | Neuanlage Radweg südlich des ITA Verbindung Sommerfeld-/Forckenbeckstr. | Es soll ein Radweg entstehen, welcher mit einer Rampe die Höhenunterschiede überwindet. Darüber hinaus entsteht eine zusätzliche Abkürzung zur Forckenbeckstraße. | Planung und Durchführung | | BLB/RWTH |



Abbildung : Planung + Neuanlage Radwegeverbindung ITA

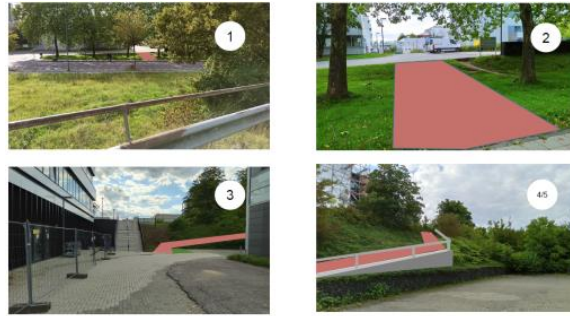
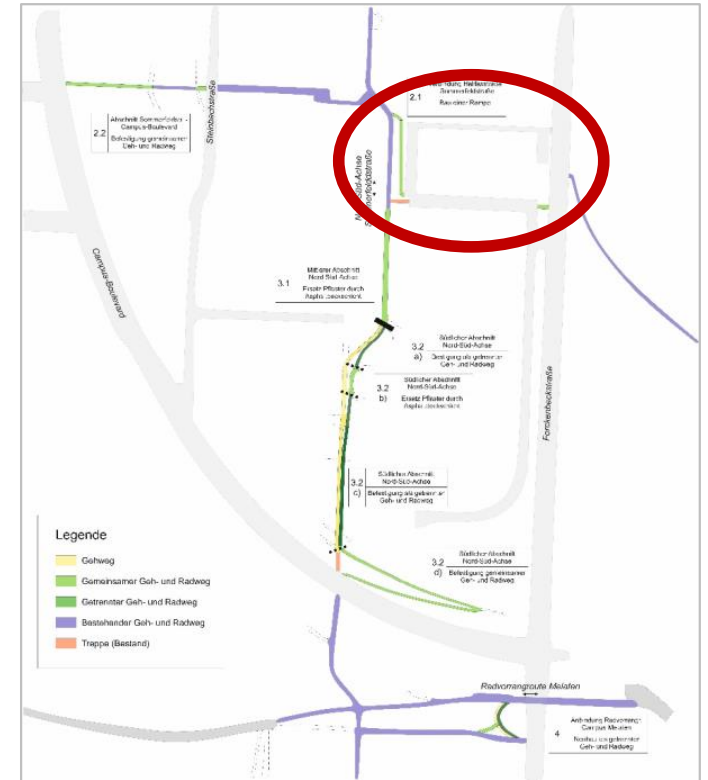


Abbildung: Planung + Errichtung Rampe Sommerfeldstraße



ISB 2021

Derzeit wird die Gestattung mit dem BLB konkretisiert und ein Planer-LV zur Begleitung und Bauleitung erstellt.

Ost-West-Achse AP 2.2

| AP | Maßnahme | Teilmaßnahme | Rolle | | Eigentumsverhältnisse |
|-----|--------------------------------------------------------------|---------------------------|--------------------------|--------------|-----------------------|
| | | | RWTH | Stadt Aachen | |
| 2.2 | Befestigung Abschnitt Sommerfeldstr.-Campus-Boulevard | Gemeinsamer Geh- / Radweg | Planung und Durchführung | | BLB/RWTH |



Abbildung : Ist-Zustand Ost-West-Achse westlicher Abschnitt

ISB 2021

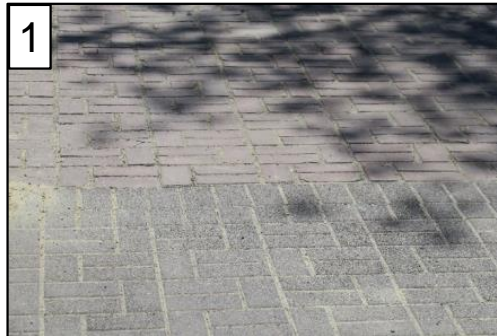
Die Planungen für das Arbeitspaket können erfolgen, wenn die Gestattung seitens BLB/ Campus GmbH erteilt und ein entsprechender Planer beauftragt ist. Derzeit wird ein Angebot geprüft und das entsprechende LV vorbereitet.

Nord-Süd-Achse AP 3.1

| AP | Maßnahme | Teilmaßnahme | Rolle | | Eigentumsverhältnisse |
|-----|-------------------------------------------|--------------------------------------------------------------------------------------------------------------------------|--------------------------|-----------------------------|-----------------------|
| | | | RWTH | Stadt Aachen | |
| 3.1 | Instandsetzung mittlerer Abschnitt | Instandsetzung des sich in schlechtem Zustand befindlichen Pflasters der Sommerfeldstraße oder Ersatz durch Asphaltdecke | Planung und Durchführung | Genehmigung durch Umweltamt | BLB/RWTH |

Die Planungen für das Arbeitspaket können erfolgen, wenn die Gestattung seitens BLB/ Campus GmbH erteilt und ein entsprechendes Planungsbüro beauftragt ist.

Derzeit wird ein Angebot geprüft und das entsprechende LV vorbereitet.



ISB 2021



Instandsetzung mittlerer Abschnitt
Geoportal Städteregion Aachen 2021

Nord-Süd-Achse AP 3.2

| AP | Maßnahme | Teilmaßnahme | Rolle | | Eigentumsverhältnisse |
|-----|---------------------------------|----------------------------------------------------------------------------------------|--------------------------|-----------------------------|-----------------------|
| | | | RWTH | Stadt Aachen | |
| 3.2 | Befestigung Südabschnitt | Beseitigung wassergebundener Fahrbahndecke im südlichen Abschnitt der Sommerfeldstraße | Planung und Durchführung | Genehmigung durch Umweltamt | AMICA/BLB/RWTH |

Die Planungen für das Arbeitspaket können erst erfolgen, wenn die Gestattung seitens BLB/ Campus GmbH erteilt und ein entsprechender Planer beauftragt ist.

Derzeit wird ein Angebot geprüft und das entsprechende LV vorbereitet.



ISB 2021

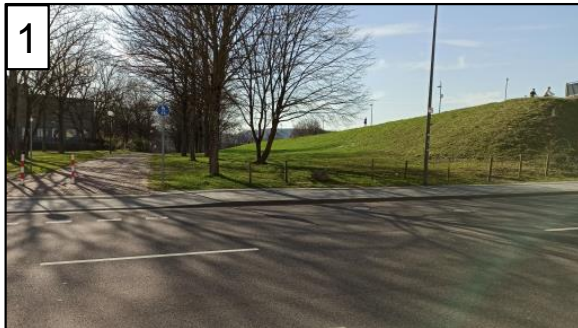


Befestigung Südabschnitt
2021

Geoportal Städteregion Aachen

Anbindung Radvorrangroute Campus Melaten

| AP | Maßnahme | Teilmaßnahme | Rolle | | Eigentumsverhältnisse |
|----|----------------------------------------------|---------------------------------------------------------------|--------------------------|--------------|-----------------------|
| | | | RWTH | Stadt Aachen | |
| 4 | Anbindung Forckenbeckstr. an Radvorrangroute | Sowohl nördlich als auch südlich der Melatener Straße denkbar | Planung und Durchführung | - | BLB/RWTH |



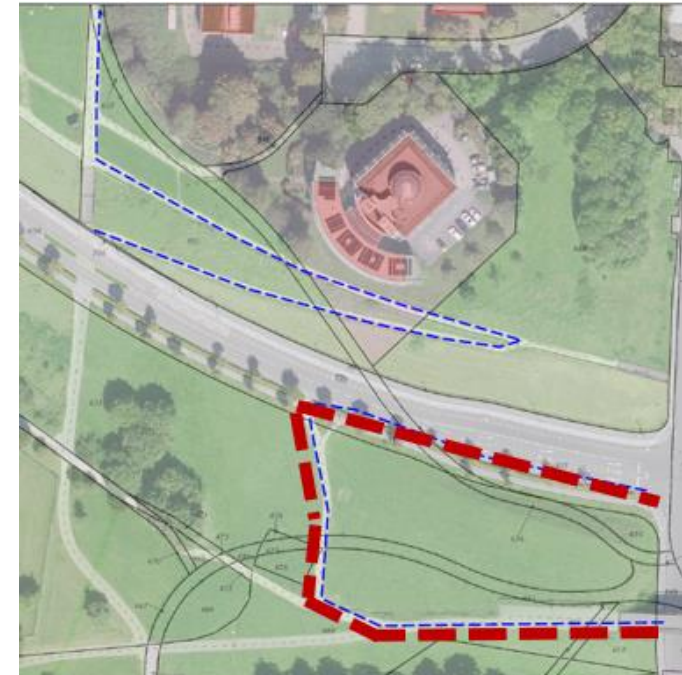
ISB 2021



ISB 2021

Planungsbeginn 4.Quartal 2025

Abstimmung der Wegeföhrung mit Stadt AC, BLB, Campus GmbH und ISB ist am 04.02.25 erfolgt (— —). Die Gestattung ist in Vorbereitung von BLB/ Campus GmbH.



Anbindung Forckenbeckstraße an Radvorrangroute

Geoportal Städtereion Aachen

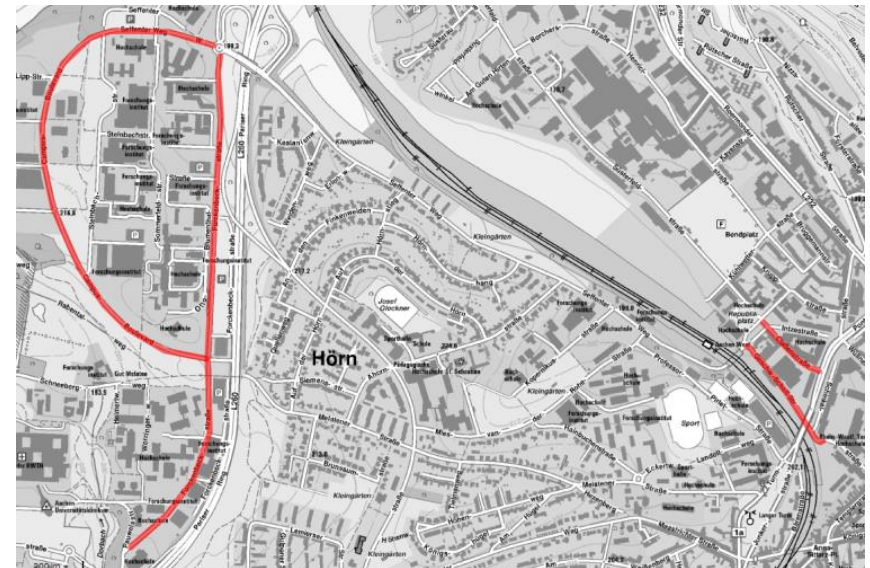
Weitere Maßnahmen fließender Radverkehr

| AP | Maßnahme | Teilmaßnahme | Rolle | | Eigentumsverhältnisse |
|----|---------------------------------------------|----------------------------------------------------------------------|-------|--------------------------|-----------------------|
| | | | RWTH | Stadt Aachen | |
| 5 | Roteinfärbung von Radverkehrsanlagen | Rotmarkierung bestehender und Ergänzung fehlender Radverkehrsanlagen | - | Planung und Durchführung | Stadt Aachen |



Stadt Aachen 2024

Aktueller Stand:
Vorbereitung Unterlagen
zur Ausführung –
Umsetzung 2025/2026



Übersicht: Geplante Roteinfärbungen im Campus Gebiet

Stadt Aachen 2024

Weitere Maßnahmen fließender Radverkehr

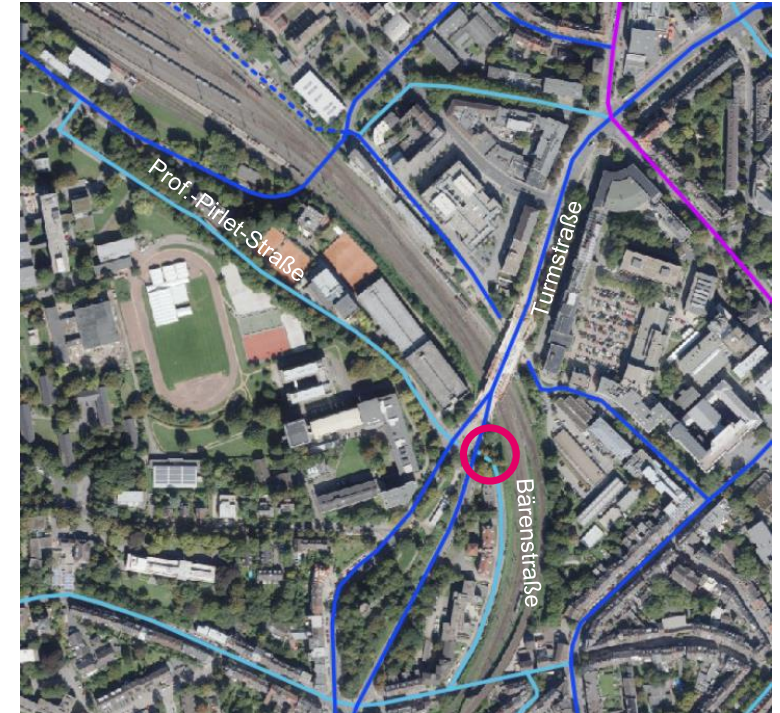
| AP | Maßnahme | Teilmaßnahme | Rolle | | Eigentumsverhältnisse |
|-----|-----------------------------------------------------------------------------------|-----------------------|-------|-----------------------------|-----------------------|
| | | | RWTH | Stadt Aachen | |
| 6.1 | Knotenpunkt Turmstr./ Junkerstr./ Bärenstr./ Professor-Pirlet- Straße | Rampe zur Bärenstraße | - | Planung und Durchführung | Stadt Aachen |



ISB 2021



ISB 2021

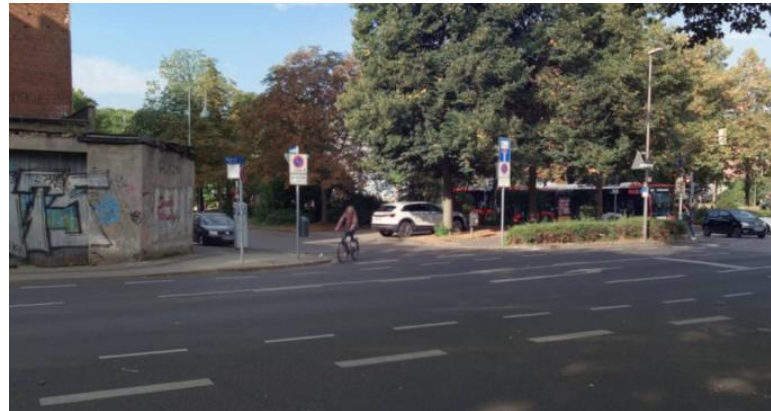


Auszug aus dem Radhauptnetz der Stadt Aachen
Stadt Aachen 2025

Aktueller Stand: In Vorplanung – Umsetzung 2. Quartal 2027

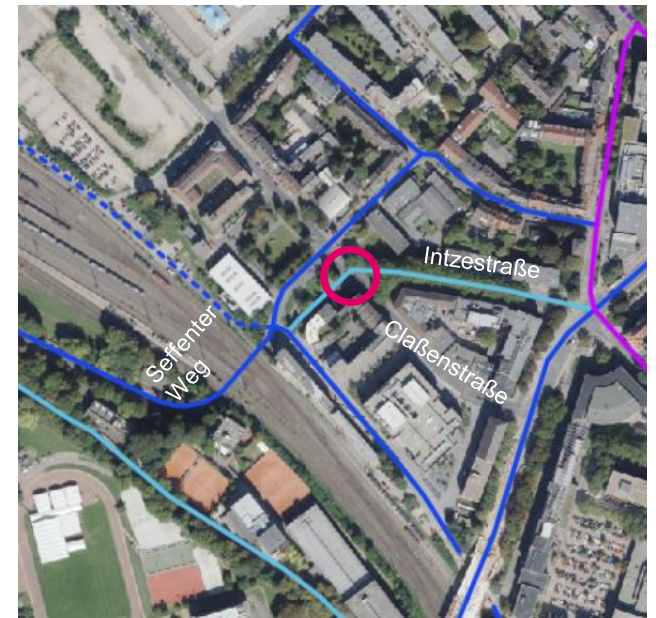
Weitere Maßnahmen fließender Radverkehr

| AP | Maßnahme | Teilmaßnahme | Rolle | | Eigentumsverhältnisse |
|-----|------------------------------------------------------|--------------|-------|--------------------------|-----------------------|
| | | | RWTH | Stadt Aachen | |
| 6.2 | Knotenpunkt Claßenstraße/Intzestraße – Querungshilfe | - | - | Planung und Durchführung | Stadt Aachen |



Aktueller Stand:
Vorplanung – Umsetzung 4. Quartal 2026

Stadt Aachen 2022



Auszug aus dem Radhauptnetz der Stadt Aachen
Aachen 2025

Anschaffung von Pedelecs für RWTH-Flotte

| AP | Maßnahme | Teilmaßnahme | Rolle | | Eigentumsverhältnisse |
|----|--------------------------------------|--------------|--------------------------|--------------|-----------------------|
| | | | RWTH | Stadt Aachen | |
| 7 | Anschaffung von Pedelecs für Dez. 10 | | Planung und Durchführung | - | RWTH |



I:SY

Die Bestellung ist für Q1 2025 vorgesehen und die Lieferung kann vorgezogen werden.

Öffentlichkeitsarbeit AP 8

- **Projektwebsite**

- Projektsteckbrief
- Lageplan der Maßnahmen
- Kontinuierliche Informationen zu den Maßnahmen, Meilensteinen und deren Zusammenwirken
- Die Projektwebsite (Link S.4) wird mit den Seiten der Stadt Aachen verlinkt z. B. wird die Belastung der Dauerzählschleifen für den Radverkehr dauerhaft im Mobilitätsdashbord der Stadt Aachen dargestellt.

- **Veranstaltungen**

- Informationsstand z.B. in der europäischen Mobilitätswoche
- jährliche Vorstellung im GreenTeam Betrieb und der AG Mobilität der RWTH
- Beteiligung am Aktionstag Nachhaltigkeit der Stadt Aachen

- **Informationsschilder (Kenntlichmachung der Förderung):**

- Informationsschildern an den Einzelmaßnahmen des Projekts zur Sensibilisierung der Öffentlichkeit
- Kennzeichnung der geförderten Maßnahmen durch Aufkleber und Hinweisschilder, u.a. der Pedelecs u. Luftpumpen/Selbsthilfewerkstatttools, der Fahrradgaragen usw.

- **Anlassbezogene Kommunikation**

Monitoring der Projektwirkung AP 9

- Vor Beginn des Projektes sowie nach Durchführung wesentlicher Maßnahmen führt die RWTH eine Mobilitätsbefragung unter den Studierenden und Beschäftigten der RWTH durch. Durch den zu erwartenden sinkenden Anteil des motorisierten Individualverkehrs am Wegeaufkommen lässt sich die Wirkung auf die CO2-Emissionen ermitteln. Ebenso erfolgt ein kontinuierliches Monitoring der Radverkehrsbelastungen.
- Dies übernimmt das Institut für Stadtbauwesen und Stadtverkehr (ISB), welches über langjährige Erfahrungen zu Forschungsprojekten im Verkehrs- und Mobilitätsbereich verfügt. Die Finanzierung des Arbeitspakets erfolgt über Eigenmittel der RWTH und **unterliegt keiner Förderung** aus dem Förderprogramm Klimaschutz durch Radverkehr.

Die Beauftragung an das ISB ist erfolgt. Verkehrsdaten für die Evaluation werden von der Stadt Aachen bereitgestellt.

Vielen Dank für Ihre Aufmerksamkeit

Gefördert durch:



aufgrund eines Beschlusses
des Deutschen Bundestages



Ö5: Erfolgreiche Zusammenarbeit von RWTH und Stadt Aachen:

Aktueller Stand des Förderprojektes KLIMACS

Vielen Dank für Ihre Aufmerksamkeit!

Ö6: Regionale Mobilitätswende, hier: Planung und Ausbau Netz Mobilstationen

Ö7: Verflechtungsgebiet Harscampstraße – Schildstraße – Schildplatz; **hier: Ausführungsbeschluss**

[Präsentation anzeigen](#)

Ö8: Fortschreibung Leitlinie Außengastronomie hier: Sachstandsbericht zum laufenden Prozess

Ö9: Sanierung der DB-Brücke, Horbacher Straße (L 231), Bauvorhaben durch den Landesbetrieb strassen.nrw

Ö10: Mitteilungen der Verwaltung

Pontstraße Fernwärmeausbau

Verkehrsführung und Umleitung

Präsentation anzeigen

Systemskizze: Allgemein

Baumaßnahmen Pontstraße und Umleitungsverkehr



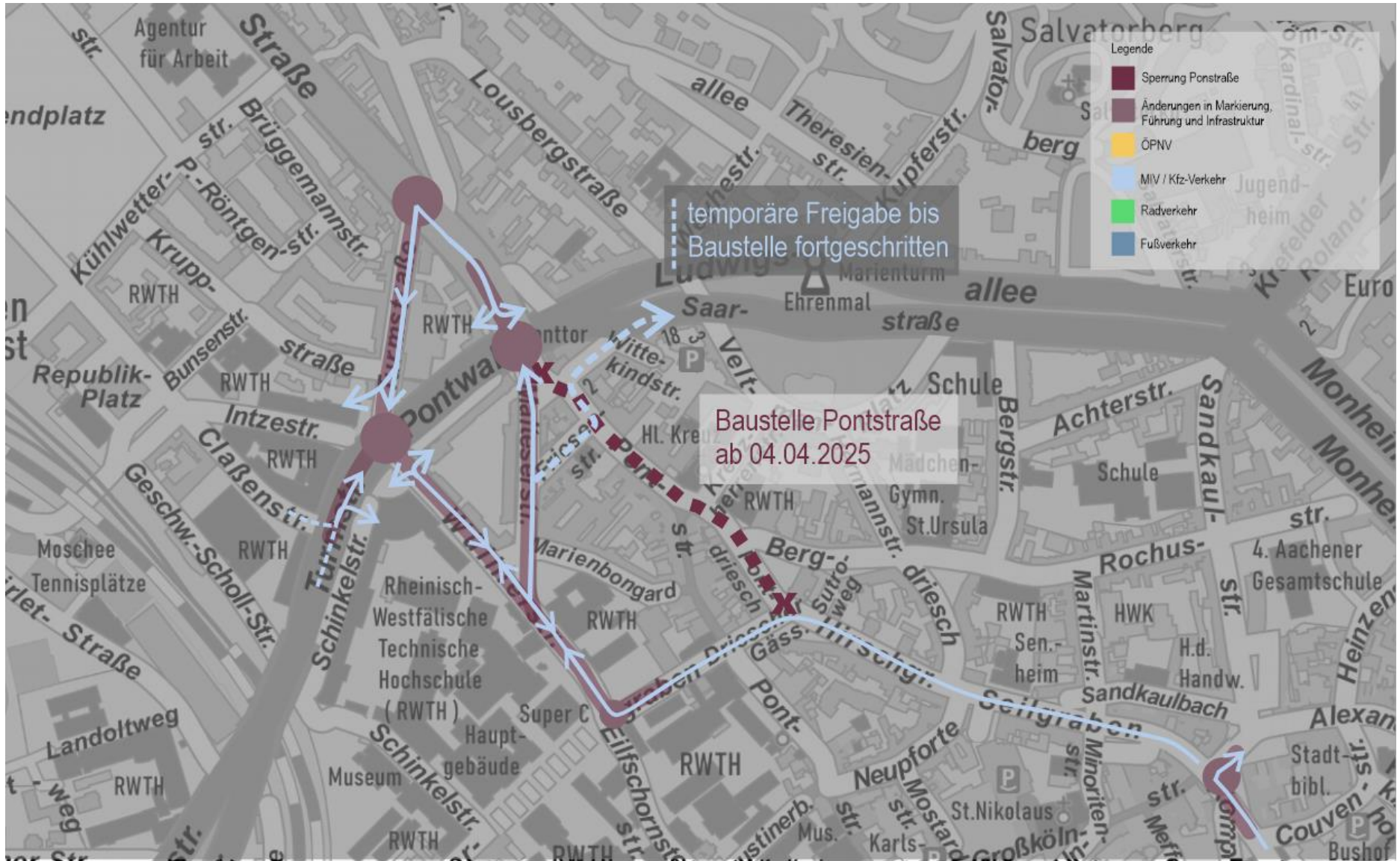
Systemskizze: ÖPNV

Baumaßnahmen Pontstraße und Umleitungsverkehr



Systemskizze: MIV

Baumaßnahmen Pontstraße und Umleitungsverkehr



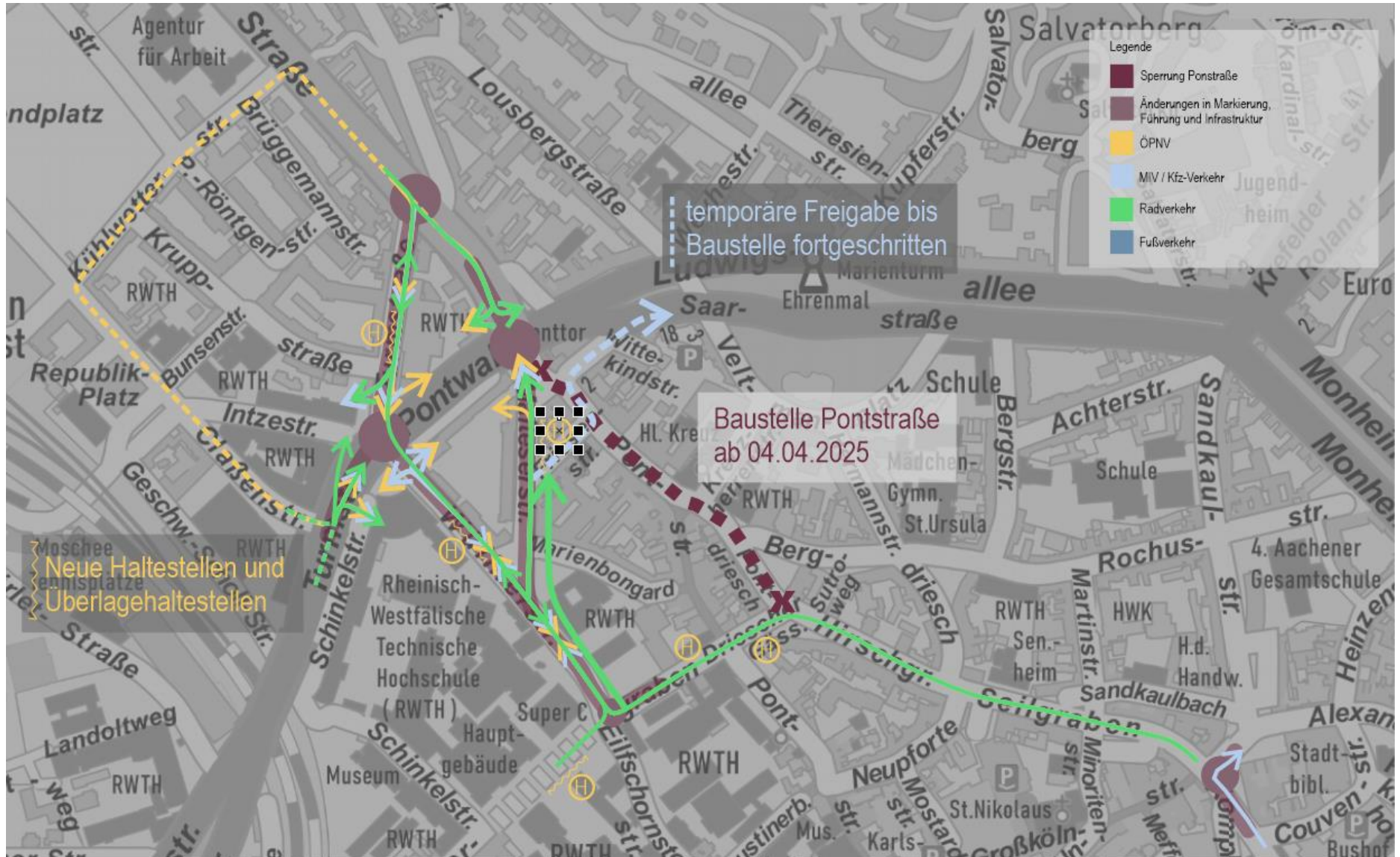
Systemskizze: Radverkehr

Baumaßnahmen Pontstraße und Umleitungsverkehr



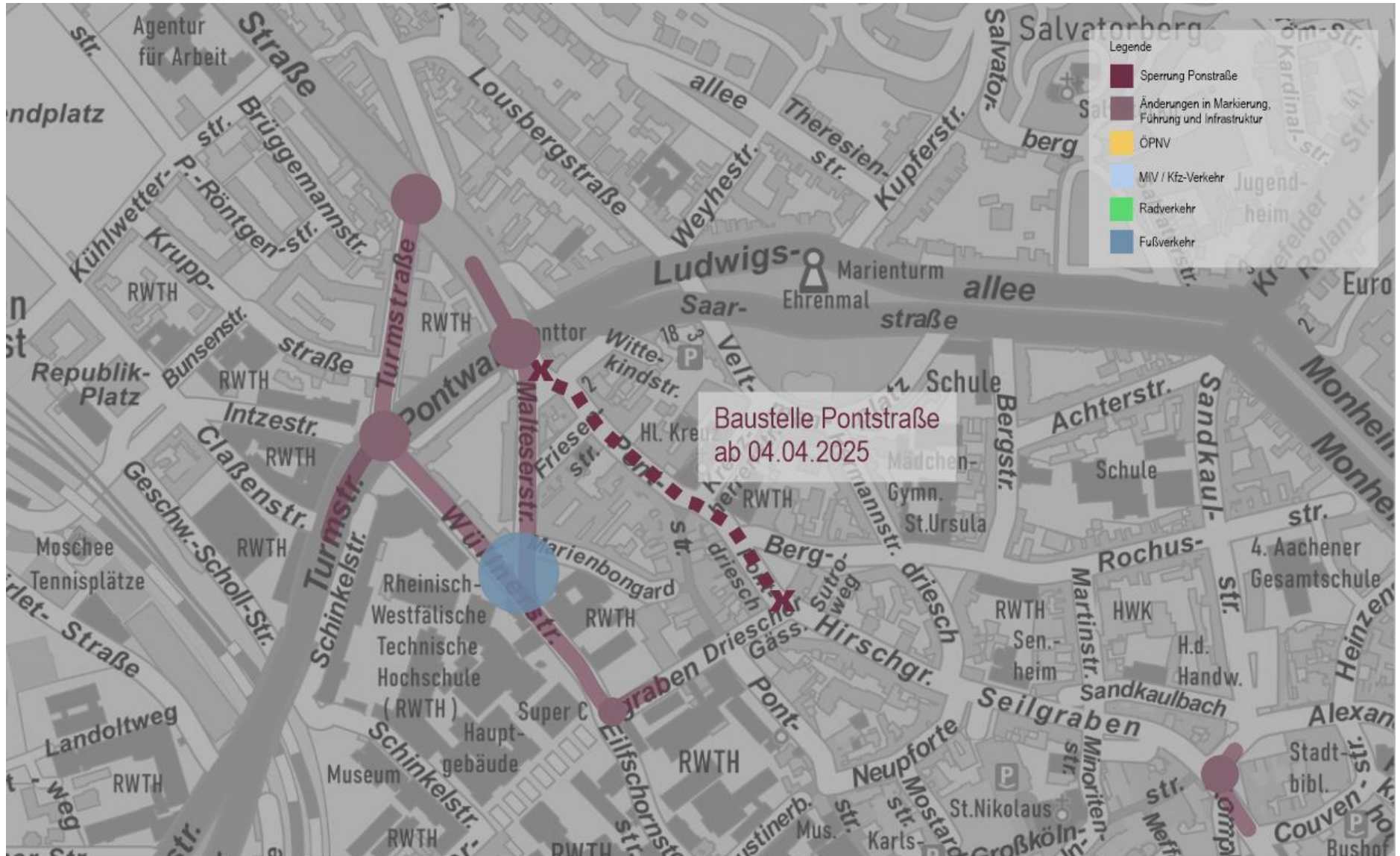
Systemskizze: Alle Ströme

Baumaßnahmen Pontstraße und Umleitungsverkehr



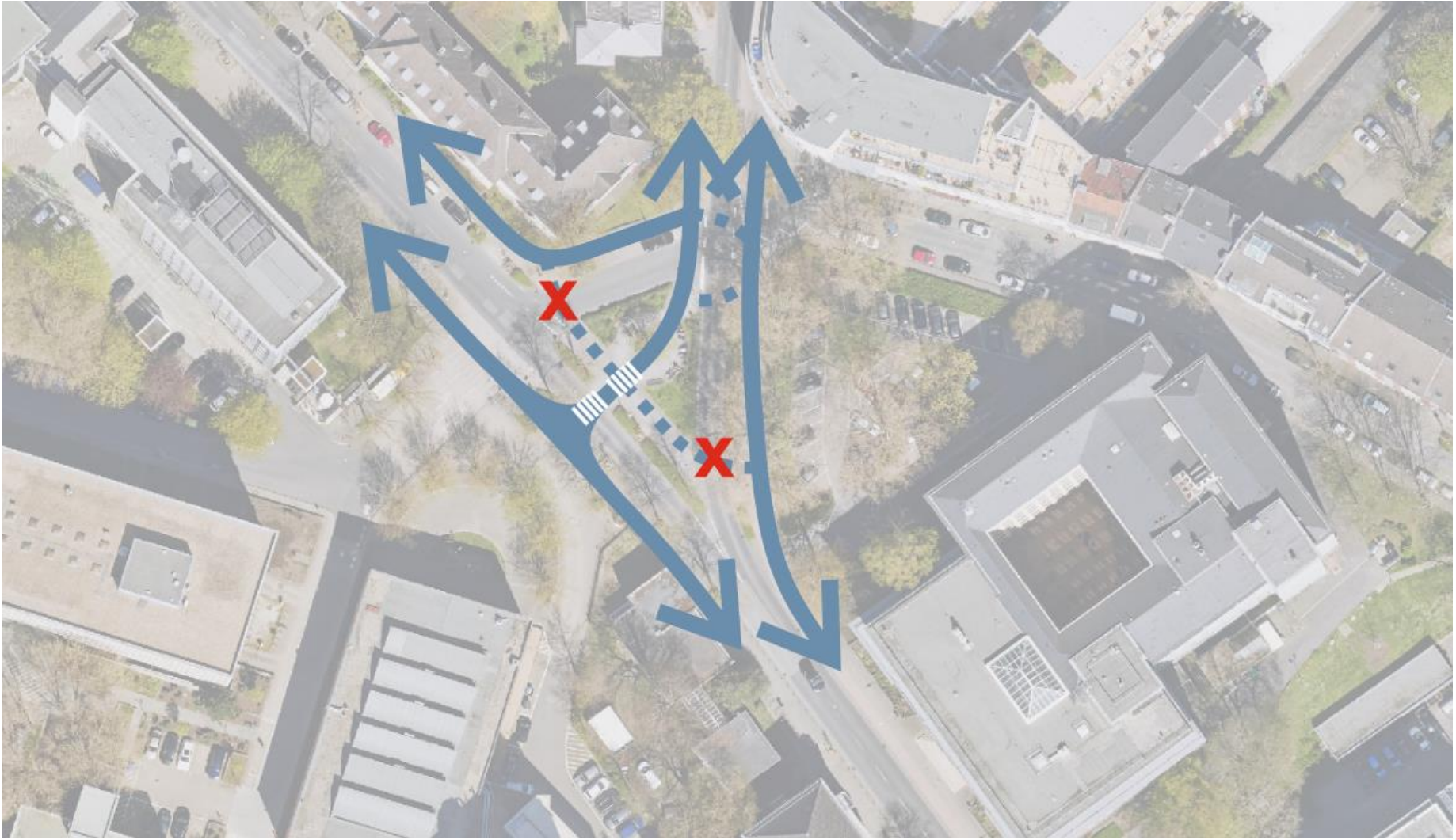
Systemskizze: Fußverkehr

Baumaßnahmen Pontstraße und Umleitungsverkehr



Systemskizze: Fußverkehr

Baumaßnahmen Pontstraße und Umleitungsverkehr



Ö10: Mitteilungen der Verwaltung

Baustelle Pontstraße (mündlich)

Vielen Dank für Ihre Aufmerksamkeit!

Ö10: Mitteilungen der Verwaltung

Fahrradzone Lothringer Straße Abschnitt zwischen Oppenhoffallee und Wilhelmstraße

Präsentation anzeigen

Verkehrzeichen „Fahrradzone“ (Zeichen 244.3)



Ö10: Mitteilungen der Verwaltung

Fahrradzone Lothringer Straße Abschnitt zwischen Oppenhoffallee und Wilhelmstraße

Vielen Dank für Ihre Aufmerksamkeit!

Ö10: Mitteilungen der Verwaltung

Ausschreibung Pedelec-Verleihsystem

Ö10: Mitteilungen der Verwaltung

Kommunikation und Öffentlichkeitsarbeit

Präsentation anzeigen

Kommunikation und Öffentlichkeitsarbeit

Kommende Termine (Februar / März)

22.-30.3. Euregio Wirtschaftsschau (Beteiligung FB 68 24.-28.3.)

Ausblick:

1. April Jahresdialog Mobilität - Depot

Ö10: Mitteilungen der Verwaltung

Kommunikation und Öffentlichkeitsarbeit

Vielen Dank für Ihre Aufmerksamkeit!