

Unterbringung von Flüchtlingen in Aachen

Vortrag am 28. Oktober 2015

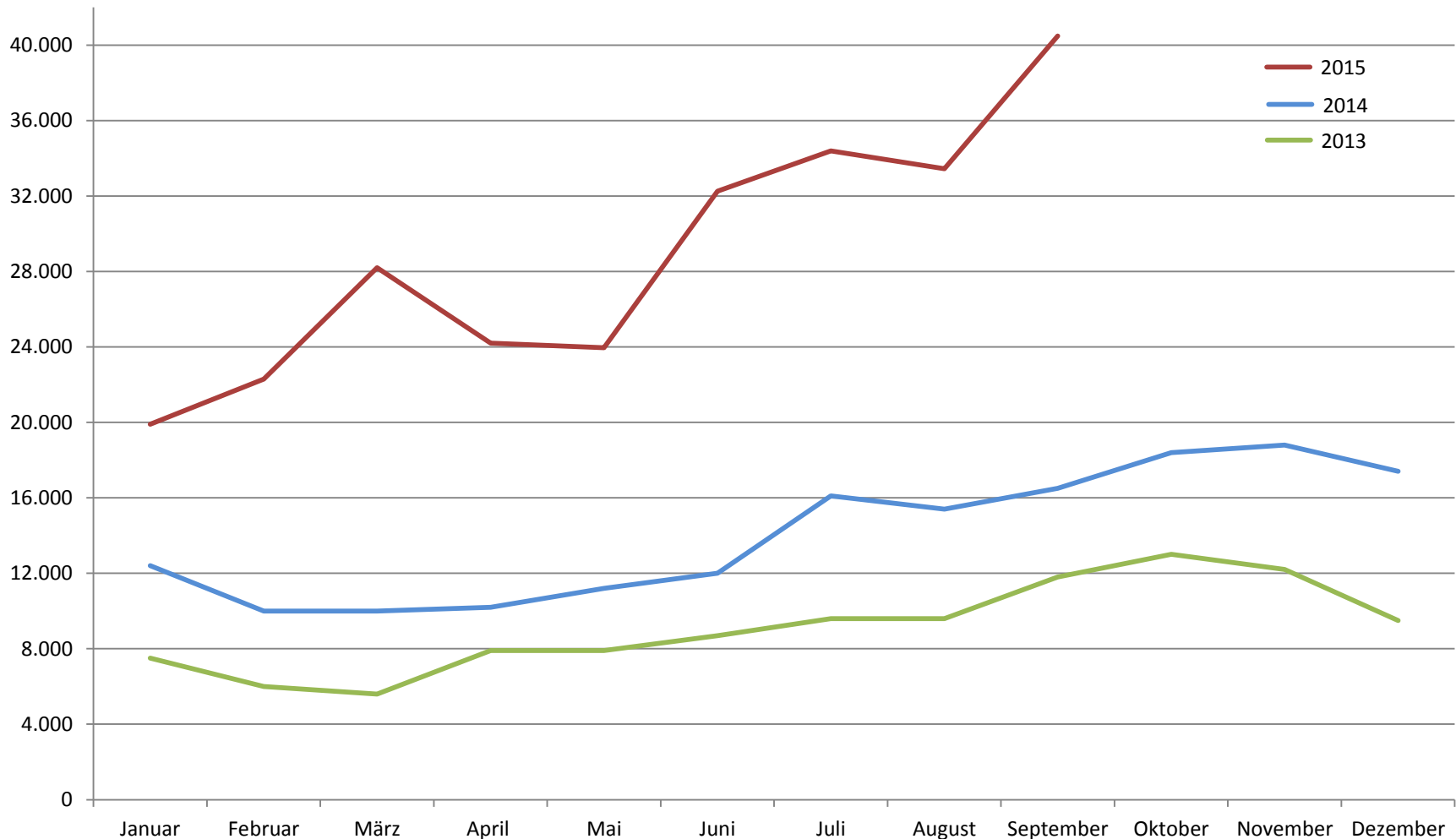
„Sich um Flüchtlinge zu kümmern ist eine Aufgabe, der wir uns weniger mit abwehrender Furcht als vielmehr mit gelebter Menschlichkeit und mit positiver Entschlossenheit widmen sollten.“

**Oberbürgermeister Marcel Philipp,
Ansprache zur Karlspreisverleihung 2015**

Agenda

- **Aktuelle Flüchtlingssituation**
- **Aachener Standards zur Flüchtlingsunterbringung**
- **Lösungsansätze**
- **Aktuelle Planungen**



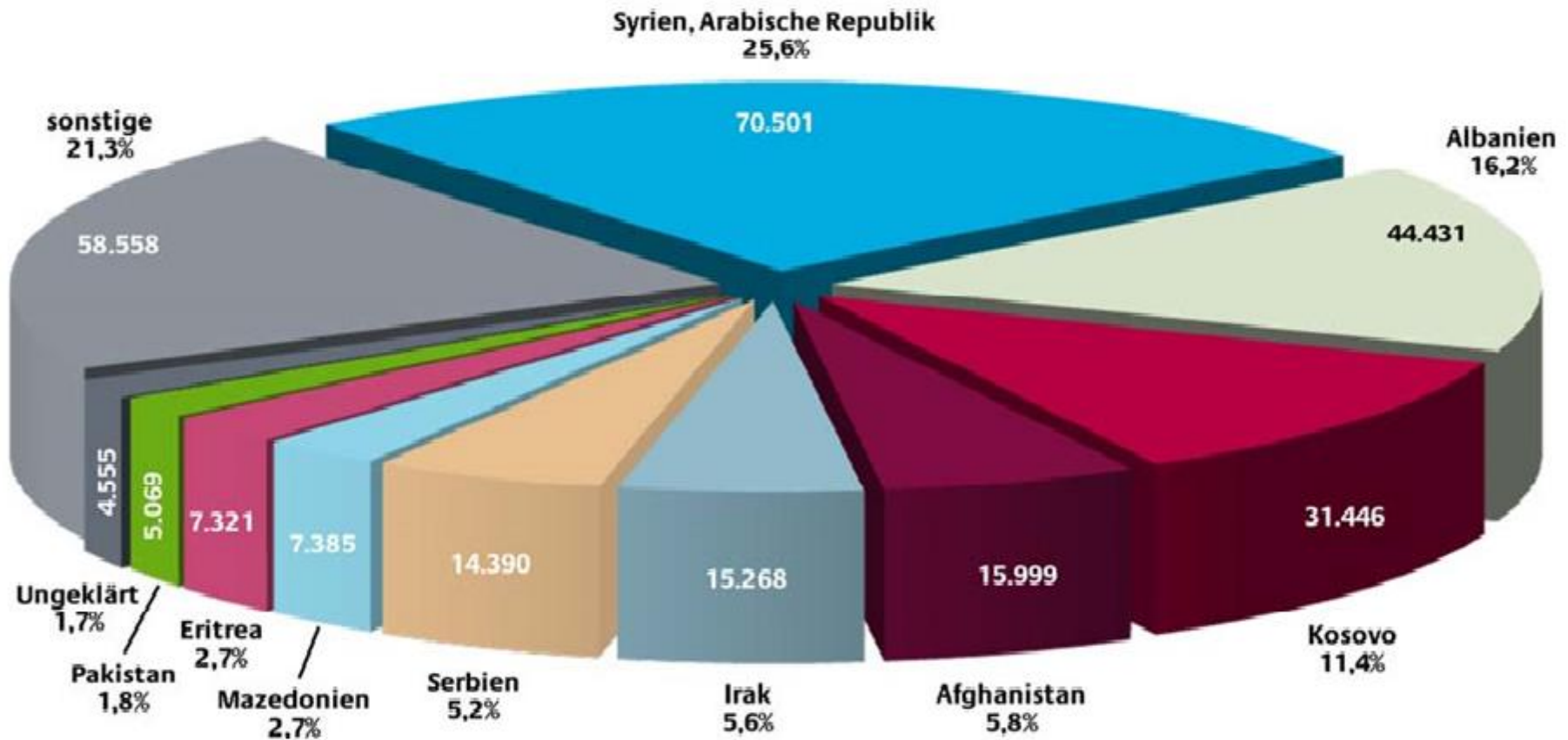


Datenquelle: BAMF; Asylgeschäftsstatistik für den Monat September 2015

Schutzsuchende Menschen

Entwicklung der Asylerstanträge in Deutschland (Gesamtzahl 274.923)





Quelle: Bundesamt für Migration und Flüchtlinge
Aktuelle Zahlen zu Asyl, Ausgabe September 2015

Schutzsuchende Menschen

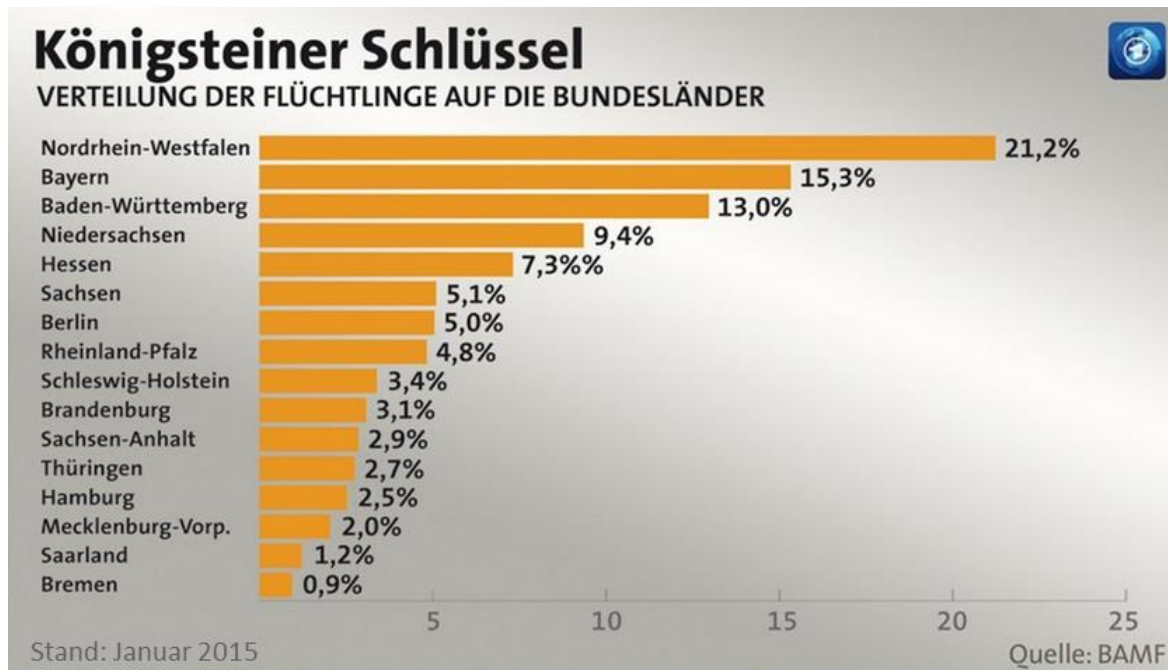
Deutschland: Hauptherkunftsländer im Zeitraum 01.01. bis 30.09.2015

stadt aachen



Aktuelle Flüchtlingssituation in NRW

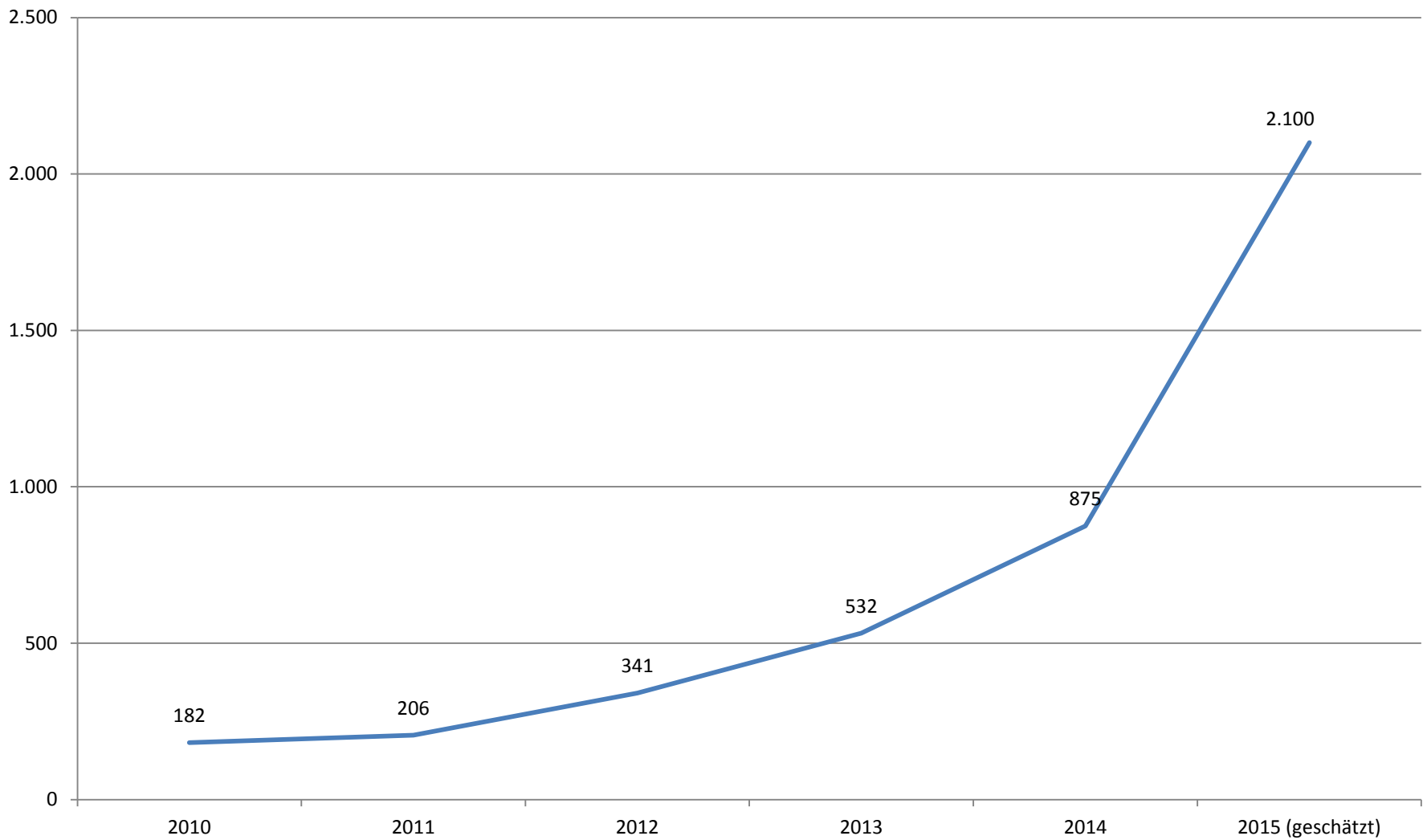
- Im Land NRW kommen aktuell wöchentlich mehr als 15.000 Flüchtlinge an
(Stand: 27.10.2015)



Aktuelle Flüchtlingssituation in Aachen

- **1.240 Menschen werden in der Stadt Aachen betreut**
- **ca. 605 unbegleitete minderjährige Flüchtlinge sind in der Obhut der Stadt**
- **1.070 Plätze für Flüchtlinge in Notunterkünften des Landes an verschiedenen Standorten im Stadtgebiet Aachen**

(Stand: 27.10.2015)



(Stand: 27.10.2015)

Prognostizierte Entwicklung

der regulär zugewiesenen Flüchtlinge in der Stadt Aachen



Aufgaben des Fachbereichs Soziales und Integration

- **Unterbringung der schutzsuchenden Menschen**
- **Betreuung vor Ort durch städtische MitarbeiterInnen**
- **Fürsorge im Aachener Bündnis**

Aachener Standards zur Unterbringung

- 20% Einzelwohnungen
- 50% Einrichtungen mit Einzelwohnungen
- 30% Einrichtungen mit gemeinschaftlich zu nutzenden Küchen und sanitären Anlagen
- Alle Stadtteile sollen gleichmäßig berücksichtigt werden

Aufgrund rasant steigender Flüchtlingszahlen sind diese Standards für einen Übergangszeitraum nicht einzuhalten!

stadt aachen



Lösungsansätze

Kurzfristig:

- Nutzung von städtischen Bestandsgebäuden
- Nutzung von bestehendem Wohnraum
- Umwandlung von bisher gewerblich genutzten Gebäuden

Mittel- und Langfristig:

- Bau von Wohngebäuden auf städtischen Grundstücken
- Verkauf städtischer Grundstücke an die gewoge oder an priv. Investoren zum Bau von Wohngebäuden zur Vermietung an die Stadt
- Gespräche mit Investoren, auf eigenen Grundstücken Wohnraum zu schaffen und an die Stadt zu vermieten

stadt aachen



Übergangsmaßnahmen

Kurzfristig:

- Belegung von Turnhallen

Mittelfristig:

- Aufstellen von mobilen Wohneinheiten (z.B. Container)

stadt aachen



Aktuelle Planungen

Einrichtungen in Bestandsgebäuden (kurzfristig):

- Roermonder Straße: ca. 230 Menschen
- Turpinstraße: ca. 90 Menschen
- Förderschule Beginenstraße: ca. 100 Menschen
- weitere Gewerbeimmobilien

Mobile Wohneinheiten (mittelfristig):

- Parkplatz Kasernengelände
- Adenauerallee
- Laachgasse
- Gemmenicher Weg

Weitere Standorte werden gesucht.



Schule
Objekt 034



Städt. Gesamtschule Brand

Turnhallen

Adresse: Rombachstr. 99,
52078 Aachen
Nutzung: Schule
Nutzer: FB45, FB52
Liegenschaftsnr.: 029

Weitere auf der Liegenschaft befindliche Objekte:
Wohnhaus Rombachstraße (Obj.Nr.: 501)
Städt. GGS+Jugendeinr. Schagenstraße (Obj.Nr.: 642)
Sportplatz GS Rombachstraße (NA) (Obj.Nr.: 814)

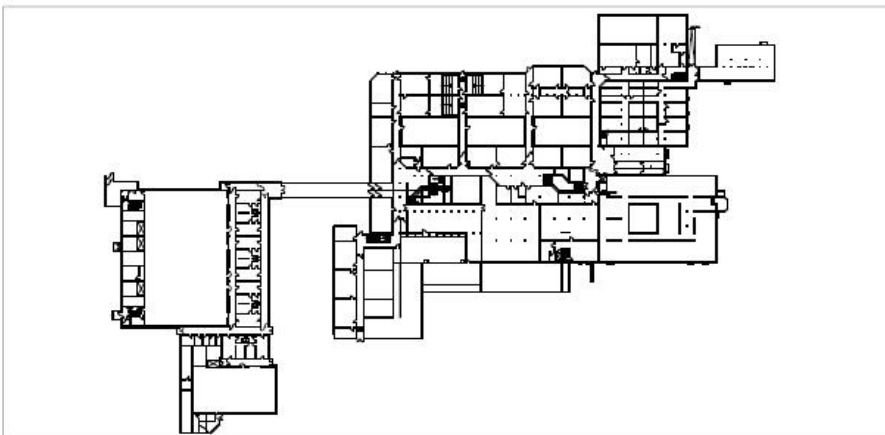


Grundstücksfläche Gesamt: 79.110 qm
Grundstücksfläche Objekt: 54.195 qm

Bruttogrundflächen (BGF) nur Turnhallen
BGF a: 4.025,14 qm
BGF b: 0,00 qm
BGF c: 0,00 qm

Nettogrundflächen (NGF) nur Turnhallen 3.540,18 qm

Bezirk: Aachen Brand



„Das Kümmern um Flüchtlinge muss viele Ebenen haben. Eine faire Verteilung dieser Aufgaben auf alle Partner ist wichtig, aber die Debatte darüber darf nicht zum beherrschenden Thema werden, denn das würde aus einem „Willkommen“ ein „Willkommen, aber nicht bei mir“ werden lassen.“

**Oberbürgermeister Marcel Philipp,
Ansprache zur Karlspreisverleihung 2015**

Vielen Dank für Ihre Aufmerksamkeit!