

## Jugendtreff Knutschfleck

Angebote für junge LSBT\*-Jugendliche in Aachen

### 1. Projektbeschreibung

Knutschfleck ist ein Treff für Jugendliche zwischen 14 und 27 Jahren. Im Wesentlichen richtet sich unser Angebot an homo- und bisexuelle sowie transidente Jugendliche und junge Erwachsene, gelegentlich werden wir aber auch von heterosexuellen Jugendlichen besucht. Unser Ziel ist es, den Jugendlichen einen diskriminierungsfreien Schutzraum zu bieten, in dem sie Abstand vom Alltag bekommen und Freiraum haben sich selbst zu finden. Darüber hinaus ist es unser Ziel, durch Begegnung Vorurteile abzubauen und Akzeptanz durch Aufklärung zu fördern. Unser Angebot setzt sich zusammen aus einem wöchentlichen offenen Treff unter Leitung einer sozialpädagogischen Fachkraft sowie regelmäßigen Wochenendaktion, die wir mit verschiedenen erlebnispädagogischen Angeboten gestalten.

Im Stadtteil Aachen-West haben wir uns mittlerweile etabliert. Unser Einzugsgebiet ist aber sehr viel größer und erstreckt sich über die gesamte Region Aachen, zumal sich die nächsten Treffs für homo-, bi- und transsexuelle Jugendliche in Köln und Düsseldorf befinden. Als eine seit mehr als zwanzig Jahren bestehende, feste Institution in Aachen werden wir mittlerweile auch von anderen Einrichtungen wahrgenommen, die sich mit Kinder- und Jugendarbeit befassen, und uns regelmäßig Jugendliche vermitteln, die Schwierigkeiten mit ihrer sexuellen Orientierung oder Geschlechtsidentität haben.

In den vergangenen Jahren setzte sich der Kreis unserer Besucher\*innen im Wesentlichen aus jungen Erwachsenen von 18 bis 25 Jahren zusammen. Inzwischen liegt der Altersdurchschnitt unserer Besucher\*innen mit knapp 17 Jahren deutlich darunter. Viele der Jugendlichen sind vierzehn oder fünfzehn Jahre alt, wenn sie das erste Mal zu Knutschfleck kommen. Oft stehen sie kurz vor ihrem Coming Out.

Gerade das Umfeld im Jugendtreff, die Sicherheit und das Selbstverständnis welche ihnen hier vermittelt werden sind für sie, zusammen mit dem Austausch mit Gleichaltrigen, eine große Hilfe. In der Regel besuchen uns die Jugendlichen nach dem Outing für

ein bis zwei Jahre sehr regelmäßig. In dieser Zeit bauen sich die meisten ein privates Umfeld auf in dem sie sich akzeptiert fühlen. Im Anschluss nutzen aber noch viele Jugendliche die Freizeitangebote von Knutschfleck. Aufgrund dieser Entwicklung wird es für uns immer wichtiger den Jugendlichen nicht nur ein hochwertiges Freizeitangebot, sondern auch ein professionelles Beratungsangebot zu bieten. Mit unserem derzeitigen Personalrahmen können wir aber einer solche Nachfrage kaum gerecht werden.

Eine weitere Herausforderung, die sich aus der Verschiebung des Altersdurchschnitts ergibt, sind unsere Öffnungszeiten. Bisher geht der offene Treff donnerstags von 16:30 bis 23 Uhr, das ist aber mit dem Tagesrhythmus der Jugendlichen oft nicht zu vereinbaren. Deshalb benötigt Knutschfleck dringend weitere Öffnungszeiten im nachschulischen Bereich.

Die uns, neben der städtischen Förderung, zur Verfügung stehenden Mittel kommen momentan größtenteils vom Landschaftsverband Rheinland und aus kurzzeitigen Projektgeldern des paritätischen Jugendwerks NRW. Wir sind uns bewusst, dass die beantragte Fördersumme hoch ist. Jedoch haben sich, wie oben dargelegt, die Nachfrage und der Bedarf sehr verändert.

Knutschfleck e. V. ist in der Region Aachen ein einzigartiges Projekt, welches sich mit viel ehrenamtlichen Engagement stetig weiterentwickelt hat. Für das kommende Jahr haben wir uns viel vor vorgenommen, wie z.B. zum Beispiel weitreichende Renovierungs- und Umbau-arbeiten. Am wichtigsten ist es uns aber weiterhin, für homo-, bi- und transsexuellen Jugendliche und junge Erwachsenen in der Region eine qualitativ hochwertige Anlaufstelle zu sein, was sich aber in unserer derzeitigen Situation sehr schwierig gestaltet.

Der Kern der Arbeit besteht aus dem Offenen Treff am Donnerstag. An diesem Tag haben die Besucher\*innen die Möglichkeit sich mit anderen auszutauschen, Gesellschaftsspiele zu spielen, Zeitschriften zu lesen und das Gespräch mit den Pädagogen zu suchen. Weitere Aktionen wie z.B. Ausflüge, Kochaktionen, sportliche Aktivitäten etc. finden einmal im Monat am Wochenende statt.

Das Profil der Einrichtung setzt sich insbesondere aus vier Bereichen zusammen, die jeweils für sich Antworten geben auf die elementaren Bedürfnisse der Zielgruppe:

### **A: Offener Bereich – Sozialer Schutzraum**

Auch wenn lesbischen und schwulen Lebensweisen in unserer Gesellschaft tendenziell offener begegnet wird, bleibt unverkennbar, dass sich Knutschfleck mit seinen Angeboten in einem Themenzusammenhang bewegt, der auch heute noch stark konfliktbehaftet ist und stellenweise im Coming-Out entsprechende Reaktionen gegen die Jugendlichen nach sich zieht.

Lesbische und schwule Jugendliche, aber auch die Jugendlichen, die sich ihrer Identität noch unsicher sind, benötigen aus diesem Grund einen Schutzraum, in dem sie sicher vor Diskriminierungen jeder Art sind. So besteht für die Jugendlichen die Möglichkeit sich in Ruhe mit ihrer eigenen Identität zu beschäftigen und sich mit anderen darüber auszutauschen. Dies wiederum befähigt den Einzelnen die ersten Schritte einer emanzipierten Persönlichkeitsentwicklung zu gehen. Eine gefestigte, emanzipierte Persönlich-

keit ist eine der Grundvoraussetzungen dafür, dass die Jugendlichen ein Interesse dafür entwickelt, auch in Krisen- und Konfliktsituationen zu sich selbst zu stehen und für sich „zu sorgen“.

## **B: Beratungsangebot**

Durch die Veränderung der Besucherstruktur im Hinblick auf Alter und sozialer und kultureller Herkunft ist der Beratungsbedarf in den letzten Jahren deutlich gestiegen und zu einem elementaren und zugleich sehr arbeitsintensiven Bereich bei Knutschfleck geworden.

Bei der psychosozialen Beratung der Jugendlichen geht es sehr häufig um die Themen Coming-Out und Selbstfindung. Darüber hinaus werden sie ebenfalls in anderen alltäglichen Themen unterstützt, da diese häufig pubertär bedingt sind und eine Vertrauensbeziehung voraussetzen.

Neben der Beratung der Jugendlichen steht Knutschfleck ebenfalls Eltern, Freunden, Lehrer\*innen, anderen Einrichtungen etc. als Ansprechpartner zur Verfügung. Dies wird immer häufiger genutzt, was unserem wachsenden Bekanntheitsgrad zu verdanken ist.

## **C: Freizeitpädagogische Angebote**

Neben dem Offenen Treff ist das freizeitpädagogische Rahmenprogramm fester Bestandteil von Knutschfleck. In diesem Programm geht es unter anderem um das Entdecken von neuer Themenfelder, das Aneignen der notwendigen Fertigkeiten und Kenntnisse bzw. deren Erprobung und Vertiefung durch Anwendung im lebenspraktischen Bereich im Rahmen gemeinsamen Handelns. Interessen und Bedürfnisse finden einen Raum, in denen diese entdeckt, entwickelt und ausgelebt werden können. Dies alles geschieht im Schutzraum von Knutschfleck, was den Jugendlichen weitere Handlungsspielräume bietet, die sie in ihrem Umfeld oftmals nicht haben z.B. vermeintlichen Interessen des Gegengeschlechts nachgehen.

Darüber hinaus bieten die Wochenendaktionen den Jugendlichen die Möglichkeit gemeinsam etwas zu erleben und mit den Gruppenmitgliedern in Interaktion zu kommen. Dadurch können Beziehungen enger geknüpft und gegenseitiges Vertrauen geschaffen werden. Durch die häufige Verwendung erlebnispädagogischer Elemente lernen die Jugendlichen eine Herausforderung gemeinsam zu bewältigen, indem jeder Einzelne seine Kompetenzen und Fähigkeiten einbringt. Dies wiederum stärkt das Wir-Gefühl der Gruppe und beeinflusst das Selbstkonzept der Besucher\*innen positiv.

## **D: Selbstkonzept stärken durch Empowerment**

Der Begriff Empowerment steht bei Knutschfleck für ein Konzept, welches die Jugendlichen zur Entdeckung der eigenen Stärken ermutigen und ihnen Hilfestellungen bei der Aneignung von Selbstbestimmung und Lebensautonomie vermitteln will. Ziel des Empowerment-Konzeptes ist es, die vorhandenen Fähigkeiten der Besucher\*innen zu kräftigen und Ressourcen freizusetzen, mit deren Hilfe sie die eigenen Lebenswege und Lebensräume selbstbestimmt gestalten können. Diesen Ansatz verfolgt Knutschfleck bei Einbeziehung der Ehrenamtler\*innen in die Arbeit. Die Jugendlichen haben die Möglichkeit sich im Orga-Team ehrenamtlich zu engagieren und so ihre Ideen und Wünsche

direkt umsetzen. Dabei werden sie stets von den pädagogischen Mitarbeiter\*innen unterstützt.

Dieser Bereich ist sehr wichtig, da viele Besucher\*innen durch ihre Erfahrungen ein negativ geprägtes Selbstkonzept haben und ihre eigenen Ressourcen kaum kennen oder einsetzen können. Durch das Empowerment-Konzept jedoch werden diese aufgedeckt und die Jugendlichen ermutigt sie einzusetzen, so dass sie es schaffen Knutschfleck selbstbestimmt mitzugestalten. Dies wiederum führt zu einem hohen Ansehen und großer Wertschätzung seitens der anderen Besucher\*innen, so dass das Selbstkonzept auf der einen Seite durch die Gestaltung und auf der anderen Seite durch die Wertschätzung dessen positiv beeinflusst wird und die Jugendlichen massiv an Selbstvertrauen und Selbstbewusstsein zurückgewinnen.

## 2. Ziele

Die an dieser Stelle formulierten Ziele sollen als Leitlinie dienen, nach der sich die dynamische Alltagsarbeit orientiert und sich detaillierte Zielformulierungen für Projekte und Angebote ableiten lassen.

Z1. Knutschfleck unterstützt insbesondere lesbische, schwule, bi- und transsexuelle Jugendliche darin, ihre eigene individuelle Persönlichkeit zu entwickeln.

Z2. Knutschfleck richtet sein Angebot so aus, dass die Interessen transsexueller Jugendlicher gleichberechtigt neben denen homosexueller Jugendlicher stehen.

Z3. Knutschfleck bietet insbesondere lesbischen, schwulen, bi- und transsexuellen Jugendlichen zwischen 14 – 18 Jahren den Austausch unter Gleichaltrigen im geschützten Rahmen.

Z4. Knutschfleck befähigt die Jugendlichen zur selbstbestimmten und selbstverantwortlichen Mitgestaltung des Lebensraumes Knutschfleck.

Z5. Knutschfleck unterstützt durch gezielte Beratung lesbische, schwule, bi- und transsexuelle Jugendliche bei ihrem Selbstfindungs- und Coming-Out-Prozess. Darüber hinaus berät Knutschfleck auch in allen andere alltagsrelevanten Themen.

Auf Grundlage der oben aufgeführten pädagogischen Ziele lassen sich die dazu notwendigen organisatorischen Ziele ableiten.

*oZ1.* Fortführung des bisherigen Angebots. Erhöhung des Stellenschlüssels, um der wachsenden Besucherschaft gerecht zu werden.

*oZ2.* Aufbau eines Angebots, welches Themen und Anliegen transsexueller Jugendlicher aufgreift.

*oZ3.* Erweiterung des bisherigen Angebots um einen Öffnungstag der gezielt in den nachmittagsbereich gelegt wird, um die jüngeren Besucher\*innen zu erreichen.

oZ4. Ausbau der Strukturen bei Knutschfleck, um den Ehrenamtler\*innen noch mehr Gestaltungsspielräume zu schaffen.

oZ5. Starke Erweiterung des Beratungsangebots mit festen Strukturen.

### **3. Inhaltliche Umsetzung**

Der Jugendtreff Knutschfleck nutzt zur Zeit Räume mit einer Gesamtfläche von 60 m<sup>2</sup> in der Jakobstraße. Die Räume teilt sich Knutschfleck mit den Vereinen Rainbow e.V., Rainbow Sports e.V. und verschiedenen weiteren Untergruppen. Zurzeit trägt Knutschfleck ca. 1/2 der Gesamtmiete. Die zweite Hälfte finanziert Rainbow. Neben dem Kaffeebereich steht ein ca. 8 m<sup>2</sup> großes Büro zur Verfügung, welches von allen Gruppen gemeinsam genutzt wird. Einen gesonderten Rückzugsraum für Beratungsgespräche gibt es bisher nicht. Zudem gibt es keine freie Fläche für die Einrichtung eines adäquaten Arbeitsplatzes für die pädagogische Fachkraft.

#### **Der Offene Treff**

Der wöchentliche Offene Treff bleibt fester Bestandteil und soll weiter ausgebaut werden. Seit 1 ½ Jahren gibt es eine weitere Öffnungszeit im Nachmittagsbereich, von 15:00 –19:00. Diese spricht verstärkt die Jugendlichen von 14 bis 16 Jahren an als Anschlussangebot an die Schulzeiten. Dies ist besonders für die Jugendlichen von Bedeutung, die auf den ÖPNV angewiesen sind bzw. eine weitere Anreise aus der Städteregion zu bewältigen haben.

Der Treff bietet den Jugendlichen die Möglichkeit, sich in entspannter Atmosphäre mit anderen Jugendlichen zu treffen und die Infrastruktur von Knutschfleck zu nutzen. Knutschfleck bietet einen Café-Bereich mit Theke, eine Sofaecke, eine kleine Bibliothek, ein Dartspiel, Spiele Sammlungen und den Informationsbereich zu verschiedenen Themen, wie aktuelle Veranstaltungen, Coming-Out, Prävention von HIV-Infektion, an.

Knutschfleck kann seit Jahren einen stetigen Anstieg an Besucher\*innen verzeichnen. Waren vor fünf Jahren donnerstags durchschnittlich 10 bis 15 Jugendliche im Treff, sind es mittlerweile um die 25, d.h. die Anzahl hat sich fast verdoppelt. Hinzukommen die monatlichen Wochenendaktionen die zwischen 10 und 40 Besucher\*innen anziehen. Darüber hinaus können wir beobachten, dass durchschnittlich jeden Donnerstag 2 neue Besucher\*innen in den Treff kommen und davon knapp 90% mindestens noch einmal (oder öfter) da sind.

#### **Altersstruktur**

Knutschflecks Angebote richten sich grundsätzlich an alle zwischen 14 und 27 Jahren, dennoch lässt sich schon seit längerer Zeit erkennen, dass die Altersstruktur im Treff immer jünger wird. Vor einigen Jahren waren die meisten Besucher\*Innen zwischen 20 und 25 Jahren und es gab kaum „Ausreißer“ nach unten. Mittlerweile sind die meisten zwischen 16 und 19 Jahre alt, wobei es durchaus jüngere, als auch ältere gibt. Besonders in den Abendstunden steigt der Altersdurchschnitt nach oben, da die jüngeren Be-

sucher\*innen früher zu Hause sein müssen.

Dadurch ergeben sich zwei Aspekte, die einen erhöhten Bedarf aufweisen. Der erste wichtige Punkt ist ein Angebot zu schaffen, was bereits im frühen Nachmittag beginnt, so dass die jüngeren Besucher\*innen überhaupt die Möglichkeit haben Zeit bei Knutschfleck zu verbringen und von diesem Angebot zu profitieren. Dies ist notwendig, damit eine Integration in die Gruppe stattfinden und eine vertrauensvolle Beziehung zu den Mitarbeitern entstehen kann, ohne die eine gute Begleitung und Unterstützung im Findungs- und Outings-Prozess nicht möglich ist. Gerade bei den Jüngeren ist diese Begleitung und Unterstützung aber im besonderen Maße wichtig, da durch die Abkehr von den Eltern (in der Pubertät) und die Unsicherheit im Bezug auf ihre sexuelle Orientierung und damit verbundene Angst im Hinblick auf die Peergroup, einen Ansprechpartner geben muss, der sie in ihren Ängsten und Problemen ernst nimmt und sie auf diesem Weg begleitet. Denn bereits in der Vergangenheit haben Studien gezeigt, dass ein Coming-out das Wohlbefinden fördert und zur psychischen Gesundheit beiträgt: Es stellt demnach einen wichtigen Bestandteil bei der Entwicklung der sexuellen Identität von homosexuellen Jugendlichen dar; sie können dadurch ein deutlich besseres und authentisches Selbstwertgefühl entwickeln. Was wiederum für ihr gesamtes Leben von Bedeutung ist.

Der Beratungs- und Unterstützungsbedarf in der Findungs- und Outings-Phase ist immens bei jüngeren Besucher\*innen. Diese intensive Begleitung wird anhand eines Beispiels besonders deutlich. Kürzlich erreichte Knutschfleck eine Mail von Tim (männlich, 15 Jahre alt). Er erzählte, dass er noch unsicher in Bezug auf seine Sexualität sei und dass er gerne mal vorbeikommen würde, aber noch Angst habe und schüchtern sei. Er fragte, wie das denn bei Knutschfleck sei. Auf diese Nachricht folgte eine Konversation über zwölf E-Mails, bis Tim am 18. Juni einen Neueinsteiger-Termin wahrnahm. 30 Minuten vor dem eigentlichen Treff fand der erste Kontakt statt. Die Pädagogin zeigte ihm die Einrichtung und initiierte ein erstes Gespräch. Im Verlauf des weiteren Abends integrierte sie Tim durch Gespräche und gemeinsame Spiele. Tim schien zufrieden nach Hause zu gehen. Einige Tage später erreichte sie die E-Mail von Tim, dass er sich immer noch unsicher sei und was er nun machen könne. Wieder gingen einige Mails hin und her. Am folgenden Donnerstag sprachen sie nochmal persönlich über Tims Problem. In den folgenden Wochen fanden immer wieder einzelne Gespräche mit Tim statt. Schließlich wollte er sich bei seinen Eltern outen. Gemeinsam überlegten sie einen Weg, wie er es seinen Eltern sagen könnte. Am besagten Tag holte er sich im Chat über mehrere Stunden Unterstützung bei der Pädagogin. Schließlich outete er sich. Da seine Eltern nur schwer mit der Situation klarkamen, baten sie einige Wochen später um ein Beratungsgespräch. Dieses fand außerhalb der Öffnungszeiten von Knutschfleck statt und half Tim in seiner Situation. Nach diesem Termin gab es noch einige Einzelgespräche und E-Mails mit Tim, bis er schließlich einigermaßen mit dieser Situation zurechtkam. Tim brauchte also über 25 E-Mails, einen Neueinsteiger-Termin, Integrationshilfe, mehr als 13 Einzelgespräche und Beratung, Unterstützung beim Coming-Out und einen Beratungstermin mit seinen Eltern, bis er in der Lage war alleine mit der Situation umzugehen. Bei einem Einzelnen ließ sich diese immense Zeit finden, jedoch ist er nur einer von vielen die Unterstützung brauchen. Diese mehr als wichtige Aufgabe kann aber mit den momentanen zeitlichen Kapazitäten der Mitarbeiter\*innen nur in sehr begrenzten Fällen geleistet werden.

## **Einsteiger\*innentreff**

Jugendliche informieren sich häufig per Internet über das den Jugendtreff Knutschfleck. Die Erstanfragen erhalten wir mehrmals wöchentlich per E – Mail. Interessierte und neue Jugendliche haben die Möglichkeit mit anderen „Neuen“ an einem Termin zum Kennen lernen der Einrichtung teilzunehmen. Dieser Termin liegt außerhalb der üblichen Öffnungszeiten, damit die Jugendlichen sich zunächst informieren und einen Überblick gewinnen können, bevor sie an dem Angebot der offenen Tür teilnehmen.

## **Beratungsangebote**

Der Aspekt der Beratung nimmt, neben dem Freizeitpädagogischen, einen sehr gewichtigen Platz bei Knutschfleck ein. Dies liegt auf der einen Seite daran, dass in den letzten Jahren ein viel höherer Austausch per E-Mail stattfindet sowohl mit den Jugendlichen, den Eltern, Verwandten, Freunden oder anderen Einrichtungen, die spezielle Fragen zu ihren Klient\*innen haben.

Auf der anderen Seite ist der Beratungsanteil gestiegen, da sich das Klientel gewandelt hat. Bis vor einigen Jahren waren die Besucher\*innen bei Knutschfleck in aller Regel entweder Gymnasiasten, Studenten oder aus starken sozialen Umfeldern. Mittlerweile deckt die Besucherschaft alle sozialen Milieus, alle Schul- und Ausbildungsformen und die stationäre Jugendhilfe ab. Dadurch bringen die Besucher\*innen nochmal ganz anderen Thematiken und Problematiken mit in den Treff, wie vor Ort, soweit wie möglich bearbeitet werden. Darüber hinaus ist der Anteil von Jugendlichen mit Multiproblematiken und psychischen Auffälligkeiten sehr deutlich gestiegen und fordert immer mehr Aufmerksamkeit.

Durch unsere gute Netzwerkarbeit und Kooperation mit anderen Einrichtungen haben wir immer wieder Besucher\*innen mit körperlicher und/oder geistiger Behinderung beispielsweise Menschen mit sprachlichen, motorischen oder/und kognitiven Einschränkungen etc. Diese jungen Menschen brauchen oft bei der Integration in die Gruppe viel mehr Unterstützung und haben häufig mehr Beratungsbedarf. Des Weiteren benötigen sie teilweise bei den freizeitpädagogischen Angeboten mehr Hilfe, so dass sich unser Betreuungsschlüssel erhöht werden müsste.

## **Transsexualität**

Über einen langen Zeitraum war die Arbeit mit transsexuellen Jugendlichen kaum notwendig, da diese nur sehr vereinzelt zu uns kamen. Seit einiger Zeit haben wir in diesem Bereich jedoch einen erhöhten Bedarf, da immer mehr transsexuelle Jugendliche oder Jugendliche, die sich intensiv mit der eigenen Genderthematik auseinandersetzen, zu uns kommen. Diese jungen Menschen werden natürlich in die Gruppe integriert, haben aber eigentlich darüber hinaus noch ein ganz eigenes Bedürfnis und Interessen, da es bei ihnen nicht (vorrangig) um die sexuelle Orientierung geht, sondern um die Geschlechtsidentität. Um diese Jugendlichen bei ihrem Weg zu begleiten, wäre es sehr wichtig passende Angebote sowohl für sie selber als auch für ihr Umfeld zu schaffen. Dieses Angebot soll jedoch nicht einen Selbsthilfekarakter haben, sondern wie bei Knutschfleck üblich freizeitpädagogisch oder gruppenspezifisch sein. Auf der anderen Seite muss die Beratungsstruktur ausgebaut werden, sodass Familienangehörige, Freunde\*innen, Lehrer\*innen etc. die Möglichkeit haben im professionellen Rahmen ihre

Befürchtungen loszuwerden, um gemeinsam Strategien für den Umgang zu entwickeln. Solch ein Angebot gibt es momentan in Aachen und Umgebung nicht.

## **Aufklärungsarbeit**

Neben der direkten Arbeit mit den Jugendlichen setzt sich Knutschfleck gesellschaftlich für mehr Akzeptanz von schwulen, lesbischen, bi- und transsexuellen Menschen ein. Dies ist Knutschfleck sehr wichtig, weil Diskriminierungen und Ausgrenzungen bei vielen Besucher\*innen alltäglich sind. Das wollen wir so nicht hinnehmen und den Besucher\*innen vorleben, dass man für sein Recht kämpfen muss und dass man Menschen Umdenken bewegen kann. Aktionen die Knutschfleck beispielsweise organisiert sind der Rainbowflash zum Internationalen Tag gegen Homo- und Transphobie am 17.Mai in Aachen und „Queer durch Deutschland“ zum Internationalen Coming-Out-Day am 10.Oktober. Darüber hinaus versucht Knutschfleck an Aktionen wie dem „Ehrenwert Aktionstag“ teilzunehmen, was jedoch oft nur von den Ehrenamtlichen Helfern übernommen werden kann. Für die Öffentlichkeitsarbeit und Qualität von Knutschfleck ist die Teilnahme der pädagogischen Fachkräfte an solchen Events unerlässlich, damit sie mit den Mitbürgern, insbesondere Eltern, ins Gespräch kommen und ein professionelles Statement zu ihrer Arbeit abgeben können.

## **Fachliche Vernetzung**

Um für die Gesellschaft und somit für unsere Besucher\*innen einen Mehrwert zu gewinnen, arbeiten wir bei Knutschfleck bei Projekten mit dem inklusiven Gedanken „durch Gemeinsamkeiten Grenzen überwinden“, d.h. dass wir ganz explizit versuchen alle Jugendlichen aus Aachen anzusprechen und in unser Angebot mit einzubeziehen. So haben alle die Möglichkeit davon zu profitieren, indem sie gemeinsam etwas schaffen und merken, dass eigentlich alle gleich wichtig und wertvoll sind, ungeachtet ihrer Religion, sexuellen Orientierung, Hautfarbe oder sonstiges. Durch diese inklusive Arbeit ist es Knutschfleck möglich mit verschiedenen Einrichtungen in Aachen zu kooperieren und so Ansprechpartner zu werden.

Leider ist es uns nur möglich diesen Ansatz nur sehr eingeschränkt gerecht zu werden, da den pädagogischen Mitarbeiter\*innen die zeitlichen Kapazitäten fehlen dies im regulären Angebot zu integrieren. Dafür ist es notwendig gezielt Jugendliche dafür zu werben und in einem stetigen Austausch mit den anderen Einrichtungen zu bleiben. Außerdem ergibt sich durch diese Mischung der Jugendlichen ein hohes Konfliktpotenzial was besonders eng begleitet werden muss, damit wirklich alle davon profitieren und daraus lernen.

Um die Gesellschaft zu sensibilisieren und homo- und transsexuellen Jugendlichen nachhaltig die gleichen Chancen und Teilhabemöglichkeiten zu eröffnen, ist diese Art der inklusiven Arbeit nicht wegzudenken und müsste einen noch viel größeren Stellenwert in der Arbeit von Knutschfleck einnehmen. Dafür werden aber mehr pädagogische Fachleistungsstunden benötigt.

Knutschfleck ist sowohl auf örtlicher als auch auf überregionaler Ebene fachlich vernetzt. Im Folgenden sind hier Institutionen genannt, mit denen eine kontinuierliche Zusammenarbeit besteht.



### *Regionale Kooperationen bzw. Vernetzungen*

- Paritätischer Wohlfahrtsverband
- AGOT Aachen
- SchLAu Aachen (Schulaufklärungsprojekt)
- Schwulenprojekt an den Aachener Hochschulen e.V.
- Rainbow e.V.
- Demokratie Leben
- VHS Aachen

### *Überregionale Kooperationen bzw. Vernetzungen*

- Paritätisches Jugendwerk
- Paritätisches Jugendwerk
- Jugendnetzwerk Lambda e.V.
- Schwules Netzwerk NRW e.V.
- Landesarbeitsgemeinschaft Lesben in NRW e.V.
- Landesarbeitsgemeinschaft SchLAu NRW (Landesweiter Zusammenschluss lesbisch-schwuler Aufklärungsprojekte)
- AGOT NRW
- Heinrich Böll Stiftung NRW

Neben diesen kontinuierlichen Kooperationen gibt es zahlreiche weitere, die sich in der Regel aus der Alltagsarbeit von Knutschfleck ergeben und für einzelne Projekte genutzt werden. Dies sind z.B.:

- Kinder- & Jugendheime
- offene Türen in der Region Aachen
- Zusammenarbeit mit Schulen im Rahmen von Informations- und Aufklärungsveranstaltungen.
- Zusammenarbeit mit anderen Vereinen und Institutionen.
- Jugendamt der Stadt Aachen
- Sozialamt der Stadt Aachen
- Jugend- und Sozialämter angrenzender Städte, je nach Herkunft der Besucher\*innen.
- Ärztinnen und Ärzte

## **Personelle Situation**

Zurzeit finanziert die Stadt Aachen den Jugendtreff Knutschfleck im Rahmen der bestehenden Leistungsvereinbarung mit einer 1/2 Stelle (pädagogische Fachkraft). Eine nachhaltige Krankheits- bzw. Urlaubsvertretung ist bisher noch nicht gewährleistet.

Für den Verein Knutschfleck ist und war das ehrenamtliche Engagement der Mitglieder immer eine entscheidende Säule. Auch heute werden noch ca. 1/2 aller anfallenden Arbeiten ehrenamtlich ausgeführt. Es gibt aber Aufgaben wie z.B. die Projektleitung, die psychosoziale Beratung oder die Betreuung des offenen Treffs können nur durch hauptamtliche Fachkräfte übernommen werden.

## **Ausblick**

Im November dieses Jahres ist der Vermieter der Räume an Knutschfleck e.V. mit folgendem Angebot herangetreten: Ab 01.01.2019 wird Aufgrund einer unerwarteten Geschäftsaufgabe das Ladenlokal neben dem Jugendtreff frei. Die Fläche der Gewerbeinheit beträgt 43 qm zzgl. 7 qm Kellerraum. Die Kaltmiete würden mit 10,24 € pro qm den Konditionen der bisher angemieteten Räume nebenan entsprechen. Daraus ergäbe sich eine Warmmiete von 592,00 € pro Monat (512,00 € Kaltmiete zzgl. 80,00 € Nebenkosten). Die Miete könnte über einen langfristigen Mietvertrag fix gesichert werden. Beide Räume würden sich durch einen unkompliziert zu realisierenden Durchbruch verbinden lassen. Durch die räumliche Erweiterung ständen endlich eine ausreichende Bürofläche sowie einen kleiner Vorraum für Kicker oder sonstige Aktivitäten zur Verfügung. Gerne würde Knutschfleck e.V. diese einmalige Chance die Platzprobleme zu beseitigen nutzen. Leider ist dies nicht mit Eigenmitteln zu bewältigen.

Insgesamt schauen die Jugendlichen, welche hinter Knutschfleck stehen mit viel Energie in die Zukunft und möchten die mittlerweile 20-jährige Arbeit des Vereins weiterhin erfolgreich fortsetzen. Um die das Angebot zu finanzieren hat sich der Verein in den letzten Jahren fortlaufend weitere Finanzierungsmöglichkeiten erschlossen.

Für fixe Ausgaben wie Miete und Personal zur Aufrechterhaltung des Kernangebotes lassen sich aber nur sehr schwer bis gar keine überregionalen Fördermittel akquirieren. Daher ist der Verein in diesen Punkten dringend auf die Unterstützung durch die Stadt Aachen angewiesen.

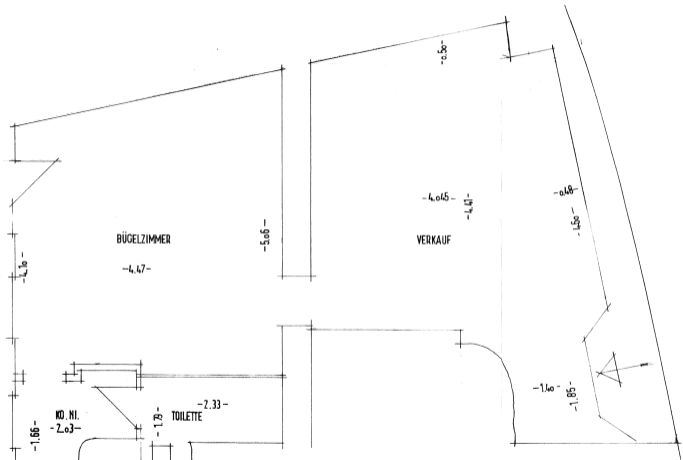
**Für die weitere Finanzierung des Jugendtreffs stellt Knutschfleck e.V. bei der Stadt Aachen einen Antrag auf Förderung in Höhe von 24.240,00 € uns bei der Städteregion Aachen in Höhe von 16.160,00 €. Der Eigenanteil von Knutschfleck e.V. würde weiterhin 10% der Gesamtkosten betragen.**

# Finanzplan 2020

## Knutschfleck e.V.

<b>Ausgaben</b>		<b>SOLL 2020</b>	
1. laufende Sachkosten		<b>13.320,00 €</b>	<b>30%</b>
1.1 Miete (für 12 Monate) inkl. Nebenkosten	12.300,00 €		
1.2 Telefon/Porto Knutschfleck	480,00 €		
1.3 GEMA	275,00 €		
1.4 Versicherung	265,00 €		
2. Personal- und Honorarkosten		<b>24.400,00 €</b>	<b>54%</b>
2.1 Lohn & Gehälter	15.750,00 €		
2.2 Lohnnebenkosten	5.500,00 €		
2.2 Coaching/Supervision	750,00 €		
2.3 Finanzbuchhaltung/Lohnbuchhaltung/administrative Tätigkeiten	1.350,00 €		
2.4 Reinigungskraft (anteilig)	1.050,00 €		
3. Projektmittel		<b>5.575,00 €</b>	<b>12%</b>
3.1 Projektausgaben	2.000,00 €		
3.2 Freizeitaktivitäten & Programmkosten	750,00 €		
3.3 Öffentlichkeitsarbeit	1.500,00 €		
3.4 Bürobedarf, Reinigungsmaterial	125,00 €		
3.5 Fahrtkosten	250,00 €		
3.6 Fort- und Weiterbildungskosten	750,00 €		
3.7 Zeitschriften und Bücher	200,00 €		
4. Sonstige Ausgaben		<b>1.555,00 €</b>	<b>3%</b>
4.1 Bewirtungskosten	300,00 €		
4.2 Kosten der Kontoführung	130,00 €		
4.3 Reparatur & Instandhaltung	300,00 €		
4.4 Rechts-, Beratungs- & Notarkosten	250,00 €		
4.5 Außerordentliche Ausgaben (Vorjahre)	0,00 €		
4.6 Mitgliedsbeiträge (AGOT NRW, Paritätischerusw.)	575,00 €		
<b>Summe Ausgaben</b>		<b>44.850,00 €</b>	<b>100%</b>

<b>Einnahmen</b>		<b>SOLL 2020</b>	
Förderung Stadt Aachen		<b>24.240,00 €</b>	<b>54%</b>
Förderung Städregion Aachen		<b>16.160,00 €</b>	<b>36%</b>
Eigenanteil Knutschfleck		<b>4.450,00 €</b>	<b>10%</b>
<b>Summe Einnahmen</b>		<b>44.850,00 €</b>	<b>100%</b>



**12 von 57 in Zusammenstellung**

# Veränderungsnachweisung 2020

Kontenscharfe Darstellung nach Ausschüssen:

## **Kinder- und Jugendausschuss**

---

Entsprechend der Darstellung im SAP-BPC-Planungssystem werden die Erträge/Einzahlungen (Kostenarten beginnend mit der Ziffer 4 bzw. 6) mit negativen Vorzeichen und die Aufwendungen/Auszahlungen (Kostenarten beginnend mit der Ziffer 5 bzw. 7) mit positiven Beträgen dargestellt.

Die Ansätze der Personal- und Versorgungsaufwendungen – ausschließlich der Aufwendungen für sonstige Beschäftigte (Kostenart 50190000) – werden gesondert im Personal und Verwaltungsausschuss beraten.

## Veränderungsnachweisung 2020

Kontenscharfe Darstellung nach Ausschüssen  
**Ergebnisplanung**

# Veränderungen

## Kinder- & Jugendausschuss

### Produkt 050203 - Unterhaltsvorschuss

	Vorl. Ergebnis 2018 EUR	Ansatz 2019 EUR	Ansatz 2020 EUR	Plan 2021 EUR	Plan 2022 EUR	Plan 2023 EUR
<b>PSP-Element: 1-050203-900-1 - Unterhaltsvorschuss</b>						
<u>Aufwendungen:</u>						
52910000 - Aufwendungen f sonstige Dienstleistungen						
<b>Haushaltsplanentwurf</b>	0	0	0	0	0	0
Veränderung Verwaltung			700	700	700	700
<b>Aktual. Summe der Kostenart</b>	0	0	700	700	700	700



## Kinder- & Jugendausschuss

### Produkt 050203 - Unterhaltsvorschuss

	Vorl. Ergebnis 2018 EUR	Ansatz 2019 EUR	Ansatz 2020 EUR	Plan 2021 EUR	Plan 2022 EUR	Plan 2023 EUR
<b>PSP-Element: 1-050203-900-1 - Unterhaltsvorschuss</b>						
54310000 - Geschäftsaufwendungen						
<b>Haushaltsplanentwurf</b>	3.617	3.700	3.700	3.700	3.700	3.700
Veränderung Verwaltung			-700	-700	-700	-700
<b>Aktual. Summe der Kostenart</b>	3.617	3.700	3.000	3.000	3.000	3.000

## Kinder- & Jugendausschuss

### Produkt 060101 - Kindertageseinrichtungen u. Tagespflege

	Vorl. Ergebnis 2018 EUR	Ansatz 2019 EUR	Ansatz 2020 EUR	Plan 2021 EUR	Plan 2022 EUR	Plan 2023 EUR
<b>PSP-Element: 1-060101-800-4 - Kindertageseinrichtungen u. Tagespflege</b>						
<u>Aufwendungen:</u>						
52560000 - Aufwendungen für Festwerte						
<b>Haushaltsplanentwurf</b>	525.181	1.069.400	432.500	616.500	550.500	412.500
Veränderung Verwaltung			13.300	0	0	0
<b>Aktual. Summe der Kostenart</b>	525.181	1.069.400	445.800	616.500	550.500	412.500

## Kinder- & Jugendausschuss

### Produkt 060101 - Kindertageseinrichtungen u. Tagespflege

	Vorl. Ergebnis 2018 EUR	Ansatz 2019 EUR	Ansatz 2020 EUR	Plan 2021 EUR	Plan 2022 EUR	Plan 2023 EUR
<b>PSP-Element: 1-060101-800-4 - Kindertageseinrichtungen u. Tagespflege</b>						
54220000 - Mieten, Pachten, Erbbauzinsen						
Haushaltsplanentwurf	1.224.922	1.471.800	1.648.400	2.115.700	2.271.000	3.060.000
Veränderung Verwaltung			-141.800	-141.800	-141.800	-141.800
<b>Aktual. Summe der Kostenart</b>	<b>1.224.922</b>	<b>1.471.800</b>	<b>1.506.600</b>	<b>1.973.900</b>	<b>2.129.200</b>	<b>2.918.200</b>

## Kinder- & Jugendausschuss

### Produkt 060101 - Kindertageseinrichtungen u. Tagespflege

	Vorl. Ergebnis 2018 EUR	Ansatz 2019 EUR	Ansatz 2020 EUR	Plan 2021 EUR	Plan 2022 EUR	Plan 2023 EUR
<b>PSP-Element: 4-060101-803-4 - Wartung von Indoor-Spielgeräten</b>						
<u>Aufwendungen:</u>						
52410000 - Bewirtschaftung der Grdstke+baul Anlagen						
<b>Haushaltsplanentwurf</b>	0	15.000	15.000	15.000	15.000	15.000
Veränderung Verwaltung			15.000	15.000	15.000	15.000
<b>Aktual. Summe der Kostenart</b>	0	15.000	30.000	30.000	30.000	30.000

## Kinder- & Jugendausschuss

### Produkt 060101 - Kindertageseinrichtungen u. Tagespflege

	Vorl. Ergebnis 2018 EUR	Ansatz 2019 EUR	Ansatz 2020 EUR	Plan 2021 EUR	Plan 2022 EUR	Plan 2023 EUR
<b>PSP-Element: 4-060101-901-9 - Zusch. z.d. Betriebskosten d. Kitas</b>						
<u>Erträge:</u>						
41410000 - Zuweisungen vom Land						
<b>Haushaltsplanentwurf</b>	-19.940.395	-22.818.800	-23.162.900	-23.605.900	-23.960.000	-24.319.400
Veränderung Verwaltung			-35.800	-36.300	-36.900	-37.400
<b>Aktual. Summe der Kostenart</b>	-19.940.395	-22.818.800	-23.198.700	-23.642.200	-23.996.900	-24.356.800

## Kinder- & Jugendausschuss

### Produkt 060101 - Kindertageseinrichtungen u. Tagespflege

	Vorl. Ergebnis 2018 EUR	Ansatz 2019 EUR	Ansatz 2020 EUR	Plan 2021 EUR	Plan 2022 EUR	Plan 2023 EUR
<b>PSP-Element: 4-060101-901-9 - Zusch. z.d. Betriebskosten d. Kitas</b>						
44870000 - Erstattungen von privaten Unternehmen						
Haushaltsplanentwurf	-73.572	-145.500	-157.200	-161.700	-166.300	-171.000
Veränderung Verwaltung			-30.300	-28.400	-28.800	-29.400
<b>Aktual. Summe der Kostenart</b>	<b>-73.572</b>	<b>-145.500</b>	<b>-187.500</b>	<b>-190.100</b>	<b>-195.100</b>	<b>-200.400</b>

## Kinder- & Jugendausschuss

### Produkt 060101 - Kindertageseinrichtungen u. Tagespflege

	Vorl. Ergebnis 2018 EUR	Ansatz 2019 EUR	Ansatz 2020 EUR	Plan 2021 EUR	Plan 2022 EUR	Plan 2023 EUR
<b>PSP-Element: 4-060101-901-9 - Zusch. z.d. Betriebskosten d. Kitas</b>						
<u>Aufwendungen:</u>						
53180000 - Aufwend für Zuschüsse an übrige Bereiche						
<b>Haushaltsplanentwurf</b>	38.589.667	43.264.200	44.605.900	45.892.200	46.553.800	47.252.200
Veränderung Verwaltung			206.900	212.700	213.700	216.800
<b>Aktual. Summe der Kostenart</b>	38.589.667	43.264.200	44.812.800	46.104.900	46.767.500	47.469.000

## Kinder- & Jugendausschuss

### Produkt 060101 - Kindertageseinrichtungen u. Tagespflege

	Vorl. Ergebnis 2018 EUR	Ansatz 2019 EUR	Ansatz 2020 EUR	Plan 2021 EUR	Plan 2022 EUR	Plan 2023 EUR
<b>PSP-Element: 4-060101-941-2 - Folgekosten KiTa-Programm</b>						
<u>Aufwendungen:</u>						
53180000 - Aufwend für Zuschüsse an übrige Bereiche						
<b>Haushaltsplanentwurf</b>	0	799.900	100.000	200.000	300.000	400.000
Veränderung Verwaltung			-29.300	-34.600	-35.000	-37.600
<b>Aktual. Summe der Kostenart</b>	0	799.900	70.700	165.400	265.000	362.400



## Kinder- & Jugendausschuss

### Produkt 060101 - Kindertageseinrichtungen u. Tagespflege

	Vorl. Ergebnis 2018 EUR	Ansatz 2019 EUR	Ansatz 2020 EUR	Plan 2021 EUR	Plan 2022 EUR	Plan 2023 EUR
<b>PSP-Element: 4-060101-943-7 - Kita-Rettungsprogramm</b>						
<u>Erträge:</u>						
41410000 - Zuweisungen vom Land						
<b>Haushaltsplanentwurf</b>	-2.268.789	-2.583.600	-1.784.700	0	0	0
Veränderung Verwaltung			218.600	0	0	0
<b>Aktual. Summe der Kostenart</b>	-2.268.789	-2.583.600	-1.566.100	0	0	0

## Kinder- & Jugendausschuss

### Produkt 060101 - Kindertageseinrichtungen u. Tagespflege

	Vorl. Ergebnis 2018 EUR	Ansatz 2019 EUR	Ansatz 2020 EUR	Plan 2021 EUR	Plan 2022 EUR	Plan 2023 EUR
<b>PSP-Element: 4-060101-943-7 - Kita-Rettungsprogramm</b>						
41410010 - Personalkostenzuweisungen vom Land						
Haushaltsplanentwurf	-1.451.607	-1.635.500	-1.104.300	0	0	0
Veränderung Verwaltung			-286.600	0	0	0
<b>Aktual. Summe der Kostenart</b>	<b>-1.451.607</b>	<b>-1.635.500</b>	<b>-1.390.900</b>	<b>0</b>	<b>0</b>	<b>0</b>

## Kinder- & Jugendausschuss

### Produkt 060101 - Kindertageseinrichtungen u. Tagespflege

	Vorl. Ergebnis 2018 EUR	Ansatz 2019 EUR	Ansatz 2020 EUR	Plan 2021 EUR	Plan 2022 EUR	Plan 2023 EUR
<b>PSP-Element: 4-060101-943-7 - Kita-Rettungsprogramm</b>						
<u>Aufwendungen:</u>						
53180000 - Aufwend für Zuschüsse an übrige Bereiche						
<b>Haushaltsplanentwurf</b>	1.924.982	2.347.000	1.713.700	0	0	0
Veränderung Verwaltung			26.400	0	0	0
<b>Aktual. Summe der Kostenart</b>	1.924.982	2.347.000	1.740.100	0	0	0

## Kinder- & Jugendausschuss

### Produkt 060101 - Kindertageseinrichtungen u. Tagespflege

	Vorl. Ergebnis 2018 EUR	Ansatz 2019 EUR	Ansatz 2020 EUR	Plan 2021 EUR	Plan 2022 EUR	Plan 2023 EUR
<b>PSP-Element: 4-060101-951-7 - Praxisintegrierte Ausbildung</b>						
<u>Erträge:</u>						
41400010 - Personalkostenzuweisungen vom Bund						
<b>Haushaltsplanentwurf</b>	0	0	0	0	0	0
Veränderung Verwaltung			-379.200	-254.600	-90.700	0
<b>Aktual. Summe der Kostenart</b>	0	0	-379.200	-254.600	-90.700	0

## Kinder- & Jugendausschuss

### Produkt 060101 - Kindertageseinrichtungen u. Tagespflege

	Vorl. Ergebnis 2018 EUR	Ansatz 2019 EUR	Ansatz 2020 EUR	Plan 2021 EUR	Plan 2022 EUR	Plan 2023 EUR
<b>PSP-Element: 4-060101-952-5 - DMR - KITA Messenger</b>						
<u>Erträge:</u>						
41410000 - Zuweisungen vom Land						
<b>Haushaltsplanentwurf</b>	0	0	0	0	0	0
Veränderung Verwaltung			-4.900	-5.700	0	0
<b>Aktual. Summe der Kostenart</b>	0	0	-4.900	-5.700	0	0

## Kinder- & Jugendausschuss

### Produkt 060101 - Kindertageseinrichtungen u. Tagespflege

	Vorl. Ergebnis 2018 EUR	Ansatz 2019 EUR	Ansatz 2020 EUR	Plan 2021 EUR	Plan 2022 EUR	Plan 2023 EUR
<b>PSP-Element: 4-060101-952-5 - DMR - KITA Messenger</b>						
41410010 - Personalkostenzuweisungen vom Land						
Haushaltsplanentwurf	0	0	0	0	0	0
Veränderung Verwaltung			-31.300	-15.700	0	0
<b>Aktual. Summe der Kostenart</b>	<b>0</b>	<b>0</b>	<b>-31.300</b>	<b>-15.700</b>	<b>0</b>	<b>0</b>

## Kinder- & Jugendausschuss

### Produkt 060101 - Kindertageseinrichtungen u. Tagespflege

	Vorl. Ergebnis 2018 EUR	Ansatz 2019 EUR	Ansatz 2020 EUR	Plan 2021 EUR	Plan 2022 EUR	Plan 2023 EUR
<b>PSP-Element: 4-060101-952-5 - DMR - KITA Messenger</b>						
<u>Aufwendungen:</u>						
52910000 - Aufwendungen f sonstige Dienstleistungen						
<b>Haushaltsplanentwurf</b>	0	0	0	0	0	0
Veränderung Verwaltung			6.200	7.200	0	0
<b>Aktual. Summe der Kostenart</b>	0	0	6.200	7.200	0	0

## Kinder- & Jugendausschuss

### Produkt 060101 - Kindertageseinrichtungen u. Tagespflege

	Vorl. Ergebnis 2018 EUR	Ansatz 2019 EUR	Ansatz 2020 EUR	Plan 2021 EUR	Plan 2022 EUR	Plan 2023 EUR
<b>PSP-Element: 4-060101-980-6 - U3 Ausbau städt. Kitas (Baumaßnahmen)</b>						
<u>Aufwendungen:</u>						
52410000 - Bewirtschaftung der Grdstke+baul Anlagen						
<b>Haushaltsplanentwurf</b>	46.831	300.000	260.000	260.000	260.000	260.000
Veränderung Verwaltung			40.000	0	0	0
<b>Aktual. Summe der Kostenart</b>	46.831	300.000	300.000	260.000	260.000	260.000



## Kinder- & Jugendausschuss

### Produkt 060101 - Kindertageseinrichtungen u. Tagespflege

	Vorl. Ergebnis 2018 EUR	Ansatz 2019 EUR	Ansatz 2020 EUR	Plan 2021 EUR	Plan 2022 EUR	Plan 2023 EUR
<b>PSP-Element: 4-060101-980-6 - U3 Ausbau städt. Kitas (Baumaßnahmen)</b>						
52910000 - Aufwendungen f sonstige Dienstleistungen						
Haushaltsplanentwurf	40.727	171.500	120.800	89.500	45.100	45.100
Veränderung Verwaltung			24.300	2.500	0	0
<b>Aktual. Summe der Kostenart</b>	<b>40.727</b>	<b>171.500</b>	<b>145.100</b>	<b>92.000</b>	<b>45.100</b>	<b>45.100</b>

## Kinder- & Jugendausschuss

### Produkt 060101 - Kindertageseinrichtungen u. Tagespflege

	Vorl. Ergebnis 2018 EUR	Ansatz 2019 EUR	Ansatz 2020 EUR	Plan 2021 EUR	Plan 2022 EUR	Plan 2023 EUR
<b>PSP-Element: 4-060101-982-2 - Umbau von Einrichtungen</b>						
<u>Aufwendungen:</u>						
52410000 - Bewirtschaftung der Grdstke+baul Anlagen						
<b>Haushaltsplanentwurf</b>	85.623	108.600	100.000	100.000	100.000	100.000
Veränderung Verwaltung			-15.000	-15.000	-15.000	-15.000
<b>Aktual. Summe der Kostenart</b>	85.623	108.600	85.000	85.000	85.000	85.000

## Kinder- & Jugendausschuss

### Produkt 060201 - Kinder- u. Jugendförderung §11-15SGB VIII

	Vorl. Ergebnis 2018 EUR	Ansatz 2019 EUR	Ansatz 2020 EUR	Plan 2021 EUR	Plan 2022 EUR	Plan 2023 EUR
<b>PSP-Element: 4-060201-981-1 - Maßn betriebliche Kommission</b>						
<u>Aufwendungen:</u>						
52410000 - Bewirtschaftung der Grdstke+baul Anlagen						
<b>Haushaltsplanentwurf</b>	0	15.000	7.500	7.500	7.500	7.500
Veränderung Verwaltung			-500	0	0	0
<b>Aktual. Summe der Kostenart</b>	0	15.000	7.000	7.500	7.500	7.500

## Kinder- & Jugendausschuss

### Produkt 060301 - Hilfe f. junge Menschen u.ihre Familien

	Vorl. Ergebnis 2018 EUR	Ansatz 2019 EUR	Ansatz 2020 EUR	Plan 2021 EUR	Plan 2022 EUR	Plan 2023 EUR
<b>PSP-Element: 1-060301-900-6 - Hilfe f. junge Menschen &amp; ihre Familien</b>						
<u>Aufwendungen:</u>						
54310000 - Geschäftsaufwendungen						
<b>Haushaltsplanentwurf</b>	24.892	32.600	32.600	32.600	32.600	32.600
Veränderung Verwaltung			-300	-300	-300	-300
<b>Aktual. Summe der Kostenart</b>	24.892	32.600	32.300	32.300	32.300	32.300

## Kinder- & Jugendausschuss

### Produkt 060301 - Hilfe f. junge Menschen u.ihre Familien

	Vorl. Ergebnis 2018 EUR	Ansatz 2019 EUR	Ansatz 2020 EUR	Plan 2021 EUR	Plan 2022 EUR	Plan 2023 EUR
<b>PSP-Element: 4-060301-925-3 - Förderung Familiengrundschulen</b>						
<u>Erträge:</u>						
41440020 - Zuweisung f. lfd.Zwecke v. gesetzl. Sozialvers						
<b>Haushaltsplanentwurf</b>	-9.770	0	0	0	0	0
Veränderung Verwaltung			-68.100	-39.700	0	0
<b>Aktual. Summe der Kostenart</b>	-9.770	0	-68.100	-39.700	0	0

## Kinder- & Jugendausschuss

### Produkt 060301 - Hilfe f. junge Menschen u.ihre Familien

	Vorl. Ergebnis 2018 EUR	Ansatz 2019 EUR	Ansatz 2020 EUR	Plan 2021 EUR	Plan 2022 EUR	Plan 2023 EUR
<b>PSP-Element: 4-060301-925-3 - Förderung Familiengrundschulen</b>						
<u>Aufwendungen:</u>						
50190000 - Sonstige Beschäftigte						
<b>Haushaltsplanentwurf</b>	2.391	0	0	0	0	0
Veränderung Verwaltung			33.000	19.300	0	0
<b>Aktual. Summe der Kostenart</b>	2.391	0	33.000	19.300	0	0

## Kinder- & Jugendausschuss

### Produkt 060301 - Hilfe f. junge Menschen u.ihre Familien

	Vorl. Ergebnis 2018 EUR	Ansatz 2019 EUR	Ansatz 2020 EUR	Plan 2021 EUR	Plan 2022 EUR	Plan 2023 EUR
<b>PSP-Element: 4-060301-925-3 - Förderung Familiengrundschulen</b>						
52910000 - Aufwendungen f sonstige Dienstleistungen						
Haushaltsplanentwurf	7.200	0	0	0	0	0
Veränderung Verwaltung			19.100	11.100	0	0
<b>Aktual. Summe der Kostenart</b>	7.200	0	19.100	11.100	0	0

## Kinder- & Jugendausschuss

### Produkt 060301 - Hilfe f. junge Menschen u.ihre Familien

	Vorl. Ergebnis 2018 EUR	Ansatz 2019 EUR	Ansatz 2020 EUR	Plan 2021 EUR	Plan 2022 EUR	Plan 2023 EUR
<b>PSP-Element: 4-060301-925-3 - Förderung Familiengrundschulen</b>						
54310000 - Geschäftsaufwendungen						
Haushaltsplanentwurf	179	0	0	0	0	0
Veränderung Verwaltung			4.400	2.600	0	0
<b>Aktual. Summe der Kostenart</b>	<b>179</b>	<b>0</b>	<b>4.400</b>	<b>2.600</b>	<b>0</b>	<b>0</b>



## Kinder- & Jugendausschuss

### Produkt 060301 - Hilfe f. junge Menschen u.ihre Familien

	Vorl. Ergebnis 2018 EUR	Ansatz 2019 EUR	Ansatz 2020 EUR	Plan 2021 EUR	Plan 2022 EUR	Plan 2023 EUR
<b>PSP-Element: 4-060301-927-8 - Wertvermittlg.u Prävention d Jugendhilfe</b>						
<u>Erträge:</u>						
41410000 - Zuweisungen vom Land						
<b>Haushaltsplanentwurf</b>	-32.963	0	0	0	0	0
Veränderung Verwaltung			-8.000	0	0	0
<b>Aktual. Summe der Kostenart</b>	-32.963	0	-8.000	0	0	0

## Kinder- & Jugendausschuss

### Produkt 060301 - Hilfe f. junge Menschen u.ihre Familien

	Vorl. Ergebnis 2018 EUR	Ansatz 2019 EUR	Ansatz 2020 EUR	Plan 2021 EUR	Plan 2022 EUR	Plan 2023 EUR
<b>PSP-Element: 4-060301-927-8 - Wertvermittlg.u Prävention d Jugendhilfe</b>						
<u>Aufwendungen:</u>						
52910000 - Aufwendungen f sonstige Dienstleistungen						
<b>Haushaltsplanentwurf</b>	24.502	0	0	0	0	0
Veränderung Verwaltung			8.500	0	0	0
<b>Aktual. Summe der Kostenart</b>	24.502	0	8.500	0	0	0

# Verlagerungen

## Kinder- & Jugendausschuss

### Produkt 060301 - Hilfe f. junge Menschen u.ihre Familien

	Vorl. Ergebnis 2018 EUR	Ansatz 2019 EUR	Ansatz 2020 EUR	Plan 2021 EUR	Plan 2022 EUR	Plan 2023 EUR
<b>PSP-Element: 4-060301-916-5 - Hilfen für jugendliche Flüchtlinge</b>						
<u>Aufwendungen:</u>						
53320000 - Soz Lstgen a natürl Pers in Einrichtungen						
<b>Haushaltsplanentwurf</b>	10.886.324	15.500.000	11.250.000	11.250.000	11.250.000	11.250.000
Verlagerung (1. VN)			-11.250.000	-11.250.000	-11.250.000	-11.250.000
<b>Aktual. Summe der Kostenart</b>	10.886.324	15.500.000	0	0	0	0

## Kinder- & Jugendausschuss

### Produkt 060301 - Hilfe f. junge Menschen u.ihre Familien

	Vorl. Ergebnis 2018 EUR	Ansatz 2019 EUR	Ansatz 2020 EUR	Plan 2021 EUR	Plan 2022 EUR	Plan 2023 EUR
<b>PSP-Element: 4-060301-916-5 - Hilfen für jugendliche Flüchtlinge</b>						
53320010 - SozLeist an natürl Pers in Einricht UMA						
Haushaltsplanentwurf	0	0	0	0	0	0
Verlagerung (1. VN)			11.250.000	11.250.000	11.250.000	11.250.000
<b>Aktual. Summe der Kostenart</b>	<b>0</b>	<b>0</b>	<b>11.250.000</b>	<b>11.250.000</b>	<b>11.250.000</b>	<b>11.250.000</b>

## Kinder- & Jugendausschuss

### Produkt 060301 - Hilfe f. junge Menschen u.ihre Familien

	Vorl. Ergebnis 2018 EUR	Ansatz 2019 EUR	Ansatz 2020 EUR	Plan 2021 EUR	Plan 2022 EUR	Plan 2023 EUR
<b>PSP-Element: 4-060301-916-5 - Hilfen für jugendliche Flüchtlinge</b>						
53390000 - Sonstige soziale Leistungen						
Haushaltsplanentwurf	500.737	750.000	750.000	750.000	750.000	750.000
Verlagerung (1. VN)			-750.000	-750.000	-750.000	-750.000
<b>Aktual. Summe der Kostenart</b>	500.737	750.000	0	0	0	0

## Kinder- & Jugendausschuss

### Produkt 060301 - Hilfe f. junge Menschen u.ihre Familien

	Vorl. Ergebnis 2018 EUR	Ansatz 2019 EUR	Ansatz 2020 EUR	Plan 2021 EUR	Plan 2022 EUR	Plan 2023 EUR
<b>PSP-Element: 4-060301-916-5 - Hilfen für jugendliche Flüchtlinge</b>						
53390010 - Sonstige soziale Leistungen UMAs						
<b>Haushaltsplanentwurf</b>	0	0	0	0	0	0
Verlagerung (1. VN)			750.000	750.000	750.000	750.000
<b>Aktual. Summe der Kostenart</b>	0	0	750.000	750.000	750.000	750.000

## Veränderungsnachweisung 2020

Kontenscharfe Darstellung nach Ausschüssen  
**Investitionsplanung**



# Veränderungen

## Kinder- & Jugendausschuss

### Produkt 060101 - Kindertageseinrichtungen u. Tagespflege

	Vorl. Ergebnis 2018 EUR	Ansatz 2019 EUR	Ansatz 2020 VE 2020 EUR	Plan 2021 KW 2021 EUR	Plan 2022 KW 2022 EUR	Plan 2023 KW 2023 EUR
<b>PSP-Element: 5-060101-800-00100-810-1 - KiTa-Ausbau städt. Festwert</b>						
<u>Auszahlungen:</u>						
78350000 - Investitionsauszahlungen für Festwerte						
<b>Haushaltsplanentwurf</b>		550.400	20.000	224.000	158.000	20.000
Veränderung Verwaltung			13.300	0	0	0
<b>Aktual. Summe der Kostenart</b>		550.400	33.300	224.000	158.000	20.000

## Kinder- & Jugendausschuss

### Produkt 060101 - Kindertageseinrichtungen u. Tagespflege

	Vorl. Ergebnis 2018 EUR	Ansatz 2019 EUR	Ansatz 2020 VE 2020 EUR	Plan 2021 KW 2021 EUR	Plan 2022 KW 2022 EUR	Plan 2023 KW 2023 EUR
<b>PSP-Element: 5-060101-800-00900-900-1 - KiTa-Ausbau städt. Außenspielgelände</b>						
<u>Auszahlungen:</u>						
78310000 - Erwerb v Vermögensgegenständ über der Wertgrenze						
<b>Haushaltsplanentwurf</b>		290.000	10.000	115.000	75.000	10.000
Veränderung Verwaltung			10.000	0	0	0
<b>Aktual. Summe der Kostenart</b>		290.000	20.000	115.000	75.000	10.000

## Kinder- & Jugendausschuss

### Produkt 060101 - Kindertageseinrichtungen u. Tagespflege

	Vorl. Ergebnis 2018 EUR	Ansatz 2019 EUR	Ansatz 2020 VE 2020 EUR	Plan 2021 KW 2021 EUR	Plan 2022 KW 2022 EUR	Plan 2023 KW 2023 EUR
<b>PSP-Element: 5-060101-900-01100-900-1 - DMR - KITA Messenger</b>						
<u>Einzahlungen:</u>						
68110000 - Investitionszuweisungen vom Land						
<b>Haushaltsplanentwurf</b>		0	0	0	0	0
Veränderung Verwaltung			-13.200	0	0	0
<b>Aktual. Summe der Kostenart</b>		0	-13.200	0	0	0

## Kinder- & Jugendausschuss

### Produkt 060101 - Kindertageseinrichtungen u. Tagespflege

	Vorl. Ergebnis 2018 EUR	Ansatz 2019 EUR	Ansatz 2020 VE 2020 EUR	Plan 2021 KW 2021 EUR	Plan 2022 KW 2022 EUR	Plan 2023 KW 2023 EUR
<b>PSP-Element: 5-060101-900-01100-900-1 - DMR - KITA Messenger</b>						
<u>Auszahlungen:</u>						
78310000 - Erwerb v Vermöggegend über der Wertgrenze						
<b>Haushaltsplanentwurf</b>		0	0	0	0	0
Veränderung Verwaltung			16.600	0	0	0
<b>Aktual. Summe der Kostenart</b>		0	16.600	0	0	0



Fraktion DIE LINKE. • Verwaltungsgebäude Katschhof • 52058 Aachen

Kinder- und Jugendausschuss  
Verwaltungsgebäude Mozartstraße, Raum 207/208  
Mozartstraße 2-10, Aachen  
52064 Aachen

Aachen, 3. Dezember 2019

**Antrag zu TOP Ö 5 – Haushaltsplanentwurf 2020 einschl. Finanzplanung bis 2023  
Lückenschluss in der Ausstattung der Schulen mit Schulsozialarbeit**

Sehr geehrte Damen und Herren,


der Kinder- und Jugendausschuss möge beschließen:

*Der Kinder- und Jugendausschuss empfiehlt dem Rat der Stadt Aachen, im Rahmen des Stellenplans 2020 vier zusätzliche Stellen für Schulsozialarbeiter\*innen, ausgewiesen nach EG S 11b TVöD SuE, in der Abteilung Jugend des Fachbereichs Kinder, Jugend und Schule einzurichten.*

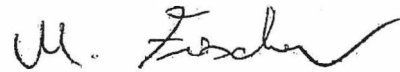
Mit freundlichen Grüßen



Leo Deumens



Katharina Hrvaćanin



Matthias Fischer

Fraktion DIE LINKE. • Verwaltungsgebäude Katschhof • 52058 Aachen

Kinder- und Jugendausschuss  
Verwaltungsgebäude Mozartstraße, Raum 207/208  
Mozartstraße 2-10, Aachen  
52064 Aachen

Aachen, 3. Dezember 2019

**Antrag zu TOP Ö 5 – Haushaltsplanentwurf 2020 einschl. Finanzplanung bis 2023  
Fonds gegen Gewalt und Rassismus**

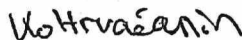
Sehr geehrte Damen und Herren,  
der Kinder- und Jugendausschuss möge beschließen:

*Das PSP-Element 4-060201-915-2 – Fonds gegen Gewalt und Rassismus  
wird in 2020 und in den Folgejahren um 14.300 € auf insgesamt 100.000 €  
erhöht.*

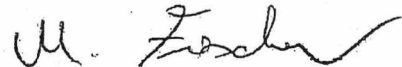
Mit freundlichen Grüßen



Leo Deumens



Katharina Hrvacanic



Matthias Fischer



Aachen, den 03. Dezember 2019

**BESCHLUSSVORSCHLAG**

**Kinder- und Jugendausschuss am 03. Dezember 2019: Haushaltsplanberatungen**

Der Ausschuss beschließt die Teilergebnis- und Teilfinanzpläne sowie die Produktblätter der beratenen Produkte entsprechend dem Haushaltsplanentwurf 2020 und der vorgelegten Veränderungsnachweisung mit folgenden Änderungen:

Maßnahme	Produkt(e)		PSP-Element	Kostenart
Anträge der freien Träger entsprechend der Übersicht der Verwaltung: Pos. 1 - 24	060201 - Kinder- und Jugendförderung 060301 - Hilfe für junge Menschen und ihre Familien	k	siehe Übersicht	53180000
<b>Veränderung 2020</b>	<b>Veränderung 2021</b>	<b>Veränderung 2022</b>	<b>Veränderung 2023</b>	
295.300 €	166.300 €	166.300 €	166.300 €	

Zu Position Nr. 13, Kinderschutzbund Aachen, Erziehungsberatungsstelle, zus. Pädagogengstelle: Mittelbereitstellung nur für 2020. Es wird gebeten, dass der Kinderschutzbund im Laufe des Jahres 2020 den Bedarf im KJA erläutert.

Knutschfleck, Erhöhung der Förderung des städtischen Anteils auf den beantragten Betrag	060201 - Kinder- und Jugendförderung	k	4-060201-908-9	53180000
<b>Veränderung 2020</b>	<b>Veränderung 2021</b>	<b>Veränderung 2022</b>	<b>Veränderung 2023</b>	
3.800 €	3.800 €	3.800 €	3.800 €	

Fonds gegen Gewalt und Rassismus	060201 - Kinder- und Jugendförderung	k	4-060201-915-2	53180000
<b>Veränderung 2020</b>	<b>Veränderung 2021</b>	<b>Veränderung 2022</b>	<b>Veränderung 2023</b>	
9.300 €	9.300 €	9.300 €	9.300 €	