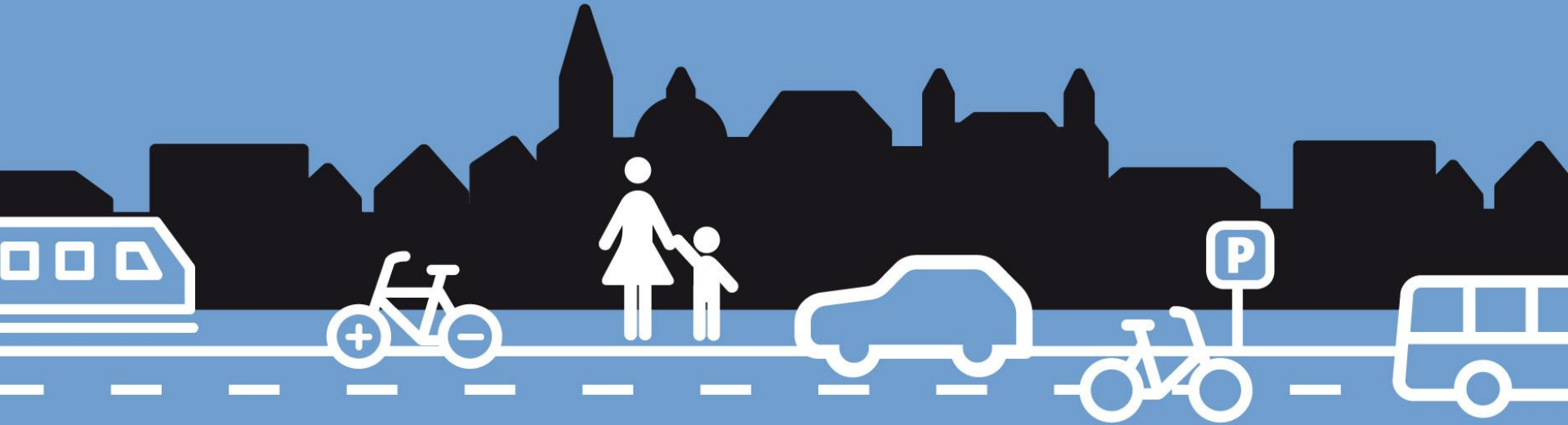


Unterwegs mit Rad, Pkw,  
Bus, Bahn oder zu Fuß

**Haaren**  
**clever mobil**



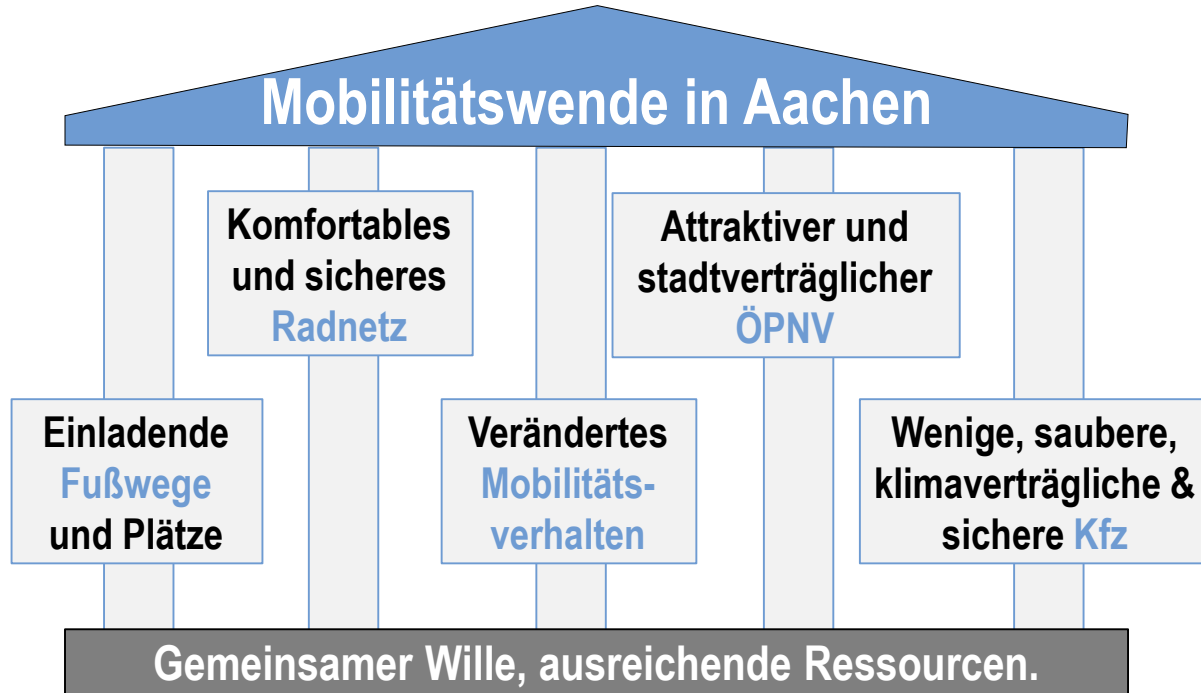
[www.aachen.de](http://www.aachen.de)

1 von 26 in Zusammenstellung

stadt aachen  


# Mobilitätswende organisieren

Tragfähiges Fundament. Fünf Pfeiler. Gemeinsames Ziel.



# Für IKSK zusätzliche Mittel im Haushalt

## zur Finanzierung der Mobilitätswende

U.a.

- 4-120201-947-3 - Kampagne + Förderprogramm Mobilitätswende (IKSK)
- 4-120201-950-4 - Förderprogramm 2000 Lastenfahrräder (IKSK)
- 5-120102-900-10800-300-1 - Umsetzung Premiumwege und Plätze (IKSK)
- 5-120201-900-02900-300-1 - Verlagerung Bewohnerparkplätze in MobilityHubs (IKSK)
- 5-120201-900-11100-900-1 - Emissionsreduzierung Lieferverkehr (IKSK)

**IKSK-Maßnahme „Ausbau ÖPNV-Angebot“ bisher nicht im Haushalt abgebildet**

## „Mobil.NRW - Mobilität in lebenswerten Städten“

- **Ministerium:** Dez. 2020: Ministerium veröffentlicht Wettbewerb
  - Förderung von Alternativen zum MIV: Investitions- und Betriebskosten
  - Anteilsfinanzierung 80 % bis max. 20 Millionen Euro
- **AC:** Projektskizze, 1. Stufe:
  - Auftrag des MoA-Aufforderung zur Teilnahme März 2021
  - Einreichung Projektskizze 16.04.21 (Information/Beschluss BV Haaren 14.04.2021)
- **Ministerium:**
  - 7.6. Bekanntgabe : Aachen für 2. Runde qualifiziert; hierzu Beratungsunterstützung;
  - 22.9. Beantwortung von Fragen zur Förderfähigkeit von Maßnahmen
- **AC:** Sept./Okt/Nov.: Ausschreibung + Vergabe Beratung, Nov./Dez.: Überarbeitung Förderantrag, 31.12. Abgabe
- **Ministerium:** Febr. Juryentscheidung Projektskizzen; 31.3 März Abgabe Förderanträge; Mai: Bewilligungen

# Bedingungen für Förderantragstellung

## Stadt Aachen

- **Ratsbeschluss** über Projektskizze bis 2. Jurysitzung 8./9. Februar 2022
  - → Vorlage B3 (19.01.), MoA (20.01.), Rat (26.01.)
- = Bestätigung der **Bereitstellung der Eigenmittel** im Haushalt

## Haaren clever mobil



Projektskizze der Stadt Aachen für den Landeswettbewerb  
„Mobil.NRW - Mobilität in lebenswerten Städten“  
in Kooperation mit der ASEAG

[www.aachen.de/clevermobil](http://www.aachen.de/clevermobil)

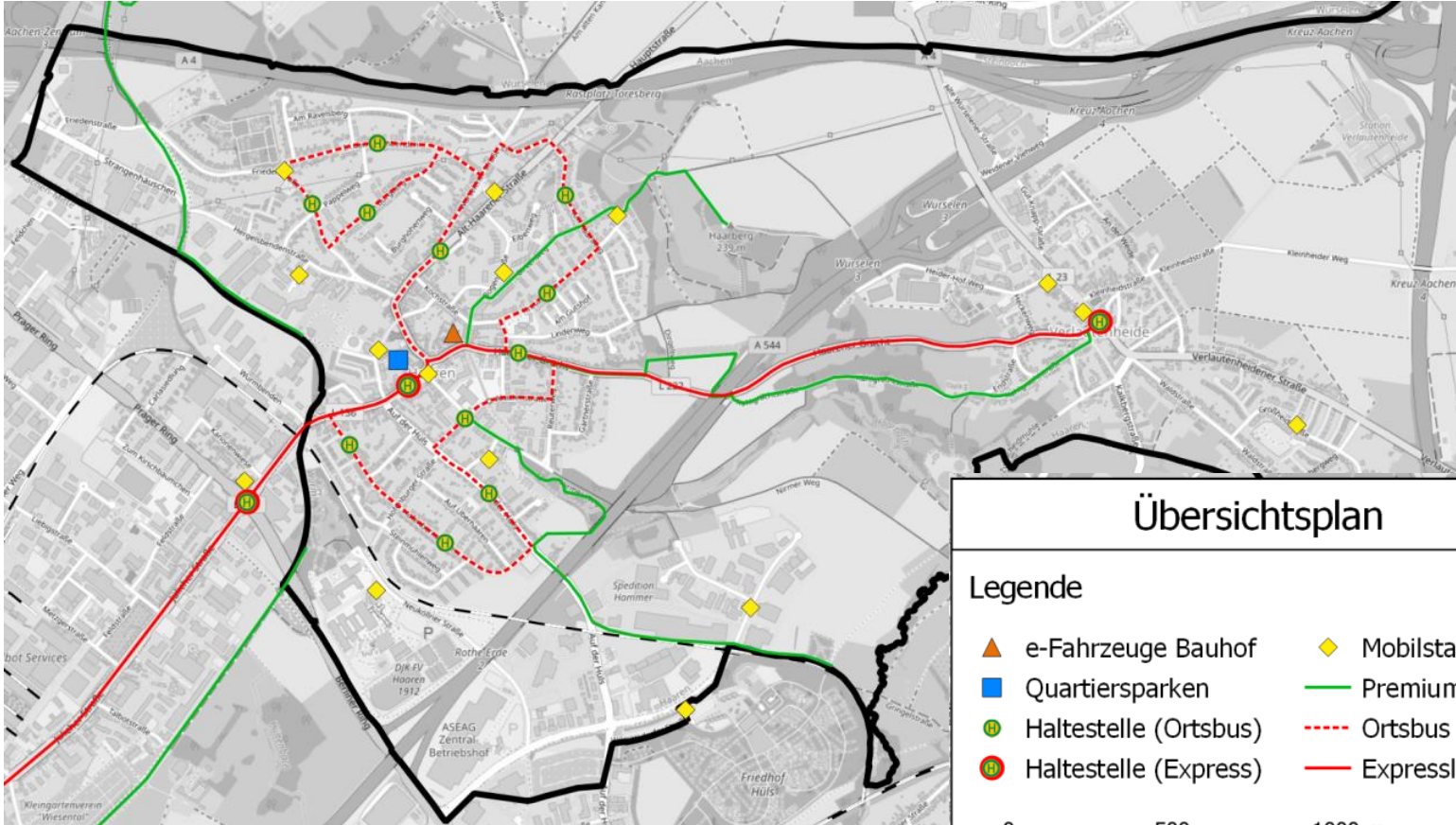


# Haaren clever mobil

## Steckbrief

- 9,8 Mio €, 80 % Förderung, Laufzeit: 2023 - 2025
- Kernpartner: FB61 + ASEAG
- Vergaben: Zuschuss CarSharing-Betrieb, Bau und Betrieb Velocity, Projektleitung Premiumfußwege
- Evaluation: ISB (RWTH Aachen)





## Übersichtsplan

### Legende

- ▲ e-Fahrzeuge Bauhof
- ◆ Mobilstation
- Quartiersparken
- Premiumfußweg
- ⊕ Haltestelle (Ortsbus)
- - - Ortsbus
- ⊕ Haltestelle (Express)
- Expresslinie

0 500 1000 m

# Haaren clever mobil

## 1: Mobilitätswende im Dialog

**2:**  
Ausbau  
des ÖPNV

**3:**  
Premiumfußwege  
Haaren

**4:**  
Neuordnung  
Parken

**5:**  
Mobilstationen  
und Mobilitäts-  
management

**6:**  
e-Fahrzeuge  
Bauhof

## 7: Akzeptanz und Verhaltensänderungen

### Wesentliche parallele Projekte

Kampagne  
Mobilitätswende

Ausbau  
Radverkehrsnetz

ISEK Haaren

Parkraumkonzept  
Haaren

Ausbau  
Ladeinfrastruktur



# 1. Mobilitätswende im Dialog

- Adaption Mobilitätswende-Kampagne für Haaren
- Stärken/Schwächen-Analyse durch externen Gutachter
- Dialog Verwaltung, Mobilitätsdienstleister, Politik, Öffentlichkeit
- Feinjustierung neue Mobilitätsangebote

Maßnahme	Partner	Summe
1.1 Mobilitätswende-Kampagne	Stadt	300.000 €
1.2 Stadtteilverkehrskonzept + Dialog	Stadt	100.000 €
<b>TP1: Mobilitätswende im Dialog</b>		<b>400.000 €</b>

## 2. Ausbau des ÖPNV

- Bessere Feinerschließung durch Kleinbusse mit Elektroantrieb
  - Ortsbus Haaren
  - flexibler On-Demand-Betrieb
  
- Neue Expresslinie Verlautenheide - Haaren Zentrum – Bushof - Vaals

Uhrzeit	Bedienungsform werktags
6-9	Ortsbus
9-15	NetLiner
15-18	Ortsbus
18-22	NetLiner

TP 2: Ausbau des ÖPNV

4.446.343 €

# ÖPNV-Angebot und Erschließungslücken

## ÖPNV Erschließungsqualität

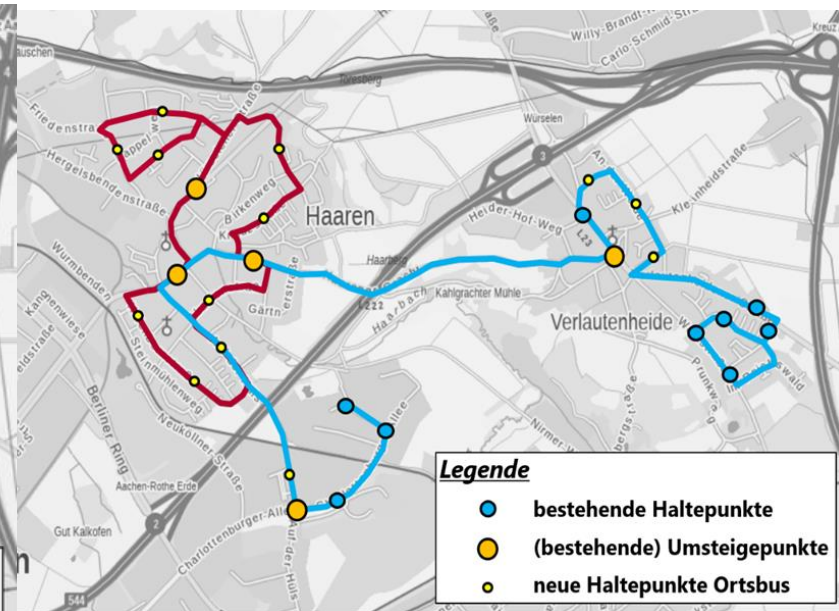
Abfahrthäufigkeiten für Montag bis Freitag (ganztägig, beide Richtungen)



# Ortsbus Haaren

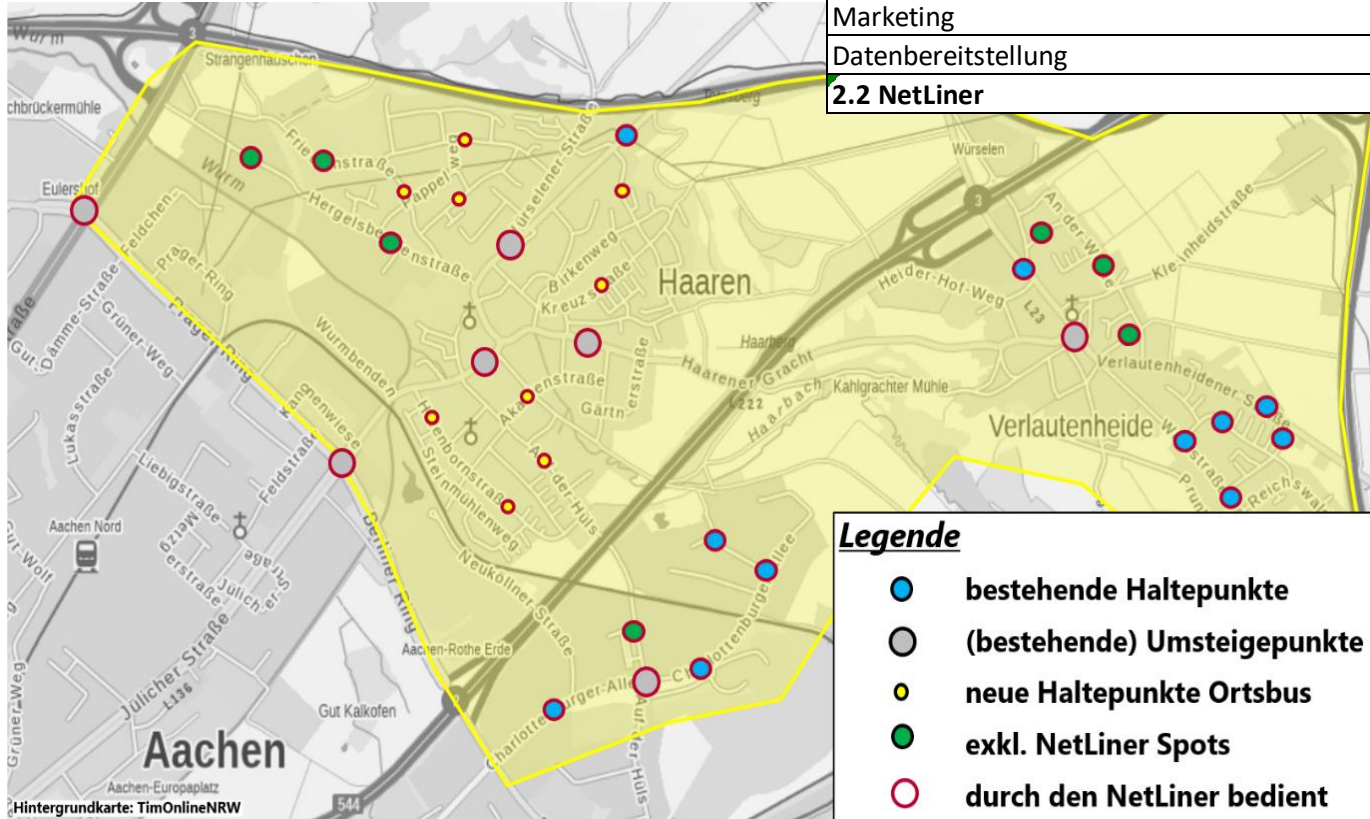
## Varianten

Maßnahme	Partner	Summe
Betrieb	Stadt	596.376 €
Fahrzeug (Abschreibung)	ASEAG	102.858 €
Marketing	ASEAG	10.000 €
<b>2.1 Ortsbus</b>		<b>709.234 €</b>



# On-Demand-Betrieb

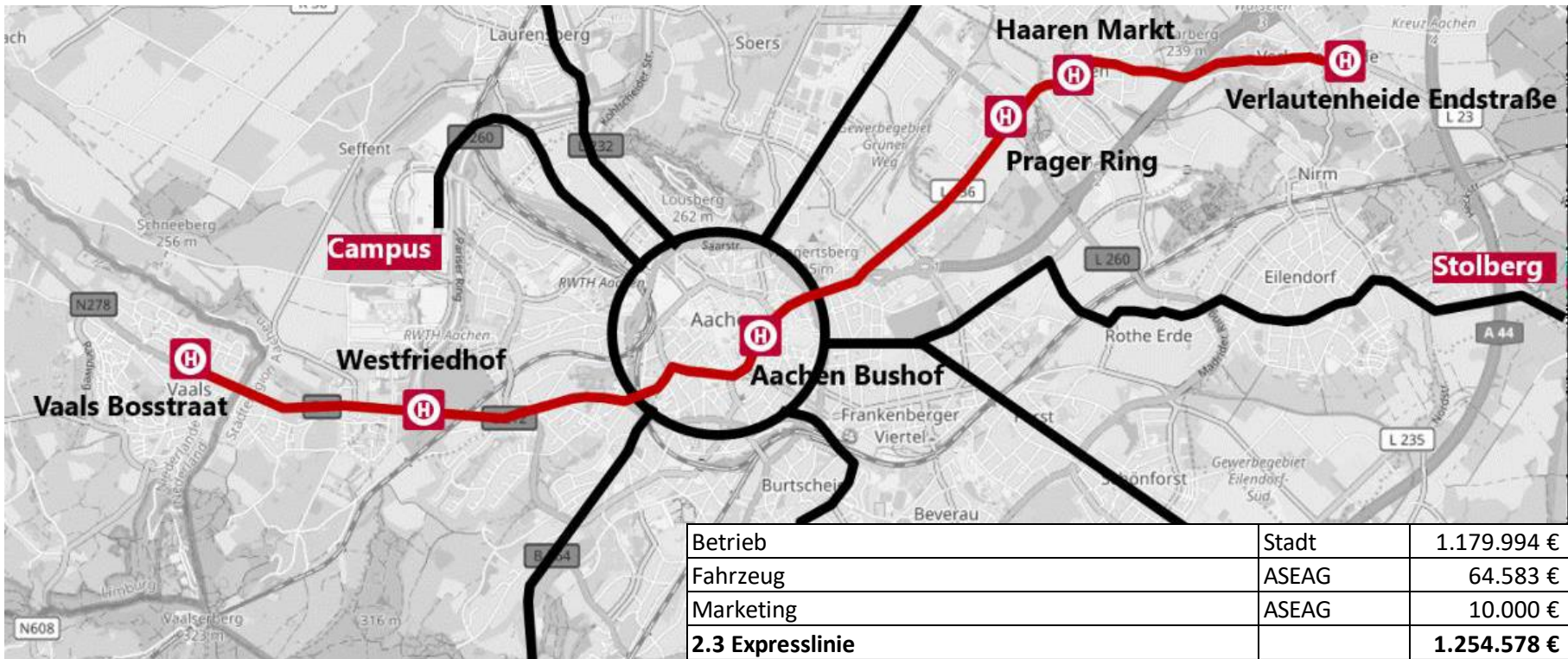
## NetLiner Haaren



Softwareentwicklung	ASEAG	30.000 €
Cover/Smartphone/Lizenz	ASEAG	19.900 €
Betrieb	Stadt	2.058.060 €
Fahrzeug (Abschreibung)	ASEAG	308.571 €
Marketing	ASEAG	60.000 €
Datenbereitstellung	ASEAG	6.000 €
<b>2.2 NetLiner</b>		<b>2.482.531 €</b>

### Legende

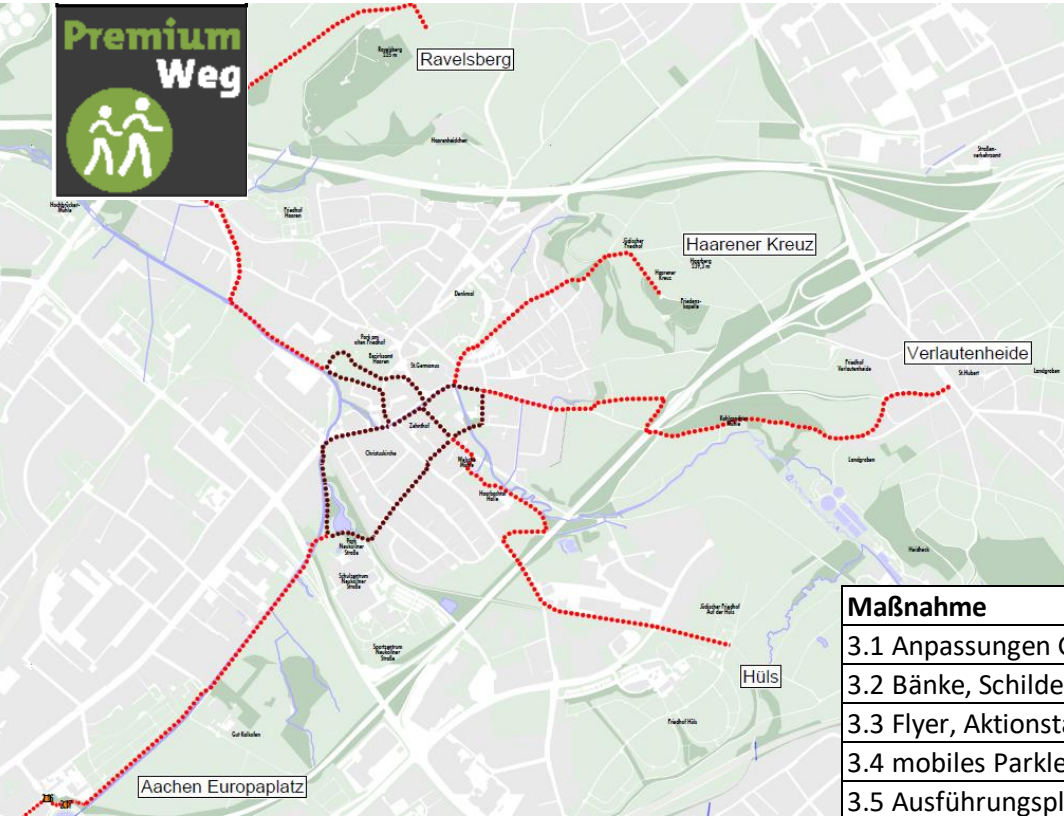
- bestehende Haltepunkte
- (bestehende) Umsteigepunkte
- neue Haltepunkte Ortsbus
- exkl. NetLiner Spots
- durch den NetLiner bedient



## Expresslinie Verlautenheide - Haaren – Bushof - Vaals

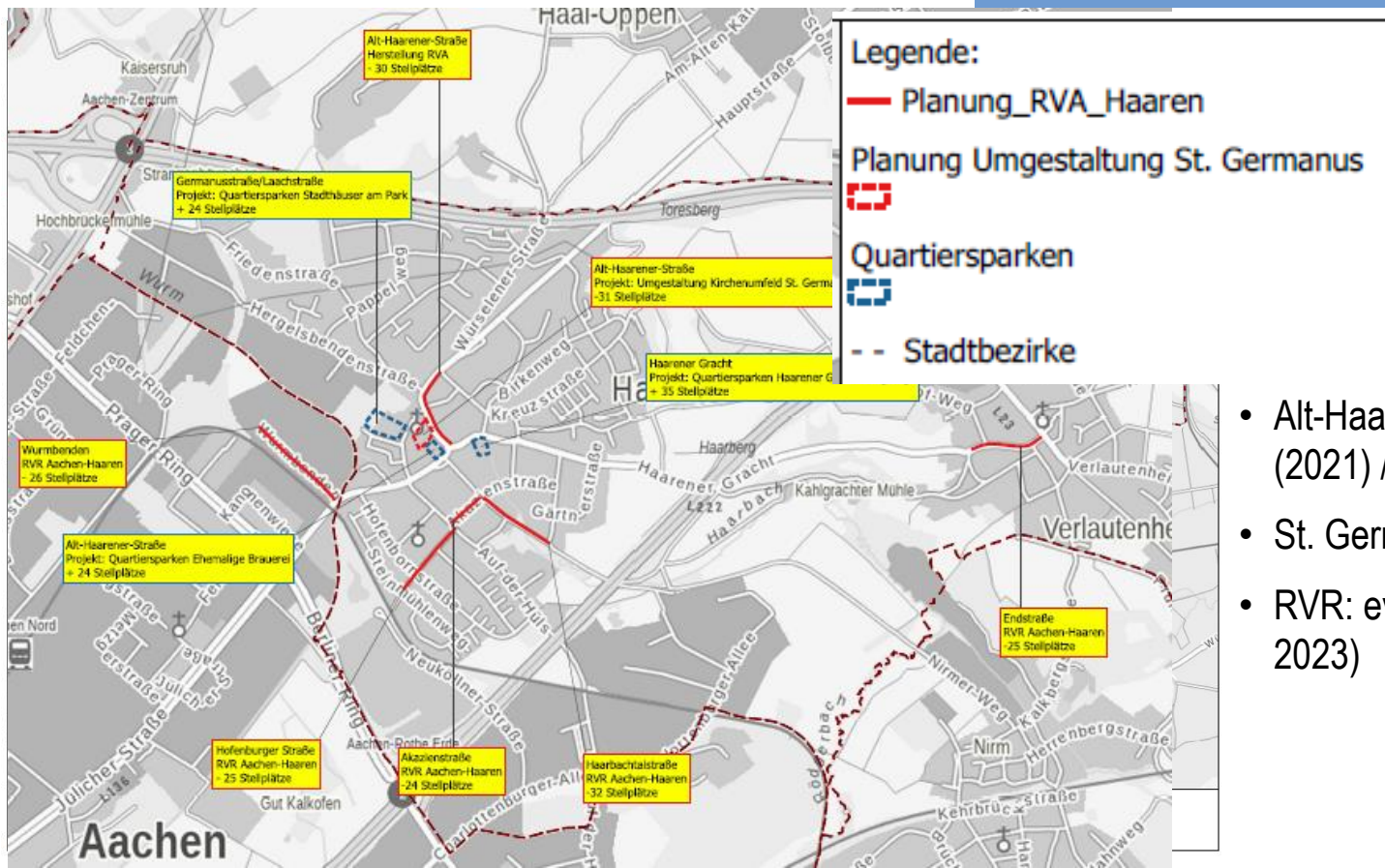
# 3. Premiumfußwege

# Haaren clever mobil



Maßnahme	Partner	Summe
3.1 Anpassungen Gehwege	Stadt	390.000 €
3.2 Bänke, Schilder, Infotafeln, Bäume	Stadt	80.000 €
3.3 Flyer, Aktionstage	Stadt	20.000 €
3.4 mobiles Parklet	Stadt	40.000 €
3.5 Ausführungsplanung, Bauleitung	Stadt	70.000 €
<b>TP 3: Premiumfußwege</b>		<b>600.000 €</b>

## 4. Neuordnung Parken



- Alt-Haarener-Straße: - 13 P (2021) // - 30 P (2022)
- St. Germanus: - 31 P (22/23)
- RVR: evtl. bis zu -100 P (ab 2023)

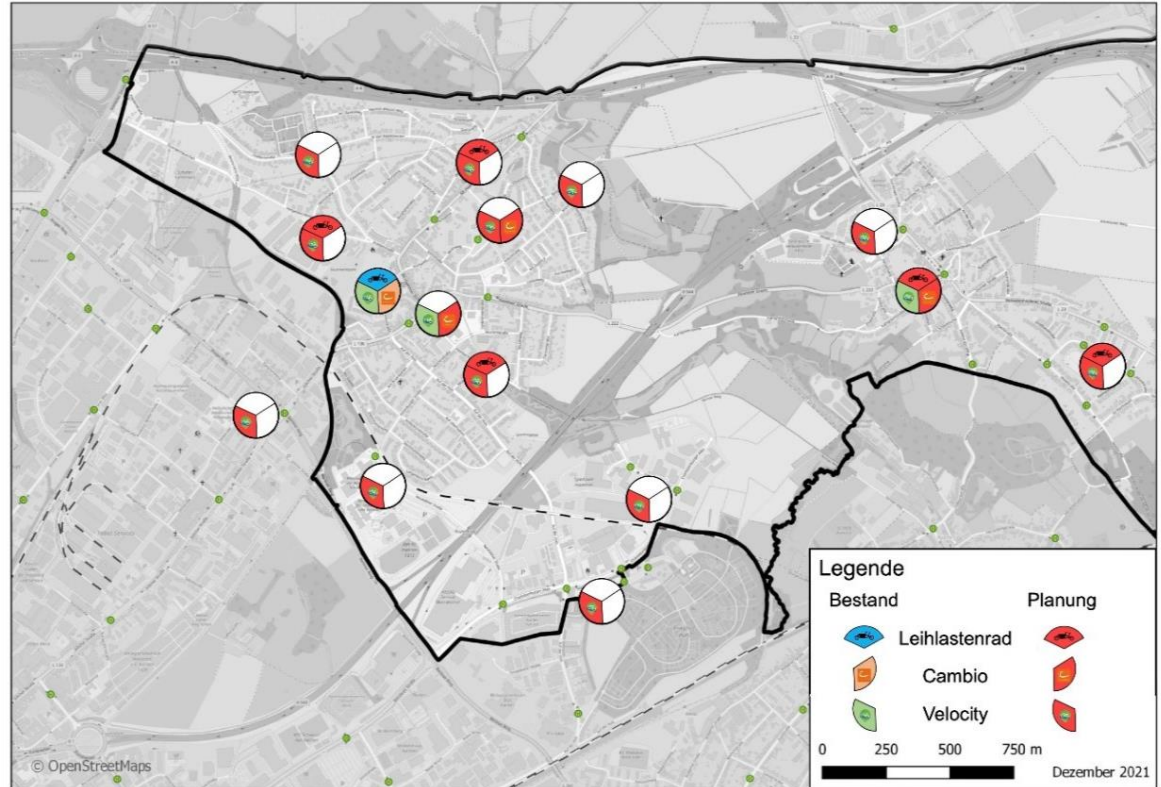


- Klärung der Optionen für Quartiersparken
  - TG Haarener Gracht (35 Plätze)
  - Palette Stadthäuser am Park (24)
  - Integration in Brauerei/Klinkenberg-Areal (24)
- Anschl. Herstellung/Nutzbarmachung der dann möglichen Plätze

Maßnahme	Partner	Summe
4.1 fachliche Begleitung Quartiersgarage(n)	Stadt	30.000 €
4.2 Zugangs- und Abrechnungssystem für Fremdnutzer	Stadt	100.000 €
4.3 Förderung Quartiersgarage Brauerei-Areal	Stadt	96.000 €
4.4 Förderung Quartiersgarage Stadthäuser am Park	Stadt	96.000 €
<b>TP 4: Quartiersgaragen</b>		<b>322.000 €</b>

# 5. Mobilstationen und Mobilitätsmanagement

- Dezentrale Mobilstationen



# 5. Mobilstationen und Mobilitätsmanagement

- + 3 Carsharing-Stationen (3 Jahre (1 Jahr Defizitfinanzierung))
- + 11 Velocity-Stationen
- + 6 DFI-Anlagen
- 8 Leih-Lastenradstationen
- Förderprogramm Lastenpedelecs
- Förderprogramm Fahrradparken

Maßnahmen	Partner	Summe
Einführungsbeteiligung Carsharing	Stadt	151.125 €
Beschilderung, Kennzeichnung inkl. Tiefbau	Stadt	75.000 €
3 Radservicestationen	Stadt	7.500 €
6 DFI-Anlagen	Stadt	90.000 €
<b>5.1 Mobilstationen</b>		<b>323.625 €</b>
Bau 11 Pedelec-Verleihstationen	Stadt	550.000 €
Betrieb Pedelec-Stationen	Stadt	378.000 €
8 Lastenradstationen	Stadt	80.000 €
<b>5.2 Pedelec-Verleihstationen</b>		<b>1.008.000 €</b>
Förderung Lastenpedelecs	Stadt	300.000 €
Förderung Fahrradabstellanlagen	Stadt	300.000 €
<b>5.3 Fahrrad-Förderprogramme</b>		<b>600.000 €</b>

# 5. Mobilstationen und Mobilitätsmanagement

- Mobilitätskonzept Betriebe Hüls
- Testflotte für Haaren
- Mobilitätsmanagement-Maßnahmen der ASEAG
  - Über-Nacht-Tarif Velocity
  - Gutachten
  - Abwicklung Mobilitätsbudget für Betriebe
  - Gamification
  - Tracking
  - Anbindung ZVP

Mobilitätskonzept Hüls	Stadt	60.000 €
Testflotte	Stadt	300.000 €
<b>5.4 Betriebliches Mobilitätsmanagem.</b>		<b>360.000 €</b>
Pedelec-nach-Hause-Tarif	ASEAG	15.000 €
Gutachten Tarifentwicklung	ASEAG	150.000 €
Betriebliches Mobilitätsmanagement	ASEAG	300.000 €
Entwicklung, Programmierung, Einbindung in movA und	ASEAG	405.000 €
Tracking (Betrieb)	ASEAG	360.000 €
Anbindung an die Zentrale Vertriebsplattform	ASEAG	200.000 €
<b>5.5 App movA</b>		<b>1.430.000 €</b>
<b>TP 5: Mobilstationen und Mobilitätsmanagement</b>		<b>3.721.625 €</b>

## 6. e-Fahrzeuge Bauhof



Maßnahme		
2 Fahrzeuge Nissan ENV200	Stadt	80.000 €
1 Fahrzeug Stama Maestro MT15	Stadt	44.030 €
Gestaltung und Folierung der Fahrzeuge	Stadt	5.000 €
Ladeinfrastruktur	Stadt	10.000 €
<b>TP 6: e-Fahrzeuge Bauhof</b>		<b>139.030 €</b>

# 7. Akzeptanz und Verhaltensänderung

- „Erreichbarkeitsindikator“ Haaren
- Schriftlich-postalische Mobilitäts-Haushaltsbefragung
  - Vorher: Verhalten, Einstellungen, Interesse an neuen Mobilitätsangeboten
  - Nachher: Verhalten, Einstellungen
- Abschätzung der Effekte

Maßnahme		
Druck und Versand HH-Befragung	Stadt	35.100 €
Quantifizierung Erreichbarkeitsveränderungen	ISB	25.555 €
Datengrundlagen, Bereitschaften und Einstellungen	ISB	65.000 €
Evaluation der Nutzung, Akzeptanz und Zufriedenheit	ISB	65.000 €
<b>TP 7: Akzeptanz und Verhaltensänderung</b>		<b>190.655 €</b>

# Finanzvolumen

## Volumen 1. Skizze April 2021

		davon			von Stadt AC für	
	<b>Gesamt</b>	<b>Stadt AC</b>	<b>ASEAG</b>	<b>ISB *3</b>	<b>Velocity</b>	<b>CarSharing</b>
Ausgaben *	12.390.391 €	<b>6.157.755 €</b>	6.077.081 €	155.555 €	878.000 €	151.125 €
Förderung 80% (ISB 100 %)	9.912.313 €	<b>4.926.204 €</b>	4.861.665 €	155.555 €	702.400 €	120.900 €
Eigenanteil	2.478.078 €	<b>1.231.551 €</b>	1.215.416 €	- €	175.600 €	30.225 €

## Volumen Überarbeitung 31.12.2021

		davon			von Stadt AC für	
	<b>Gesamt</b>	<b>Stadt AC</b>	<b>ASEAG</b>	<b>ISB</b>	<b>Velocity</b>	<b>CarSharing</b>
Ausgaben *	9.819.653 €	<b>7.622.185 €</b>	2.041.913 €	155.555 €	928.000 €	151.125 €
Förderung 80% (ISB 100 %)	7.855.722 €	<b>6.097.748 €</b>	1.633.530 €	155.555 €	742.400 €	120.900 €
Eigenanteil	1.963.931 €	<b>1.524.437 €</b>	408.383 €	- €	185.600 €	30.225 €

### Eigenanteile:

Stadt Aachen: 1.524.000 €

ASEAG: 408.000 €

# Finanzvolumen Stadt Aachen

## Eigenmittel 2023-2025: 1,524 Mio

	Stadt			
Kosten	2023	2024	2025	Summe
Investiv	468.500	636.530	507.500	1.612.530
konsumtiv	1.966.367	1.987.279	2.056.009	6.009.655
Summe	2.434.867	2.623.809	2.563.509	7.622.185
<b>Förderung (80 %)</b>				
Investiv	374.800	509.224	406.000	1.290.024
konsumtiv	1.573.094	1.589.823	1.644.807	4.807.724
Summe	1.947.894	2.099.047	2.050.807	6.097.748
<b>Eigenanteil (20 %)</b>				
Investiv	93.700	127.306	101.500	322.506
konsumtiv	393.273	397.456	411.202	1.201.931
Summe	486.973	524.762	512.702	1.524.437



# Eigenmittelnachweis Stadt Aachen

Außer ÖPNV-Betriebsleistung v.a. in IKSK-Ansätzen enthalten

Übersicht		gesamt	2023	2024	2025
Eigenmittel gedeckt durch HH-Ansätze im FB 61		732.745 €	256.721 €	231.639 €	244.385 €
Gesamtumfang relevanter HH-Ansätze im FB61		8.187.000 €	2.649.000 €	2.769.000 €	2.769.000 €
Betriebsleistung ÖPNV (neuer Ansatz erforderlich)		766.886 €	230.252 €	268.317 €	268.317 €
Eigenmittelbedarf Fahrzeugbeschaffung (E18)		24.806 €	- €	24.806 €	- €
<b>Summe</b>		1.524.437 €	486.973 €	524.762 €	512.702 €

# Eigenmittelnachweis ASEAG

313.180 € von 408.383 € bereits im Wirtschaftsplan

TP 2: Ausbau des ÖPNV			2023	2024	2025	SUMME
<b>2.1 Ortsbus</b>			39.286 €	38.286 €	35.286 €	112.858 €
<b>2.2 NetLiner</b>			164.757 €	144.857 €	114.857 €	424.471 €
<b>2.3 Expresslinie</b>			19.583 €	29.000 €	26.000 €	74.583 €
<b>5.5 MM-Maßnahmen der ASEAG</b>			745.000 €	380.000 €	305.000 €	1.430.000 €
<b>Gesamtkosten</b>			<b>968.626 €</b>	<b>592.143 €</b>	<b>481.143 €</b>	<b>2.041.913 €</b>
<b>Fördermittel (80 %)</b>			<b>774.901 €</b>	<b>473.715 €</b>	<b>384.915 €</b>	<b>1.633.530 €</b>
<b>Eigenanteil (20 %)</b>			<b>193.725 €</b>	<b>118.429 €</b>	<b>96.229 €</b>	<b>408.383 €</b>
<b>davon Fahrzeugabschreibung</b>						
<b>2.1 Ortsbus</b>			34.286 €	34.286 €	34.286 €	102.858 €
<b>2.2 NetLiner</b>			102.857 €	102.857 €	102.857 €	308.571 €
<b>2.3 Expresslinie</b>			14.583 €	25.000 €	25.000 €	64.583 €
<b>Gesamtkosten</b>			<b>151.726 €</b>	<b>162.143 €</b>	<b>162.143 €</b>	<b>476.013 €</b>
<b>Fördermittel (80 %)</b>			<b>121.381 €</b>	<b>129.715 €</b>	<b>129.715 €</b>	<b>380.810 €</b>
<b>Eigenanteil (20 %)</b>			<b>30.345 €</b>	<b>32.429 €</b>	<b>32.429 €</b>	<b>95.203 €</b>
<b>bereits im Wirtschaftsplan enthaltene Eigenmittel</b>			<b>163.380 €</b>	<b>86.000 €</b>	<b>63.800 €</b>	<b>313.180 €</b>