

## **Protokollauszug** **Sitzung des Ausschusses für Schule und Weiterbildung vom 13.12.2022**

---

### **Zu Ö 5    Quartalsbericht zu laufenden Schulbaumaßnahmen**

Herr Lambertz und Herr Schneiderwind (E 26) stellen die beigegefügte Präsentation vor. Darüber hinaus zeigen sie noch ein Beispiel, wie der Quartalsbericht zukünftig aussehen könnte (siehe Anlagen zur Niederschrift im Ratsinformationssystem).

Herr Lambertz und Herr Schneiderwind erläutern ergänzend, dass die Zahlen für die jeweilige Leistungsphase nach HOAI stehen würden. Das ‚G‘ stehe für Genehmigungsverfahren und das ‚A‘ für Ausschuss.

Frau Griepentrog bedankt sich für den umfangreichen Vortrag. Dies schaffe gegenseitiges Vertrauen und Klarheit.

Sie zeigt sich erstaunt darüber, dass auch eine PV-Anlage auf der auslaufenden Alkuinrealschule geplant sei.

Herr Lambertz antwortet, dass vorgegeben sei, dass alle städtischen Gebäude, die dafür geeignet seien, eine PV Anlage erhalten müssten.

Frau Heider bedankt sich ebenfalls für den Vortrag und die vielen Informationen. Sie betont nochmal die Wichtigkeit der Maßnahmen im Rahmen von G8/ G9. Es sei enorm wichtig, dass die Baumaßnahmen bis Sommer 2026 fertig seien. Sie habe die Sorge, dass möglicherweise die Planungen entsprechend fortschreiten würden, aber das benötigte Geld nicht im Haushalt zur Verfügung stehe, wenn es gebraucht werde. Sie fragt, ob diese Situation eintreten könne.

Des Weiteren erkundigt sie sich, was genau die roten Punkte bedeuten und was dies für sie als Schulpolitik bedeuten würde.

Herr Schneiderwind antwortet zur zweiten Frage. Wenn die Ampel auf Rot stehe, dann prognostiziere das Gebäudemanagement eine Kostenüberschreitung im Verhältnis zum letzten Planungsstand. Es sei klar, dass die Maßnahme dann teurer werde, es sei aber noch nicht klar um wie viel. Bei gelben Maßnahmen, würden geringfügige Mehrkosten prognostiziert. In der Regel werde zum Ende der Maßnahme hin die Ampel auf gelb stehen.

Bei neuen Maßnahmen sei der aktuelle Baupreisindex berücksichtigt. Je nachdem wie sich dieser entwickeln würde, gäbe es die Chance auch unter den vorab geschätzten Kostenrahmen zu liegen und Geld zurückgeben zu können.

Zur ersten Frage antwortet er, dass nach Leistungsphase 3 (Entwurfsplanung inklusive Kostenberechnung) der Baubeschluss erfolge. Dann würden die Gelder in den Haushalt eingestellt. Wichtig sei, dass das Geld vorhanden sei, wenn die LPH 7 beginne, d.h. die Ausschreibungen am Markt liefen. Dann würden die Summen als Verpflichtungsermächtigungen, d.h. die Sicherung der Kämmerei, dass die Haushaltsmittel zur Verfügung stehen, benötigt.

Herr Kaldenbach ergänzt, dass ein Baubeschluss erst gefasst werden könne, wenn die Haushaltsmittel in den erforderlichen Jahren zu Verfügung stünden. Gleichzeitig könnten die Haushaltsmittel aber erst etatisiert werden, wenn die Leistungsphase 3 mit der Kostenberechnung abgeschlossen sei (vgl. § 13 (2) KomHVO NRW). Wenn also im 3. Quartal 2023 ein Baubeschluss gefasst werden könnte, müssen die erforderlichen Mittel für die gesamten Baumaßnahmen ab 2024ff im Haushalt zur Verfügung stehen. Es müsse also gemeinsam mit der Politik eine Lösung gefunden werden, wie diese Gelder zur Verfügung gestellt werden könnten.

Griepentrog fasst zusammen, dass dann ein Risiko bestehe, wenn erst im Herbst die Kostenberechnung vorliege und folglich zu diesem Zeitpunkt noch keine Gelder für das nächste Haushaltsjahr etatisiert seien. Dann müsse bis zum nächsten Haushaltsjahr gewartet werden bis die Gelder verfügbar seien.

Herr Fischer gibt zu bedenken, dass es noch den Nachtragshaushalt gebe.

Er teilt mit, dass seine Fraktion bedauere, dass manche Maßnahmen in den Grundschulen erst 2025/26 anfangen könnten. Er fragt, ob man die Baumaßnahme in der Grundschule Beeckstr. vorziehen könne und ob zwingend eine europaweite Ausschreibung gemacht werden müsse.

Herr Lambertz antwortet, dass zwar versucht worden sei, eine europaweite Ausschreibung zu vermeiden, erläutert aber, dass dies nicht möglich sei. Die zwischenzeitlich aufgetretene Situation im Mehrzweckraum sei behoben worden, sodass eine Dringlichkeit zur kurzfristigen Durchführung der Maßnahme nicht mehr gegeben sei. Ebenso sei der Schwellenwert an Architekturleistungen überschritten, darüber hinaus müssten Maßnahmen europaweit ausgeschrieben werden.

Herr Auler bedankt sich ebenfalls für die Präsentation bei E 26. Er teilt mit, dass seines Wissen nach bisher 1 Mio. € für G8/G9 etatisiert seien und fragt ob dies ausreiche um die bisherigen Maßnahmen über LPH 3 hinaus zu planen.

Herr Lambertz antwortet, dass sogar Planungsmittel von ca. 3 Mio. € etatisiert seien und dies reiche nach aktueller Lage aus um bis LPH 5 (Ausführungsplanung) zu planen. Dies sei in Abstimmung mit der Kämmerei/ Dezernat II so festgelegt/ eingeplant worden.

Mit einigen Planungsbüros seien Stufenverträge vereinbart worden. Hier könnten also einzelne Stufen abgerufen werden. Manche Planungsbüros seien schon komplett beauftragt. Hierfür lägen auch die Planungsmittel vor.

Herr Auler fragt nach der Indexierung. Wenn sich eine Baumaßnahme über ca. 5 Jahre hinziehe und ein Baukostenindex von 17,2% bestehe, dann entstünde am Ende das 2,2-fache vom Ursprungsbetrag. Er fragt, ob dies so zu verstehen sei. Er fragt, wie die Politik angemessen damit umgehen solle, wenn nicht klar sei, wann mit einer Fertigstellung zu rechnen sei. Eigentlich müsse bei der Beschlussfassung klar sein, in welchem Jahr die Fertigstellung geplant sei.

Herr Lambertz antwortet, dass Teil der Planung auch ein Zeitrahmenplan sei. Dieser werde genutzt um zu bestimmen, wann wie viele Mittel zur Verfügung stehen müssen. In diesen Planungen und Berechnungen sei der Baupreisindex schon berücksichtigt. Natürlich schwanke der Baupreisindex und sei zuletzt stark gestiegen. Ein Großteil sei aber schon abgebildet.

Herr Auler teilt mit, dass die Kämmerei aus rechtlichen Gründen die Haushaltsmittel erst etatisieren könne, wenn LPH 3 abgeschlossen sei. Er schlägt vor, diese Problematik im Finanzausschuss zu thematisieren, damit möglicherweise unterjährig Gelder für die G8/9-Maßnahmen umgeschichtet werden können.

Frau Griepentrog schließt sich dem Vorschlag an. Es solle parteiübergreifend mit in den Finanzausschuss genommen werden. Es müsse deutlich gesagt werden, dass bei den Baumaßnahmen im Rahmen von G8/ G9 auf keinen Fall zeitliche Verzögerungen eintreten dürften.

- Anlage 1 Quartalsbericht Schulbaumaßnahmen
- Anlage 2 Beispiel\_Sachstandsbericht

# Ausschuss für Schule + Weiterbildung

Gebäudemanagement E26

Datum: 13.12.2022

stadt aachen

---

# Inhalt

## 1.) Gymnasien

## Maßnahme

19011	Couven-Gymnasium	G8/ G9 - Aufstockung Trakt „D“, 1.+ 2. OG
19012	Rhein-Maas-Gymnasium	G8/ G9 - Aufstockung Verwaltung, 1.OG, Asbestsanierung, NW-Räume
19013	Inda-Gymnasium	G8/ G9 - zweigeschossiger Erweiterungsbau
19017	Gymnasium St. Leonhard	G8/ G9 - Abbruch und neuer Erweiterungsbau
20004	Einhard-Gymnasium	Energetische Hüllsanierung
21038	Schulzentrum Laurensberg	Energetische Hüllsanierung
21063	Inda-Gymnasium	Energetische Hüllsanierung
21025	Kaiser-Karls-Gymnasium (BU)	Fassaden- und Fenstersanierung + Erneuerung von Brandschutztüren

---

# Inhalt

## 2.) Grundschulen

## Maßnahme

19001	MS Mataréstraße	Neubau Mensa
19002	KGS Am Römerhof	Erweiterungsbau
19003	KGS Auf der Hörn	Erweiterungsbau
19004	GGs Richterich	Erweiterungsbau
21046	KGS Luisenstraße	Speisenversorgung
21048	KGS Beeckstraße	Ersatzbau und Erweiterung
21071	GGs Am Höfling	Therapieräume und Ersatz Pavillon
	Montessori-Zentrum Eilendorf	Erweiterung + Grundsanierung
21023	KGS Bildchen, Reimser Straße	Neubau
	GGs Brander Feld	Erweiterung
21026	Schule Malmedyer Straße	Umzug KGS Michaelsbergstraße / Anpassung

---

# Inhalt

## 3.) Technische Maßnahmen an Schulen

- a) Photovoltaik-Anlagen auf städtischen Gebäuden, hier: Schulen
- b) stationäre Lüftungsanlagen in Grundschulen

# 1. Gymnasien





# Couven-Gymnasium - 19011



## G8/ G9 - Ergänzung Trakt „D“, 1.+ 2. OG

Kurzbeschreibung:

Die Vergabe ist erfolgt und die Planer\*innen sind beauftragt. Anfang Juni gab es einen Kick-off-Termin.

Die Planungen sind zurzeit in den frühen Leistungsphasen (LPH 1+2).

Die Kostenschätzung ist für KW 50 vorgesehen.

# Couven-Gymnasium - 19011

## Rahmenterminplan



2022			2023			2024			2025			2026			2027			2028			2029		
1	2	3	A		6 6	6 6																	
		VV	4	G	7 7	7 7																	
					5 5 5	8 8 8 8			8														

## Kosten\*



Gesamtbaukosten  
nach Kostenrahmen /  
**Planungsbeschluss**

4.590.000 €

April 2021

4,5 %

Gesamtbaukosten  
nach Kostenberechnung /  
**Baubeschluss**

0 €

Datum

Index

\* Kosten:

Angaben einschließlich der Basiskosten (Kostengruppen KG 200 bis KG 500 und anteilig KG 600, Baunebenkosten KG 700) und der aktivierten Eigenleistung, jedoch ohne Risiko und Kostenvarianz. Die Kosten der Betriebsausstattung BT KG 600 werden hier nicht berücksichtigt. Angaben brutto.

# Rhein-Maas-Gymnasium - 19012



**G8/ G9 - Aufstockung Verwaltung, 1.OG, Asbestsanierung, Verlegung NW-Räume**

Kurzbeschreibung:

Die Vergabe ist erfolgt, die Planer\*innen sind beauftragt. Der Kick-Off fand in der 33. KW statt.

Die Planungen sind zurzeit in den frühen Leistungsphasen (LPH 1+2).

Zusätzlich sollen im Rahmen der Bauunterhaltung NW-Räume im Untergeschoss saniert werden.

# Rhein-Maas-Gymnasium - 19012

Rahmenterminplan



2022		2023			2024			2025		2026		2027		2028		2029	
	1	1	3	3	A	5	5	5									
		2	2		4	G	6	6	7	7							
					8	8		8	8								

Kosten\*



Gesamtbaukosten  
nach Kostenrahmen /  
**Planungsbeschluss**

11.675.000 €

April 2021

4,5 %

Gesamtbaukosten  
nach Kostenberechnung /  
**Baubeschluss**

0 €.

Datum

Index

\* Kosten:

Angaben einschließlich der Basiskosten (Kostengruppen KG 200 bis KG 500 und anteilig KG 600, Baunebenkosten KG 700) und der aktivierten Eigenleistung, jedoch ohne Risiko und Kostenvarianz. Die Kosten der Betriebsausstattung BT KG 600 werden hier nicht berücksichtigt. Angaben brutto.

# Inda-Gymnasium - 19013



## G8/ G9 - Zweigeschossiger Erweiterungsbau

Kurzbeschreibung:

Die Vergabe ist erfolgt, die Planer\*innen sind beauftragt. Der Kick-Off fand in der 33. KW statt.

Die Planungen sind zurzeit in den frühen Leistungsphasen (LPH 1+2).

# Inda-Gymnasium - 19013

## Rahmenterminplan



2022		2023				2024			2025				2026			2027			2028			2029		
	1	2	3	3	4	4G	4G	7	7	7														
					A	5	5	5																
							6	6	6	8	8	8	8	8	8	8	8	8	8	8	8	8		

## Kosten\*



Gesamtbaukosten  
nach Kostenrahmen /  
**Planungsbeschluss**

5.421.000 €

April 2021

4,5 %

Gesamtbaukosten  
nach Kostenberechnung /  
**Baubeschluss**

0 €

Datum

Index

\* Kosten:

Angaben einschließlich der Basiskosten (Kostengruppen KG 200 bis KG 500 und anteilig KG 600, Baunebenkosten KG 700) und der aktivierten Eigenleistung, jedoch ohne Risiko und Kostenvarianz. Die Kosten der Betriebsausstattung BT KG 600 werden hier nicht berücksichtigt. Angaben brutto.

# St. Leonhard-Gymnasium - 19017



## G8/ G9 - Abbruch + neuer Erweiterungsbau

Kurzbeschreibung:

Die Vergabe ist erfolgt, die Planer\*innen sind beauftragt. Der Kick-Off fand in der 34. KW statt.

Abstimmungen mit FB 45, Bauaufsicht und Denkmalpflege haben stattgefunden. Eine archäologische Begleitung der Erdarbeiten wird gefordert.

Die Planungen sind zurzeit in den frühen Leistungsphasen (LPH 1+2).

# St. Leonhard-Gymnasium - 19017

## Rahmenterminplan



2022		2023			2024			2025			2026			2027			2028			2029		
	1	3	3	3		5	5	5														
	2	2		4			6	6	7	7												
			A	G	G			8	8	8	8	8										

## Kosten\*



Gesamtbaukosten  
nach Kostenrahmen /  
**Planungsbeschluss**

5.248.000 €

April 2021

4,5 %

Gesamtbaukosten  
nach Kostenberechnung /  
**Baubeschluss**

0 €

Datum

Index

\* Kosten:

Angaben einschließlich der Basiskosten (Kostengruppen KG 200 bis KG 500 und anteilig KG 600, Baunebenkosten KG 700) und der aktivierten Eigenleistung, jedoch ohne Risiko und Kostenvarianz. Die Kosten der Betriebsausstattung BT KG 600 werden hier nicht berücksichtigt. Angaben brutto.



# Einhard-Gymnasium - 20004



## Energetische Hüllsanierung

Kurzbeschreibung:

Die Arbeiten im Rahmen der energetischen Hüllsanierung sind weitgehend abgeschlossen.

Z. Zt. erfolgen Mängelbeseitigungs- und Restarbeiten an den Fassaden, Außenanlagen und in Bereichen der Elektroinstallation.

# Einhard-Gymnasium - 20004

## Rahmenterminplan



2021				2022				2023				2024				2025				2026				2027				2028			
4	4	4	5	5																											
8	8	8	8	6	7																										
				8	8	8	8	8	8	ü																					

## Kosten\*



Gesamtbaukosten  
nach Kostenrahmen /  
**Planungsbeschluss**  
4.486.000 €

Gesamtbaukosten  
nach Kostenberechnung /  
**Baubeschluss**  
5.900.000 €  
Februar 2018

Gesamtbaukosten  
nach Anpassung /  
Projektbudget  
9.481.193 €  
März 2021

Datum  
Index

\* Kosten: Angaben einschließlich der Basiskosten (Kostengruppen KG 200 bis KG 500 und anteilig KG 600, Baunebenkosten KG 700) und der aktivierten Eigenleistung, jedoch ohne Risiko und Kostenvarianz. Die Kosten der Betriebsausstattung BT KG 600 werden hier nicht berücksichtigt. Angaben brutto.

# Schulzentrum Laurensberg - 21038



## Energetische Hüllsanierung

Kurzbeschreibung:

BA 1: Ist bis zu 98 % fertiggestellt

BA 2: Ist bis zu 95 % fertiggestellt

BA 3: Ist bis zu 95 % fertiggestellt

BA 4: Ist bis zu 80 % fertiggestellt

# Schulzentrum Laurensberg - 21038

Rahmenterminplan



2021				2022				2023				2024				2025				2026				2027				2028							
								Ü																											
8	8	8	8	8	8	8	8	8																											

Kosten\*



Gesamtbaukosten  
nach Kostenrahmen /  
**Planungsbeschluss**

9.500.000 €

März 2018

Gesamtbaukosten  
nach Kostenberechnung /  
**Baubeschluss**

11.117.000 €

November 2019

Datum

Index 2,0 %

\* Kosten:

Angaben einschließlich der Basiskosten (Kostengruppen KG 200 bis KG 500 und anteilig KG 600, Baunebenkosten KG 700) und der aktivierten Eigenleistung, jedoch ohne Risiko und Kostenvarianz. Die Kosten der Betriebsausstattung BT KG 600 werden hier nicht berücksichtigt. Angaben brutto.

# Inda-Gymnasium - 21063



## Energetische Hüllsanierung

Kurzbeschreibung:

BA 1: Die Arbeiten im Rahmen der energetischen Hüllsanierung sind weitgehend abgeschlossen.

BA 2: Die Fensterbau-, Dachdecker-, Elektro- und Lüftungsarbeiten sind weitgehend abgeschlossen. Die Vorhangfassadenarbeiten erfolgen in 2023.

BA 3: Die Arbeiten befinden sich zurzeit im Planungs- und Ausschreibungsverfahren. Die Ausführung soll in 2023/2024 erfolgen.

# Inda-Gymnasium - 21063

Rahmenterminplan



2021				2022				2023				2024				2025				2026				2027				2028							
				6	6	6	6		8	8	8	8	8	8	BA3																				
		5	5	5	5	7	7	7	7																										
8	8	8	8	8	8	8	Ü	BA1	8	8	8	8	BA2																						

Kosten\*



Gesamtbaukosten  
nach Kostenrahmen /  
**Planungsbeschluss**

5.950.000 €

März 2018

2,0 %

Gesamtbaukosten  
nach Kostenberechnung /  
**Baubeschluss**

10.752.902 €

November 2019

Datum

Index

\* Kosten:

Angaben einschließlich der Basiskosten (Kostengruppen KG 200 bis KG 500 und anteilig KG 600, Baunebenkosten KG 700) und der aktivierten Eigenleistung, jedoch ohne Risiko und Kostenvarianz. Die Kosten der Betriebsausstattung BT KG 600 werden hier nicht berücksichtigt. Angaben brutto.

# Kaiser-Karls-Gymnasium - 21025



## Fassaden- und Fenstersanierung + Erneuerung von Brandschutztüren in 4 Treppenhäusern

Kurzbeschreibung:

Die Sanierung der rückwärtigen Außenhülle des gründerzeitlichen Denkmals ist abgeschlossen. Die Bauarbeiten umfassten die Erneuerung der Fenster, Außenwandflächen und die Sanierung des Mansarddaches.

Ein Teil der Brandschutztüren ist ausgetauscht. Die aufwändigeren Brandschutztüren mit einer Holzoberfläche sind mit der Denkmalpflege abgestimmt und müssen noch eingebaut werden.

# Kaiser-Karls-Gymnasium - 21025

Rahmenterminplan



2022				2023				2024				2025				2026				2027				2028				2029							
				8	8																														

Kosten\*



Gesamtbaukosten  
nach Kostenrahmen /  
**Planungsbeschluss**

Gesamtbaukosten  
nach Kostenberechnung /  
**Baubeschluss**  
2.050.000 €

Gesamtbaukosten  
nach Anpassung /  
**Projektbudget**  
3.065.100 €  
Dezember 2022

Datum  
Index

\* Kosten: Angaben einschließlich der Basiskosten (Kostengruppen KG 200 bis KG 500 und anteilig KG 600, Baunebenkosten KG 700) und der aktivierten Eigenleistung, jedoch ohne Risiko und Kostenvarianz. Die Kosten der Betriebsausstattung BT KG 600 werden hier nicht berücksichtigt. Angaben brutto.



# 2. Grundschulen



# Montessori-Schule Matarèstraße - 19001



## Neubau Mensa

Kurzbeschreibung:

Planungsbeschluss im ASW am 28.10.2021 für die Variante I.

Die Angebotseinholung und Vergabe zur Betreuung des VgV-Verfahren für die Objektplanung (Architektur) ist erfolgt.

Abstimmung der Anforderungen, Referenzen und Bewertungsmatrix für das weitere Verfahren ist erfolgt und der Teilnahmewettbewerb ist submittiert, Aufklärung und Nachforderungen bis Mitte Dezember.

# Montessori-Schule Matarèstraße - 19001

## Rahmenterminplan



2021			2022			2023			2024			2025			2026			2027			2028		
						1	2	3			Geneh.												
	Ver	Betreuung		VgV	VgV	Ver				PLA			7	7									
									4	5	5	6	6	8	8	8	8	8	8	8	8	8	8

## Kosten\*



Gesamtbaukosten  
nach Kostenrahmen /  
**Planungsbeschluss**

9.088.000 €

Oktober 2021

4,5 %

Gesamtbaukosten  
nach Kostenberechnung /  
**Baubeschluss**

0 €

Datum

Index

\* Kosten:

Angaben einschließlich der Basiskosten (Kostengruppen KG 200 bis KG 500 und anteilig KG 600, Baunebenkosten KG 700) und der aktivierten Eigenleistung, jedoch ohne Risiko und Kostenvarianz. Die Kosten der Betriebsausstattung BT KG 600 werden hier nicht berücksichtigt. Angaben brutto.

# KGS Am Römerhof - 19002



## Erweiterungsbau

Kurzbeschreibung:

Planungsbeschluss im ASW am 25.10.2022  
für die Variante II.

Angebotsaufforderungen an fünf Büros zur  
Betreuung des VgV-Verfahrens (Architektur)  
verschickt: Abgabefrist 14.12.2022.



# KGS Auf der Hörn - 19003



## Erweiterungsbau

Kurzbeschreibung:

Planungsbeschluss im ASW am 28.10.2021 für die Variante 6.

Die Angebotseinholung und Vergabe zur Betreuung des VgV-Verfahrens der Objektplanung (Architektur) ist erfolgt.

Abstimmung der Anforderungen, Referenzen und Bewertungsmatrix für das weitere Verfahren ist erfolgt und der Teilnahmewettbewerb ist submittiert, Aufklärung und Nachforderungen bis Mitte Dezember.

# KGS Auf der Hörn - 19003

## Rahmenterminplan



2021			2022			2023			2024			2025			2026			2027			2028		
						1	2	3			Geneh.												
	Ver	Betreuung		VgV	VgV	Ver				PLA			7	7									
									4	5	5	6	6	8	8	8	8	8	8	8	8	8	8

## Kosten\*



Gesamtbaukosten  
nach Kostenrahmen /  
**Planungsbeschluss**

5.920.673 €

September 2022

17,2 %

Gesamtbaukosten  
nach Kostenberechnung /  
**Baubeschluss**

0 €

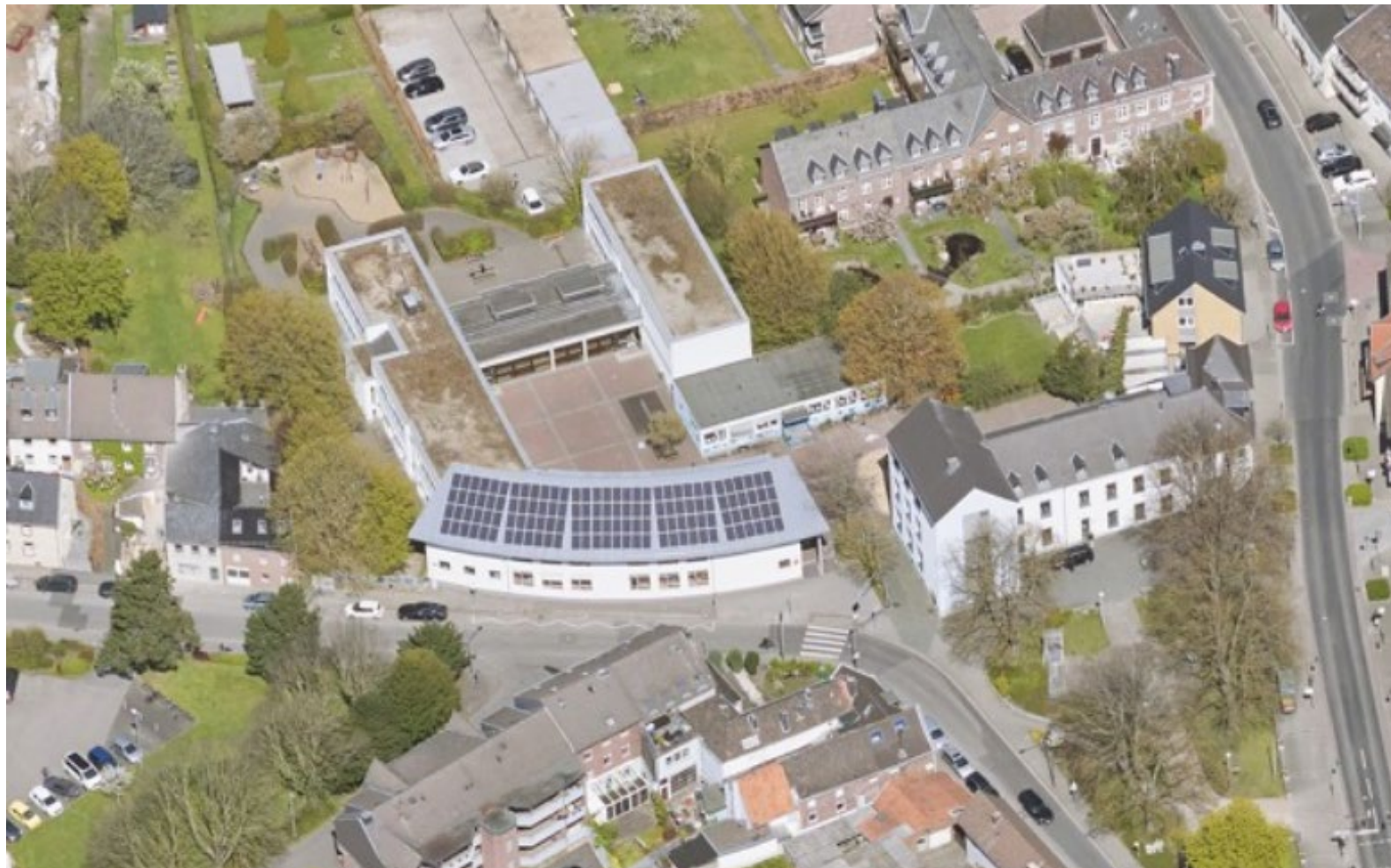
Datum

Index

\* Kosten:

Angaben einschließlich der Basiskosten (Kostengruppen KG 200 bis KG 500 und anteilig KG 600, Baunebenkosten KG 700) und der aktivierten Eigenleistung, jedoch ohne Risiko und Kostenvarianz. Die Kosten der Betriebsausstattung BT KG 600 werden hier nicht berücksichtigt. Angaben brutto.

# GGG Richterich - 19004



## Erweiterungsbau

Kurzbeschreibung:

Planungsbeschluss im ASW am 18.10.2022 für die Variante 2.

Angebotsaufforderungen an Büros zur Betreuung des VgV-Verfahren (Architektur) verschickt, ein Angebot ist fristgerecht eingegangen und aktuell läuft die Beauftragung des Büros (Ib<sup>2</sup>) Volker Langenbach, Köln.



# GGs Richterich - 19004

## Rahmenterminplan



2022		2023			2024			2025			2026				2027		2028		2029	
			1	2	3															
Ver	Bet.	VgV	Ver			A				7	7									
							4	5	5	6	6	8	8	8	8	8	8			

## Kosten\*



Gesamtbaukosten  
nach Kostenrahmen /  
**Planungsbeschluss**

8.396.050 €

April 2022

8 %

Gesamtbaukosten  
nach Kostenberechnung /  
**Baubeschluss**

0 €

Datum

Index

\* Kosten:

Angaben einschließlich der Basiskosten (Kostengruppen KG 200 bis KG 500 und anteilig KG 600, Baunebenkosten KG 700) und der aktivierten Eigenleistung, jedoch ohne Risiko und Kostenvarianz. Die Kosten der Betriebsausstattung BT KG 600 werden hier nicht berücksichtigt. Angaben brutto.

# KGS Luisenstraße - 21046



## Speisenversorgung

Kurzbeschreibung:

Die Leistungsphase 0 ist in Bearbeitung und erste Bestandsuntersuchungen sind erfolgt.

---

# KGS Luisenstraße - 21046

Rahmenterminplan



Kosten\*



Gesamtbaukosten  
nach Kostenrahmen /  
**Planungsbeschluss**  
0 €

Gesamtbaukosten  
nach Kostenberechnung /  
**Baubeschluss**  
0 €

Datum

Index

\* Kosten: Angaben einschließlich der Basiskosten (Kostengruppen KG 200 bis KG 500 und anteilig KG 600, Baunebenkosten KG 700) und der aktivierten Eigenleistung, jedoch ohne Risiko und Kostenvarianz. Die Kosten der Betriebsausstattung BT KG 600 werden hier nicht berücksichtigt. Angaben brutto.

# KGS Beeckstraße - 21048



## Sanierung Aula

Kurzbeschreibung:

Die Leistungsphase 0 ist abgeschlossen und aktuell wird zur Betreuung eines Verfahrens nach der Vergabeverordnung (VgV) zur Suche der Objektplaner\*in Architektur eine Angebotsbeziehung durchgeführt.



# GGG Am Höfling - 21071



## Therapieräume und Ersatz Pavillon

Kurzbeschreibung:

Planungsbeschluss im ASW am 22.09.2022.

Aktuell Auftragswertermittlung, Vorbereitung der Unterlagen für Angebotsaufforderung, es folgt in Zusammenarbeit mit FB 60 (unterschwellig) ein Verfahren zur Suche der Objektplaner\*innen Architektur und weiterer Fachplaner\*innen.

# GGs Am Höfling - 21071

## Rahmenterminplan



2022		2023			2024			2025			2026			2027			2028			2029		
			1	2	3		4	5	5	6												
	Ver	Ver				PLA					8	8	8	8								
							Geneh.		7	7												

## Kosten\*



Gesamtbaukosten  
nach Kostenrahmen /  
**Planungsbeschluss**

990.350 €

September 2022

8 %

Gesamtbaukosten  
nach Kostenberechnung /  
**Baubeschluss**

0 €

Datum

Index

\* Kosten:

Angaben einschließlich der Basiskosten (Kostengruppen KG 200 bis KG 500 und anteilig KG 600, Baunebenkosten KG 700) und der aktivierten Eigenleistung, jedoch ohne Risiko und Kostenvarianz. Die Kosten der Betriebsausstattung BT KG 600 werden hier nicht berücksichtigt. Angaben brutto.

# Montessori-Zentrum Eilendorf



## Erweiterung + Grundsanierung

Kurzbeschreibung:

Die Bodenplatte und Außenwände des neuen Gebäudeteils sind bereits fertig. Der Neubau bildet das neue Zentrum des Gebäudeensembles der Schule mit großzügiger Aula und Mensa.

Im denkmalgeschützten Altbau sowie im Bestandsgebäude wurden diverse Rohbauarbeiten bereits ausgeführt. Die denkmalgerechten Fenster für das alte Schulhaus sind fertig und bereits im Bauteil A eingebaut.



# Montessori-Zentrum Eilendorf

## Rahmenterminplan



2021				2022				2023				2024				2025				2026				2027				2028							
4	4	4	4	5	5			Geneh.																											
6	7	5	5	5	6	7	7																												
8	8	8	8	8	8	8	8	8	8	8	8	8	8																						

## Kosten\*



Gesamtbaukosten  
nach Kostenrahmen /  
**Planungsbeschluss**

9.139.200 €

Juni 2017

Gesamtbaukosten  
nach Kostenberechnung /  
**Baubeschluss**

14.600.000 €

Juni 2020

4,5 %

Datum

Index

\* Kosten:

Angaben einschließlich der Basiskosten (Kostengruppen KG 200 bis KG 500 und anteilig KG 600, Baunebenkosten KG 700) und der aktivierten Eigenleistung, jedoch ohne Risiko und Kostenvarianz. Die Kosten der Betriebsausstattung BT KG 600 werden hier nicht berücksichtigt. Angaben brutto.

# KGS Bildchen - 21023



## Neubau

Kurzbeschreibung:

An der Grundschule Reimser Straße ist der Rohbau fertiggestellt und die Hülle ist dicht. Zurzeit sind die TGA-Gewerke bei der Rohinstallation (80%).

Estrich ist eingebaut, die Fassade ist zu ca. 80 % fertiggestellt.

Es wurde mit der Gestaltung der Außenanlagen begonnen.

# KGS Bildchen - 21023

Rahmenterminplan



2021		2022			2023		2024		2025		2026		2027		2028	
4	5															
		6	6	7	7	7										
			8	8	8	8	8	8								

Kosten\*



Gesamtbaukosten  
nach Kostenrahmen /  
**Planungsbeschluss**  
5.500.000 €  
November 2017

Gesamtbaukosten  
nach Kostenberechnung /  
**Baubeschluss**  
6.676.714 €  
Mai 2020

Mittelmehrbedarf  
gemäß  
Sachstandsbericht  
1.270.000 €  
September 2022

Datum  
Index

\* Kosten: Angaben einschließlich der Basiskosten (Kostengruppen KG 200 bis KG 500 und anteilig KG 600, Baunebenkosten KG 700) und der aktivierten Eigenleistung, jedoch ohne Risiko und Kostenvarianz. Die Kosten der Betriebsausstattung BT KG 600 werden hier nicht berücksichtigt. Angaben brutto.

# GGG Brander Feld



## Neubau

Kurzbeschreibung:

Die Baumaßnahme GGS Brander Feld in der Schargenstr. 40 ist zu 98% fertiggestellt.  
Die Außenanlagen sind zu 60% fertiggestellt.

# GGs Brander Feld

Rahmenterminplan



2021				2022				2023				2024				2025				2026				2027				2028							
8	8	8	8	8	8	8	ü																												

Kosten\*



Gesamtbaukosten  
nach Kostenrahmen /  
**Planungsbeschluss**  
€

Gesamtbaukosten  
nach Kostenberechnung /  
**Baubeschluss**  
4.100.000 €  
Juli 2019

Datum  
Index

\* Kosten: Angaben einschließlich der Basiskosten (Kostengruppen KG 200 bis KG 500 und anteilig KG 600, Baunebenkosten KG 700) und der aktivierten Eigenleistung, jedoch ohne Risiko und Kostenvarianz. Die Kosten der Betriebsausstattung BT KG 600 werden hier nicht berücksichtigt. Angaben brutto.

# Grundschule Malmedyer Straße - 21026



## Umzug KGS Michaelsbergstraße/ Anpassung

Kurzbeschreibung:

Die Planer sind beauftragt.  
Das Büro Knapp & Knapp hat die  
Entwurfsplanung (Lph 3) abgeschlossen.

# Grundschule Malmedyer Straße - 21026

## Rahmenterminplan



2022			2023				2024			2025			2026			2027			2028			2029		
1	2	3	4	4	4	7	7																	
		A	5	5	5	8	8	Ü																
				6	6	6																		

## Kosten\*



Gesamtbaukosten  
nach Kostenrahmen /  
**Planungsbeschluss**

1.181.460 €

Dezember 2021

8 %

Gesamtbaukosten  
nach Kostenberechnung /  
**Baubeschluss**

1.551.503 €

Dezember 2022

17,2 %

Datum

Index

\* Kosten:

Angaben einschließlich der Basiskosten (Kostengruppen KG 200 bis KG 500 und anteilig KG 600, Baunebenkosten KG 700) und der aktivierten Eigenleistung, jedoch ohne Risiko und Kostenvarianz. Die Kosten der Betriebsausstattung BT KG 600 werden hier nicht berücksichtigt. Angaben brutto.

# 3. Technische Ausstattung



---

## a) Photovoltaik-Anlagen an Schulen



# Photovoltaik-Anlagen an Schulen - aktueller Stand der Beauftragung

Projekt	Anlagenleistung in kWp
Schule KKG Dach 3	29
Schule KKG Dach 4	35
Einhard-Gymnasium BA 1/2	110
RS Alkuinstraße 40	120
KGS Birkstraße	75
GGs Heider-Hof-Weg 12	35
KGS Reimser Straße 67	40
GGs Brander Feld Schagenstraße 40	10
<b>Summe</b>	<b>454</b>

Auftrag erteilt
In Vergabeprozess
In Ausschreibung

Bislang beauftragt:  
6 Anlagen mit 409 kWp

# Photovoltaik-Anlagen an Schulen - Projekte für 2023

Projekt	Anlagenleistung in kWp
Turnhalle Marktschule / Marktstraße 25	60
GGs Am Höfling 14	65
Schule Sonnenscheinstraße 1	50
Montessorischule Kaiserstraße 59	30
GGs Gerlachstraße 7	30
Turnhalle Düppelstraße 19	45
OGS/Turnhalle Reumontstraße 52	29
GGs Haarbachtalstraße	45
Turnhalle Haarbachtalstraße	30
Gesamtschule Bergische Gasse Moltkebahnhof	370
Schulzentrum Hander Weg	340
Inda-Gymnasium BA 1	115
Haus am See, Mensa Einhard-Gymnasium	60
GGs Schönforst, Schwalbenweg	135
Turnhalle GHS Aretzstraße	20
Turnhalle Rombachstraße	50
GGs Oberforstbacher Straße 332	27
Mensa Rhein-Maas-Gymnasium	45
Außenanlage Indagymnasium	20
Bestandsgebäude GGS Schagenstraße 40	30
<b>SUMME</b>	<b>1.596</b>

<b>In Planungsprozess 8 Anlagen</b>
<b>Prüfung auf Eignung 12 Standorte</b>

---

# Photovoltaik-Anlagen an Schulen - Neubauprojekte

<b>Neubauprojekt</b>	<b>Anlagenleistung in kWp</b>
G8/G9 Indagymnasium	20
G8/G9 Rhein Maas Gymnasium	50
G8/G9 Couven Gymnasium	40
<b>SUMME</b>	<b>110</b>

## b) Einbau von stationären Lüftungsanlagen in Grundschulen



Systembild

# Lüftungsanlagen an Schulen – Projekte für 2023

Projekt	Geplante Ausführung	Deckengerät	Standgerät
<b>KGS Birkstraße</b>	12/2022	4	5
<b>GGS Oberforstbach</b>	01/2023	10	1
<b>GGS Schönforst</b>	01/2023	10	0
<b>KGS Feldstraße</b>	01/2023	10	0
<del>KGS Bееckstraße</del>	01/2023	6	0
<b>GGS Brander Feld</b>	02/2023	16	0
<b>KGS Düppelstraße</b>	03/2023	0	25
<b>GGS Brühlstraße</b>	03/2023	19	0
<b>KGS Horbach</b>	03/2023	0	7

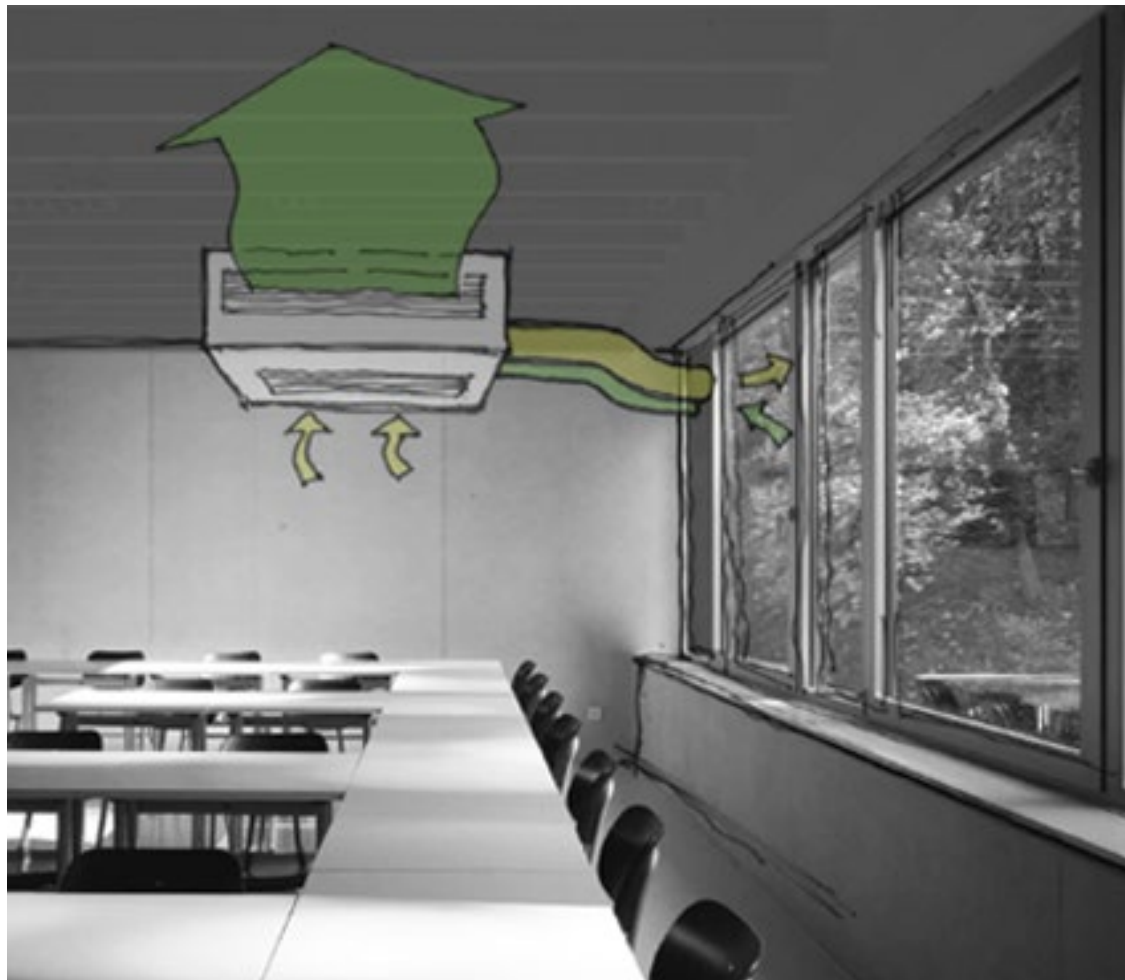
Abschluss der Arbeiten im Objekt bis zum 31. März 2023,  
Abrechnung und Prüfung der Nachweise bis zum 30. April 2023.

# Grundschulen - GGS Oberforstbach GGS Schönforst KGS Feldstraße KGS Birkstraße

## Installation von stationären Lüftungsanlagen an Grundschulen

Kurzbeschreibung:

Ausschreibung ist erfolgt und aktuell werden die Vergaben für die nächsten vier Projekte vorgenommen.



Systembild

Schule:  
Entwicklung



## KGS Beeckstraße - Ersatzneubau

Die Baumaßnahme umfasst den Abbruch der eingeschossigen Aula/Turnhalle, den dort neu geplanten Ersatzneubau in Form einer multikunktionalen Aula mit zusätzlichem Obergeschoss, Umstrukturierungen im Bestand hinsichtlich der Fluchtwegesituation und weiteren Anpassungen im Bestand.

**Bauherr:** Gebäudemanagement  
Stadt Aachen  
**Adresse:** Beeckstraße 15  
52062 Aachen,  
**Nutzung:** Grundschule  
**Nutzer:** FB45  
**Objekt-Nr.:** 0076  
**LG-Nr.:** 0584



**Flächen:**  
**BGF alt:** 1.770,84 qm  
**BGF neu:** 1.945,34 qm  
**NGF alt:** 1.508,67 qm  
**NGF neu:** 1.656,45 qm  
**BRI alt:** 4.568,46 qm  
**BRI neu:** 5.785,19 qm

**Bezirk:** Aachen - Mitte



**Termine** ● ● ●

**Kosten** ● ● ●

Gesamtbaukosten nach Kostenrahmen	Gesamtbaukosten nach Kostenberechnung	Gesamtbaukosten nach Anpassung
<b>Planungsbeschluss</b> 4.082.000 €	<b>Baubeschluss</b> 0 €	<b>Projektbudget</b> 0 €
August 2022	Datum	Datum
Index 8 %	Index	Index

**Zeitschiene**

2022	2023		2024			2025		2026			2027			2028												
	Ver	BeL	VgV	Ver	1	2	3	A	C	C	7	7	8	8	8	8	8	8	8	8	8	8	8	8	8	8



---

**Vielen Dank für Ihre Aufmerksamkeit**



# KGS Beeckstraße - Ersatzneubau

Die Baumaßnahme umfasst den Abbruch der eingeschossigen Aula/Turnhalle, den dort neu geplanten Ersatzneubau in Form einer multikunktionalen Aula mit zusätzlichem Obergeschoss, Umstrukturierungen im Bestand hinsichtlich der Fluchtwegesituation und weiteren Anpassungen im Bestand.

**Bauherr:** Gebäudemanagement  
Stadt Aachen  
**Adresse:** Beeckstraße 15  
52062 Aachen,  
**Nutzung:** Grundschule  
**Nutzer:** FB45  
**Objekt-Nr.:** 0076  
**LG-Nr.:** 0584



**Flächen:**

**BGF alt:** 1.770,84 qm  
**BGF neu:** 1.945,34 qm  
**NGF alt:** 1.508,67 qm  
**NGF neu:** 1.656,45 qm  
**BRI alt:** 4.568,46 qm  
**BRI neu:** 5.785,19 qm



**Termine** ● ● ● **Kosten** ● ● ●

Gesamtbaukosten nach Kostenrahmen <b>Planungsbeschluss</b> 4.082.000 € August 2022 Index 8 %	Gesamtbaukosten nach Kostenberechnung <b>Baubeschluss</b> 0 € Datum Index	Gesamtbaukosten nach Anpassung <b>Projektbudget</b> 0 € Datum Index
--	---	---

**Zeitschiene**

2022	2023		2024			2025		2026				2027		2028		2029	
	Ver	BeL	VgV	Ver	1	2	3	A	G	G	7	7					
					4	5	5	6	6	8	8	8	8	8	8		