

## **Protokollauszug** **Sitzung des Ausschusses für Schule und Weiterbildung vom 27.04.2023**

---

### **Zu Ö 4    Quartalsbericht zu laufenden Schulbaumaßnahmen**

Herr Lambertz vom städtischen Gebäudemanagement stellt die beigefügte Präsentation vor (siehe Anlage zur Niederschrift im Ratsinformationssystem).

Frau Griepentrog bedankt sich für die sehr aufschlussreiche Präsentation.

Herr Fischer bedankt sich ebenfalls und bittet darum, diese Präsentation zugesendet zu bekommen. Er bedauere, dass z. B. bei der Maßnahme der Grundschule Mataréstraße zwischen Planungs- und Baubeschluss fast 4 Jahre vergehen würden. Die Ursachen dafür seien bekannt, in der Praxis führe der Raummangel aber zu sehr erschwerten Bedingungen für den Unterricht und die pädagogische Arbeit. Er sehe, dass das städtische Gebäudemanagement alles abarbeite was durch den Ausschuss beauftragt worden sei, aber mit Verzögerungen von 1-2 Jahren nach der Planung.

Frau Griepentrog teilt mit, dass es schade sei, dass es fast 4 Jahre dauere. Angesichts der Dichte und Fülle an Maßnahmen habe sie großen Respekt vor der Arbeit.

Frau Heider bedankt sich ebenfalls für die Präsentation. Es werde auch die Fortschritte deutlich, es würden auch Maßnahmen abgeschlossen. Sie fragt, warum die mit rot markierten Lücken nach dem Baubeschluss nur bei den Grundschulen auftreten und z.B. nicht bei den Gymnasien. Sie erkundigt sich wie diese zu bewerten seien und ob sie vermeidbar seien.

Herr Lambertz erläutert, dass diese in Abstimmung mit dem FB 45 sich leider durch das übliche formalrechtliche Prozedere im Haushaltsrecht ergeben würden. Erst nach Vorliegen der Entwurfsplanung dürften die Mittel für das Folgejahr eingestellt werden und der Haushalt werde erst im Folgejahr genehmigt. Die weiteren Schritte dürften erst danach fortgeführt werden.

Bei den Maßnahmen im Rahmen der G8 / G9-Umstellung wäre im Vorfeld klar gewesen, dass der Zeitplan sehr eng werden würde. Daher seien mehr Planungsmittel eingerechnet und im Haushalt zur Verfügung gestellt worden, sodass eine Planung bis Leistungsphase 5 HOAI möglich sei. Dies sei aber keine Regel im Haushaltsrecht, es sei aufgrund der Notwendigkeit und der zeitlichen Dringlichkeit der Maßnahmen ausnahmsweise so gehandhabt worden.

Herr Kaldenbach bestätigt Herrn Lambertz, die Mittel seien so vorausschauend im Haushalt eingestellt worden um arbeitsfähig zu sein. Die aktuell etatisierten Mittel seien aber nicht auskömmlich. Die Verwaltung und die Politik müsse sich gemeinsam darum bemühen, dass nach Abschluss der Leistungsphase 3 die Restmittel in den Haushalt eingestellt werden, damit die Räume pünktlich zum 01.06.2026 zur Verfügung stehen können.

Herr Auler ergänzt, dass auch die eingeplanten Summen in der § 13-Liste nicht mehr stimmen und es da Nachsteuerungsbedarf für den Haushalt gebe. Er sehe mit Sorge auf den Zeitplan zur baulichen Fertigstellung der Maßnahmen G8 / G9. Es zeige, dass nicht alle Dinge in der eigenen Hand liegen würden, auch wenn zügig gearbeitet werde. Er sei daher froh, dass Alternativpläne geprüft würden.

Frau Vallot teilt mit, dass die Präsentation eindrucksvoll zeige wie viel Geld in die Schulen investiert werde. Dies sei aus ihrer Sicht sehr positiv. Es sei schade, dass bei der Grundschule Mataréstraße so viel Zeit bis zum Abschluss der Baumaßnahmen vergehe, da die Schule in einem schwierigen Viertel liege. Sie bedauere, dass es nicht möglich sei, dies zu beschleunigen.

Herr Pilgram ergänzt, dass am Dienstag im Finanzausschuss von Frau Grehling ein System zur Investitionscontrolling vorgestellt worden sei und fragt ob die vorgestellten Daten damit kompatibel seien. Darüber hinaus fragt er, ob es zum Funktionieren, zur Lebensdauer und zur Reparaturanfälligkeit der stationären Lüftungsanlagen Erfahrungen gebe.

Herr Lambertz verweist bezüglich der Fragen zu den stationären Lüftungsanlagen auf seinen Kollegen Martin Lambertz.

Herr Ganser ergänzt, dass die Geräte schon seit langer Zeit an anderen Schulen im Einsatz seien. Sie würden immer im Zusammenhang mit Hüllsanierungen installiert. Die Erfahrungen zeigen, dass zu Beginn zwar das genaue Einstellen der Geräte bzw. die Kommunikation in der Fernsteuerung der Geräte gelegentlich Schwierigkeiten mit sich bringe, aber die Geräte als solche seien sehr gut und würden über eine sehr lange Nutzungsdauer halten und betrieben werden.

Frau Griepentrog teilt mit, dass die Präsentation in Allris hochgeladen werden wird. Beim letzten Mal sei sie ausnahmsweise zusätzlich von Frau Kappel per Mail an alle versendet worden seien. Bei Bedarf könne sich an Frau Kappel bzgl. der Zusendung der Unterlagen gewendet werden.

Sie schlägt vor, diesen detailreichen und großen Bericht nicht mehr vierteljährlich, sondern halbjährlich auf die Tagesordnung zu nehmen. Ein nächster Bericht im Herbst reiche.

Hierüber herrscht Einvernehmen im Ausschuss.

Anlage 1 230427\_ml\_ASW

# Ausschuss für Schule + Weiterbildung

Gebäudemanagement E26

Datum: 27.04.2023



stadt aachen

## Inhalt

1.)	<u>Gymnasien</u>	<u>Maßnahme</u>
19011	Couven-Gymnasium	G8/ G9 - Aufstockung Trakt „D“, 1.+ 2. OG
19012	Rhein-Maas-Gymnasium	G8/ G9 - Aufstockung Verwaltung, 1.OG, Asbestsanierung, NW-Räume
19013	Inda-Gymnasium	G8/ G9 - zweigeschossiger Erweiterungsbau
19017	Gymnasium St. Leonhard	G8/ G9 - Abbruch und neuer Erweiterungsbau
20004	Einhard-Gymnasium	Energetische Hüllsanierung
21038	Schulzentrum Laurensberg	Energetische Hüllsanierung
21063	Inda-Gymnasium	Energetische Hüllsanierung
21025	Kaiser-Karls-Gymnasium (BU)	Fassaden- und Dachsanierung + Erneuerung von Brandschutztüren



## Inhalt

### 2.) Grundschulen

### Maßnahme

19001	MS Mataréstraße	Neubau Mensa
19002	KGS Am Römerhof	Erweiterungsbau
19003	KGS Auf der Hörn	Erweiterungsbau
19004	GGs Richterich	Erweiterungsbau
21046	KGS Luisenstraße	Speisenversorgung
21048	KGS Beeckstraße	Ersatzbau und Erweiterung
21071	GGs Am Höfling	Therapieräume und Ersatz Pavillon
	Montessori-Zentrum Eilendorf	Erweiterung + Grundsanierung
21023	KGS Bildchen, Reimser Straße	Neubau
	GGs Brander Feld	Erweiterung
21026	Schule Malmedyer Straße	Umzug KGS Michaelsbergstraße / Anpassung

## Inhalt

- 3.) Schulreparaturprogramm, separater Tagesordnungspunkt Ö3
  
- 4.) Technische Maßnahmen an Schulen
  - a) Photovoltaik-Anlagen auf städtischen Gebäuden, hier: Schulen
  - b) stationäre Lüftungsanlagen in Grundschulen

## Legende Rahmenterminplan

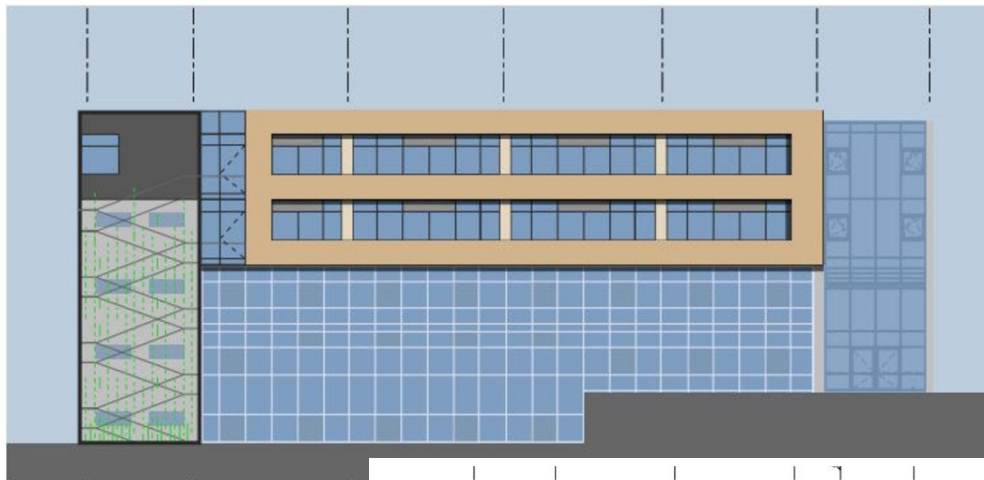
UV	unterschwelliges Vergabeverfahren
VgV	oberschwelliges Vergabeverfahren
VB	Verfahrensbetreuung / Abstimmung Projektanforderungen
W	Wettbewerb
0	
1	
2	
3	
4	Leistungsphasen nach HOAI
5	
6	
7	
8	
Ü	Inbetriebnahme / Übergabe an Nutzer / Mängelbeseitigung
G	Genehmigungszeitraum
PB	Planungsbeschluss
BB	Baubeschluss

# 1. Gymnasien

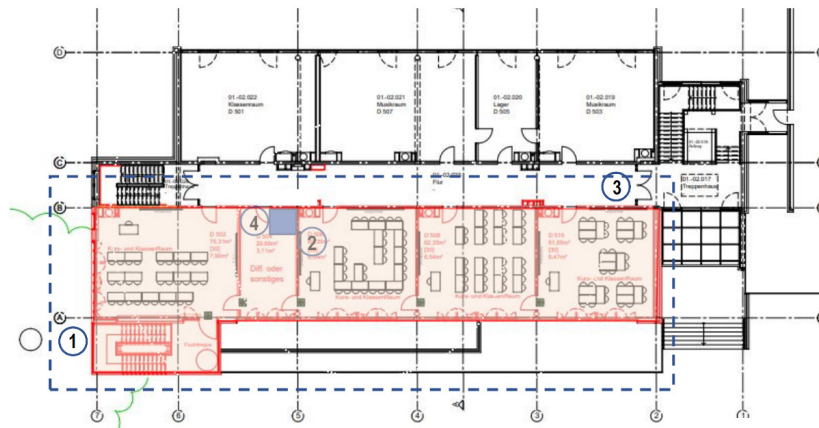


## Couven-Gymnasium - 19011

G8/ G9 - Ergänzung Trakt „D“, 1.+ 2. OG



Ansicht Nord



Kurzbeschreibung:

Die Entwurfsplanung LPH 3 ist abgeschlossen, alle grundlegend erforderlichen Abstimmungen mit FB 45 und dem Nutzer sind erfolgt.

Es wurden Vorabstimmungen mit der Bauaufsicht durchgeführt.

Der Baubeschluss wird diese Woche erwartet. (PLA 27.04.2023)

## Couven-Gymnasium - 19011

Rahmenterminplan



2022				2023				2024				2025				2026				2027			
Q1	Q2	Q3	Q4	Q1	Q2	Q3	Q4	Q1	Q2	Q3	Q4	Q1	Q2	Q3	Q4	Q1	Q2	Q3	Q4	Q1	Q2	Q3	Q4
	1	2	3	3	BB																		
				ASW	4	G	G	7	7	7													
				B			6	6	6														
					5	5	5	5	8	8	8	8	8	ü									

Kosten\*



Gesamtbaukosten  
nach Kostenrahmen /  
**Planungsbeschluss**

4.590.000 €

Datum  
April 2021

Datum

Index

4,5%

Vor. Gesamtbaukosten  
nach Kostenberechnung /  
**Baubeschluss**

(5.544.000 €)

Datum  
April 2023

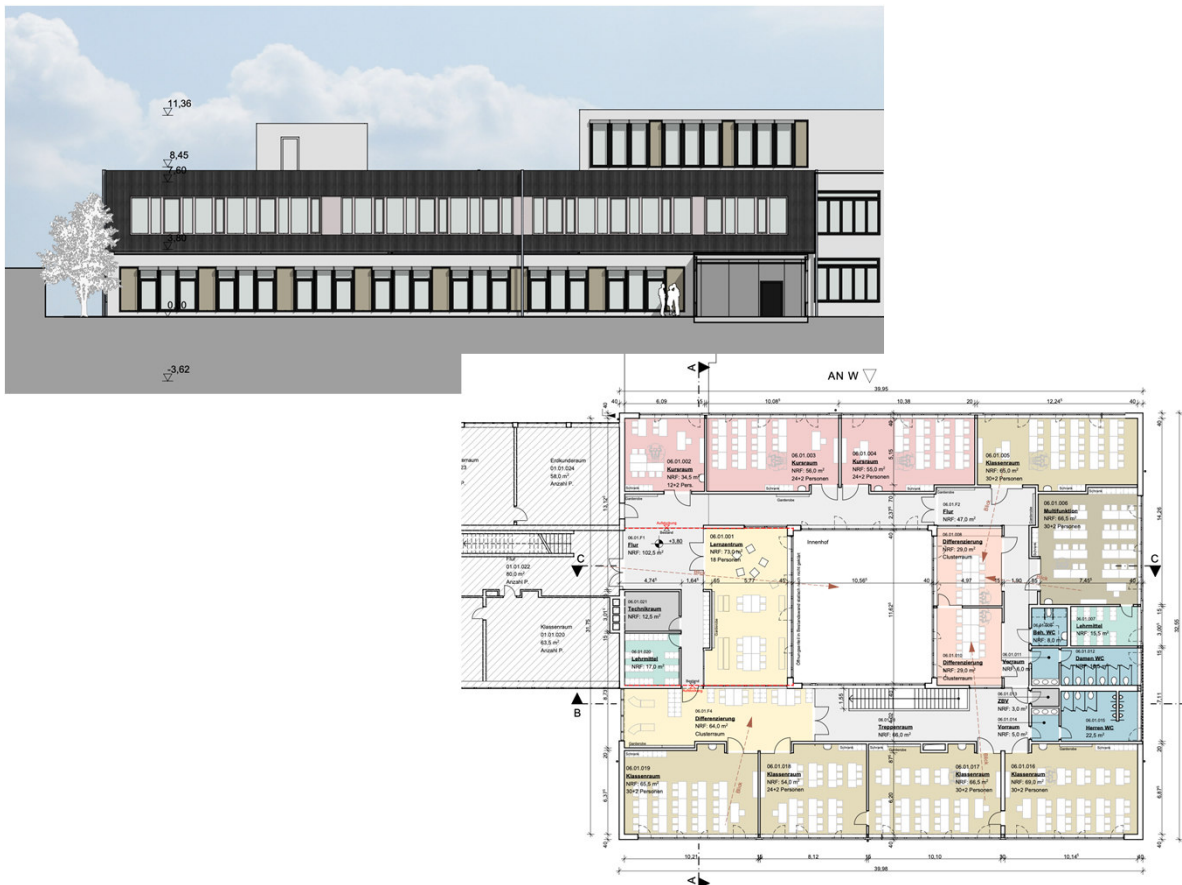
17,2 %

\* Kosten:

Angaben einschließlich der Basiskosten (Kostengruppen KG 200 bis KG 500 und anteilig KG 600, Baunebenkosten KG 700) und der aktivierten Eigenleistung, jedoch ohne Risiko und Kostenvarianz. Die Kosten der Betriebsausstattung BT KG 600 werden hier nicht berücksichtigt. Angaben brutto.



## Rhein-Maas-Gymnasium - 19012



**G8/ G9 - Aufstockung, 1.OG, Asbestsanierung, Verlegung NW-Räume**

Die Vorentwurfsplanung LPH 2 ist abgeschlossen.

Alle grundlegend erforderlichen Abstimmungen mit FB 45 und dem Nutzer sind erfolgt.

Die Entwurfsplanung LPH 3 ist weit fortgeschritten.

Zusätzlich sollen im Rahmen der Bauunterhaltung NW-Räume im Untergeschoss saniert werden.



## Rhein-Maas-Gymnasium - 19012

Rahmenterminplan



2022				2023				2024				2025				2026				2027			
Q1	Q2	Q3	Q4	Q1	Q2	Q3	Q4	Q1	Q2	Q3	Q4	Q1	Q2	Q3	Q4	Q1	Q2	Q3	Q4	Q1	Q2	Q3	Q4
		1	2	2		BB	5	5	5	5													
				3	3			6	6	6	6												
						4	G	G	7	7	7	7	7										
										8	8	8	8	8	8	ü							

Kosten\*



Gesamtbaukosten  
nach Kostenrahmen /  
**Planungsbeschluss**  
11.675.000 €

Gesamtbaukosten  
nach Kostenberechnung /  
**Baubeschluss**  
0 €

Datum

April 2021

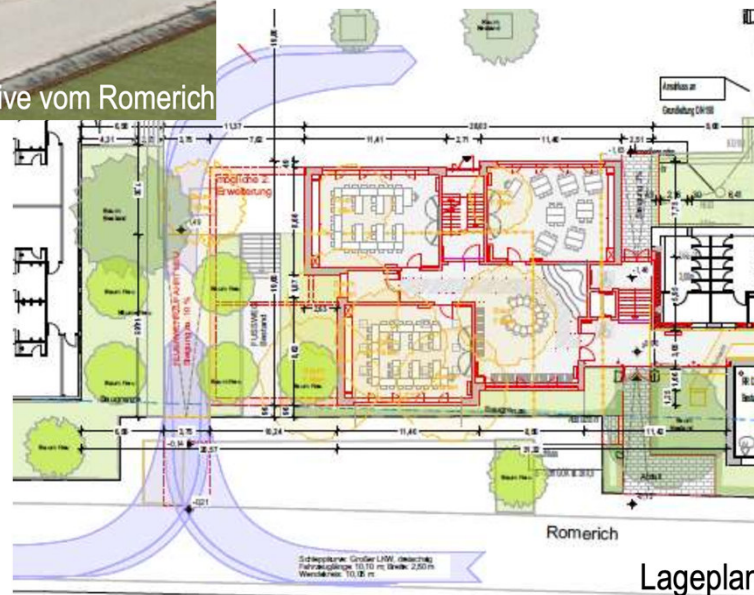
Index

4,5%

\* Kosten:

Angaben einschließlich der Basiskosten (Kostengruppen KG 200 bis KG 500 und anteilig KG 600, Baunebenkosten KG 700) und der aktivierten Eigenleistung, jedoch ohne Risiko und Kostenvarianz. Die Kosten der Betriebsausstattung BT KG 600 werden hier nicht berücksichtigt. Angaben brutto.

## Inda-Gymnasium - 19013



## G8/ G9 - Zweigeschossiger Erweiterungsbau

Kurzbeschreibung:

Die Entwurfsplanung LPH3 steht kurz vor der Finalisierung.

Alle grundlegend erforderlichen Abstimmungen mit FB 45 und dem Nutzer sind erfolgt.

Es wurden Vorabstimmungen mit der Bauaufsicht und Feuerwehr durchgeführt.

## Inda-Gymnasium - 19013

Rahmenterminplan



2022				2023				2024				2025				2026				2027			
Q1	Q2	Q3	Q4	Q1	Q2	Q3	Q4	Q1	Q2	Q3	Q4	Q1	Q2	Q3	Q4	Q1	Q2	Q3	Q4	Q1	Q2	Q3	Q4
		1	2	2		4	G	G	7	7	7	7	7										
				3	3	BB		6	6	6	6												
						5	5	5	5		8	8	8	8	8	8	8						
																		ü					

Kosten\*



Gesamtbaukosten  
nach Kostenrahmen /  
**Planungsbeschluss**  
5.421.000 €

Gesamtbaukosten  
nach Kostenberechnung /  
**Baubeschluss**  
0 €

Datum

April 2021

Index

4,5%

\* Kosten:

Angaben einschließlich der Basiskosten (Kostengruppen KG 200 bis KG 500 und anteilig KG 600, Baunebenkosten KG 700) und der aktivierten Eigenleistung, jedoch ohne Risiko und Kostenvarianz. Die Kosten der Betriebsausstattung BT KG 600 werden hier nicht berücksichtigt. Angaben brutto.

## St. Leonhard-Gymnasium - 19017

G8/ G9 - Abbruch + neuer Erweiterungsbau

Kurzbeschreibung:

Die ersten Varianten des Vorentwurfes (LPH2) Liegen vor.

Die Vorentwurfsplanung befindet sich momentan in der finalen Bearbeitung, die Kostenschätzung wird finalisiert.



## St. Leonhard-Gymnasium - 19017

Rahmenterminplan



2022				2023				2024				2025				2026				2027				2028			
Q1	Q2	Q3	Q4	Q1	Q2	Q3	Q4	Q1	Q2	Q3	Q4	Q1	Q2	Q3	Q4	Q1	Q2	Q3	Q4	Q1	Q2	Q3	Q4	Q1	Q2	Q3	Q4
			1		3	3	4	G	G																		
		2	2			BB?	BB	5	5	5																	
									6	6		7	7	7					Ü								
												8	8	8	8	8	8										

Kosten\*



Gesamtbaukosten  
nach Kostenrahmen /  
**Planungsbeschluss**  
5.248.000 €

Gesamtbaukosten  
nach Kostenberechnung /  
**Baubeschluss**  
0 €

Datum

April 2021

Index

4,5%

\* Kosten:

Angaben einschließlich der Basiskosten (Kostengruppen KG 200 bis KG 500 und anteilig KG 600, Baunebenkosten KG 700) und der aktivierten Eigenleistung, jedoch ohne Risiko und Kostenvarianz. Die Kosten der Betriebsausstattung BT KG 600 werden hier nicht berücksichtigt. Angaben brutto.



## Einhard-Gymnasium - 20004



### Energetische Hüllsanierung

Kurzbeschreibung:

Die Arbeiten im Rahmen der energetischen Hüllsanierung sind weitgehend abgeschlossen.

Z. Zt. erfolgen Mängelbeseitigungs- und Restarbeiten an den Fassaden, Außenanlagen und in Bereichen der Elektroinstallation.

## Einhard-Gymnasium - 20004

Rahmenterminplan



2021				2022				2023				2024			
Q1	Q2	Q3	Q4	Q1	Q2	Q3	Q4	Q1	Q2	Q3	Q4	Q1	Q2	Q3	Q4
4	4	4	5	5											
				6	7										
8	8	8	8	8	8	8	8	8	8	Ü					

Kosten\*



Gesamtbaukosten  
nach Kostenrahmen /  
**Planungsbeschluss**  
4.486.000 €

Gesamtbaukosten  
nach Kostenberechnung /  
**Baubeschluss**  
5.900.000 €  
Februar 2018

Gesamtbaukosten  
nach Anpassung /  
**Projektbudget**  
9.481.193 €  
März 2021

Datum  
Index

\* Kosten: Angaben einschließlich der Basiskosten (Kostengruppen KG 200 bis KG 500 und anteilig KG 600, Baunebenkosten KG 700) und der aktivierten Eigenleistung, jedoch ohne Risiko und Kostenvarianz. Die Kosten der Betriebsausstattung BT KG 600 werden hier nicht berücksichtigt. Angaben brutto.



## Schulzentrum Laurensberg - 21038



### Energetische Hüllsanierung

Kurzbeschreibung:

BA 1: Ist bis zu 98 % fertiggestellt

BA 2: Ist bis zu 95 % fertiggestellt

BA 3: Ist bis zu 95 % fertiggestellt

BA 4: Ist bis zu 90 % fertiggestellt

## Schulzentrum Laurensberg - 21038

Rahmenterminplan



2021				2022				2023				2024		
Q1	Q2	Q3	Q4	Q1	Q2	Q3	Q4	Q1	Q2	Q3	Q4	Q1	Q2	Q3
								Ü						
8	8	8	8	8	8	8	8	8	8					

Kosten\*



Gesamtbaukosten  
nach Kostenrahmen /  
**Planungsbeschluss**  
9.500.000 €

Gesamtbaukosten  
nach Kostenberechnung /  
**Baubeschluss**  
11.117.000 €

Datum

März 2018

November 2019

Index

2,0 %

\* Kosten:

Angaben einschließlich der Basiskosten (Kostengruppen KG 200 bis KG 500 und anteilig KG 600, Baunebenkosten KG 700) und der aktivierten Eigenleistung, jedoch ohne Risiko und Kostenvarianz. Die Kosten der Betriebsausstattung BT KG 600 werden hier nicht berücksichtigt. Angaben brutto.

## Inda-Gymnasium - 21063



### Energetische Hüllsanierung

#### Kurzbeschreibung:

BA 1: Die Arbeiten im Rahmen der energetischen Hüllsanierung sind weitgehend abgeschlossen.

BA 2: Die Fensterbau-, Dachdecker-, Elektro- und Lüftungsarbeiten sind weitgehend abgeschlossen. Die Vorhangfassadenarbeiten haben begonnen und sollen in 2023 abgeschlossen werden.

BA 3: Die Arbeiten befinden sich zurzeit in der Ausführung. Die Fertigstellung ist für 2024 geplant.

## Inda-Gymnasium - 21063

Rahmenterminplan



2021				2022				2023				2024				2025			
Q1	Q2	Q3	Q4	Q1	Q2	Q3	Q4	Q1	Q2	Q3	Q4	Q1	Q2	Q3	Q4	Q1	Q2	Q3	Q4
				6	6	6	6												
		5	5	5	5	7	7	7	7										
8	8	8	8	8	8	8	Ü	BA1	8	8	8	8	BA2						
									8	8	8	8	8	8	BA3				

Kosten\*



Gesamtbaukosten  
nach Kostenrahmen /  
**Planungsbeschluss**  
5.950.000 €

Gesamtbaukosten  
nach Kostenberechnung /  
**Baubeschluss**  
10.752.902 €

Anpassung nach  
Ratsbeschluss/  
**Projektbudget**  
+ 1,5 Mio. €

Datum

März 2018

November 2019

August 2022

Index

2,0 %

\* Kosten:

Angaben einschließlich der Basiskosten (Kostengruppen KG 200 bis KG 500 und anteilig KG 600, Baunebenkosten KG 700) und der aktivierten Eigenleistung, jedoch ohne Risiko und Kostenvarianz. Die Kosten der Betriebsausstattung BT KG 600 werden hier nicht berücksichtigt. Angaben brutto.



## Kaiser-Karls-Gymnasium - 21025



### Fassaden- und Dachsanierung + Erneuerung von Brandschutztüren in 4 Treppenhäusern

Kurzbeschreibung:

Die Sanierung der rückwärtigen Außenhülle des gründerzeitlichen Denkmals ist abgeschlossen. Die Bauarbeiten umfassten die Erneuerung der Fenster, Außenwandflächen und die Sanierung des Mansarddaches.

Ein Teil der Brandschutztüren ist ausgetauscht. Die aufwändigeren Brandschutztüren mit einer Holzoberfläche sind mit der Denkmalpflege abgestimmt und müssen noch eingebaut werden (Sommerferien 2023).

## Kaiser-Karls-Gymnasium - 21025

Rahmenterminplan



2022				2023				2024			
Q1	Q2	Q3	Q4	Q1	Q2	Q3	Q4	Q1	Q2	Q3	Q4
				8	8	Ü					

Kosten\*



Gesamtbaukosten  
nach Kostenrahmen /  
**Planungsbeschluss**

Gesamtbaukosten  
nach Kostenberechnung /  
**Baubeschluss**  
2.050.000 €

Gesamtbaukosten  
nach Anpassung /  
**Projektbudget**  
3.065.100 €  
Dezember 2022

Datum

Index

\* Kosten:

Angaben einschließlich der Basiskosten (Kostengruppen KG 200 bis KG 500 und anteilig KG 600, Baunebenkosten KG 700) und der aktivierten Eigenleistung, jedoch ohne Risiko und Kostenvarianz. Die Kosten der Betriebsausstattung BT KG 600 werden hier nicht berücksichtigt. Angaben brutto.

## 2. Grundschulen





## Montessori-Schule Matarèstraße - 19001



## Neubau Mensa

### Kurzbeschreibung:

Planungsbeschluss im ASW am 28.10.2021 für die Variante I.

Die Angebotseinholung und Vergabe zur Betreuung des VgV-Verfahren für die Objektplanung (Architektur) ist erfolgt.

Nach Teilnahmewettbewerb fanden am 14.03.2023 die Verhandlungsgespräche für die Objektplanung statt.

Aktuell wird der Vertrag mit dem Büro Herkrath & Herkrath geschlossen.

Die weiteren Aufträge Fachplaner werden in einem unterschwelligen Verfahren vergeben.

## Montessori-Schule Matarèstraße - 19001

### Rahmenterminplan



2022				2023				2024				2025				2026				2027				2028				
Q4	Q1	Q2	Q3	Q4	Q1	Q2	Q3	Q4	Q1	Q2	Q3	Q4	Q1	Q2	Q3	Q4	Q1	Q2	Q3	Q4	Q1	Q2	Q3	Q4	Q1	Q2	Q3	Q4
							1	2	3	3																		
<b>PB</b>	UV	VB	VB	VgV	VgV	VgV									<b>BB</b>													
					UV	UV										G	G			7	7							
																4	5	5	6	6	8	8	8	8	8	8	8	ü

### Kosten\*



Gesamtbaukosten  
nach Kostenrahmen /  
**Planungsbeschluss**

9.088.000 €

Oktober 2021

Datum

Index

8,0 %

Gesamtbaukosten  
nach Kostenberechnung /  
**Baubeschluss**

0 €

\* Kosten:

Angaben einschließlich der Basiskosten (Kostengruppen KG 200 bis KG 500 und anteilig KG 600, Baunebenkosten KG 700) und der aktivierten Eigenleistung, jedoch ohne Risiko und Kostenvarianz. Die Kosten der Betriebsausstattung BT KG 600 werden hier nicht berücksichtigt. Angaben brutto.

## KGS Am Römerhof - 19002



### Erweiterungsbau

Kurzbeschreibung:

Planungsbeschluss im ASW am 25.10.2022 für die Variante II.

Die Angebotseinholung und Vergabe zur Betreuung des VgV-Verfahren für die Objektplanung (Architektur) ist erfolgt.

Aktuell erfolgen die Abstimmungen zum VgV-Verfahren (Referenzen, Eignungen, TNW, etc.)

Die weiteren Aufträge Fachplaner werden in einem unterschwelligen Verfahren vergeben.



## KGS Am Römerhof - 19002

### Rahmenterminplan



2022				2023				2024				2025				2026				2027				2028			
Q1	Q2	Q3	Q4	Q1	Q2	Q3	Q4	Q1	Q2	Q3	Q4	Q1	Q2	Q3	Q4	Q1	Q2	Q3	Q4	Q1	Q2	Q3	Q4	Q1	Q2	Q3	
								1	2	3																	
		PB	UV	VB	VgV	VgV	VgV								BB												
						UV	UV							G	G			7	7								
													4	5	5	6	6	8	8	8	8	8	8	8	8	8	8
																											ü

### Kosten\*



Gesamtbaukosten  
nach Kostenrahmen /  
**Planungsbeschluss**

8.399.500 €

August 2022

Datum

Index

17,2 %

Gesamtbaukosten  
nach Kostenberechnung /  
**Baubeschluss**

0 €

\* Kosten:

Angaben einschließlich der Basiskosten (Kostengruppen KG 200 bis KG 500 und anteilig KG 600, Baunebenkosten KG 700) und der aktivierten Eigenleistung, jedoch ohne Risiko und Kostenvarianz. Die Kosten der Betriebsausstattung BT KG 600 werden hier nicht berücksichtigt. Angaben brutto.

## KGS Auf der Hörn - 19003



### Erweiterungsbau

#### Kurzbeschreibung:

Planungsbeschluss im ASW am 28.10.2021 für die Variante 6.

Die Angebotseinholung und Vergabe zur Betreuung des VgV-Verfahren Objektplanung (Architektur) ist erfolgt.

Nach Teilnahmewettbewerb fanden am 28.03.2023 die Verhandlungsgespräche für die Objektplanung statt, aktuell wird der Vertrag mit dem Büro Herkrath & Herkrath vorbereitet.

Die weiteren Aufträge Fachplaner werden in einem unterschweligen Verfahren vergeben.

## KGS Auf der Hörn - 19003

### Rahmenterminplan



2022				2023				2024				2025				2026				2027				2028								
Q4	Q1	Q2	Q3	Q4	Q1	Q2	Q3	Q4	Q1	Q2	Q3	Q4	Q1	Q2	Q3	Q4	Q1	Q2	Q3	Q4	Q1	Q2	Q3	Q4	Q1	Q2	Q3	Q4				
							1	2	3	3																						
PB	UV	VB	VB	VgV	VgV	VgV							BB																			
					UV	UV									G	G					7	7										
															4	5	5	6	6	8	8	8	8	8	8	8	8	8	8	8	ü	

### Kosten\*



Gesamtbaukosten  
nach Kostenrahmen /  
**Planungsbeschluss**

5.920.673 €

Oktober 2021

8,0 %

Gesamtbaukosten  
nach Kostenberechnung /  
**Baubeschluss**

0 €

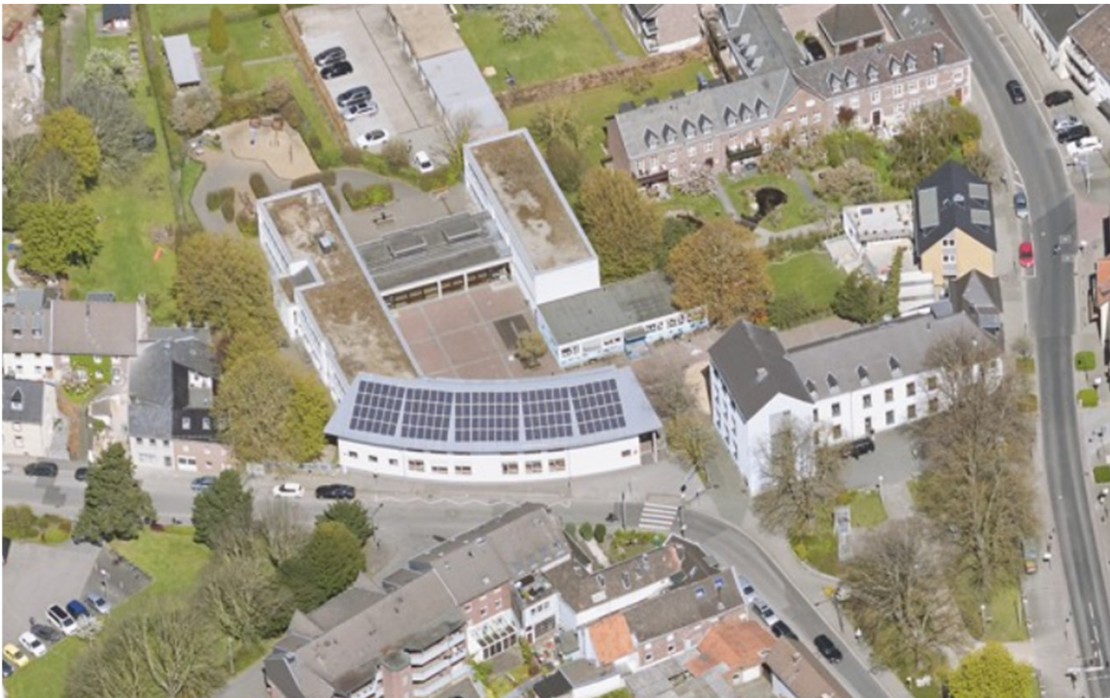
Datum

Index

\* Kosten:

Angaben einschließlich der Basiskosten (Kostengruppen KG 200 bis KG 500 und anteilig KG 600, Baunebenkosten KG 700) und der aktivierten Eigenleistung, jedoch ohne Risiko und Kostenvarianz. Die Kosten der Betriebsausstattung BT KG 600 werden hier nicht berücksichtigt. Angaben brutto.

## GGs Richterich - 19004



### Erweiterungsbau

Kurzbeschreibung:

Planungsbeschluss im ASW am 18.10.2022 für die Variante 2.

Die Angebotseinholung und Vergabe zur Betreuung des VgV-Verfahren für die Objektplanung (Architektur) ist erfolgt.

Abstimmungen zum VgV-Verfahren (Eignungen Referenzen, etc.) sind erfolgt, TNW läuft.

Die weiteren Aufträge Fachplaner werden in einem unterschwelligen Verfahren vergeben.



## GGs Richterich - 19004

Rahmenterminplan



22		2023				2024				2025				2026				2027				20	
Q3	Q4	Q1	Q2	Q3	Q4	Q1	Q2	Q3	Q4	Q1	Q2	Q3	Q4	Q1	Q2	Q3	Q4	Q1	Q2	Q3	Q4	Q1	Q2
					1	2	3																
PB	UV	VB	VgV	VgV									BB										
			UV	UV									4	G	G			7	7				
														5	5	6	6	8	8	8	8	8	8

Kosten\*



Gesamtbaukosten  
nach Kostenrahmen /  
**Planungsbeschluss**

8.396.050 €

Datum  
August 2022

Datum

Index

8 %

Gesamtbaukosten  
nach Kostenberechnung /  
**Baubeschluss**

0 €

\* Kosten:

Angaben einschließlich der Basiskosten (Kostengruppen KG 200 bis KG 500 und anteilig KG 600, Baunebenkosten KG 700) und der aktivierten Eigenleistung, jedoch ohne Risiko und Kostenvarianz. Die Kosten der Betriebsausstattung BT KG 600 werden hier nicht berücksichtigt. Angaben brutto.

## KGS Luisenstraße - 21046



### Speisenversorgung

Kurzbeschreibung:

Die Leistungsphase 0 ist in Bearbeitung und erste Bestandsuntersuchungen sind erfolgt.

## KGS Luisenstraße - 21046

Rahmenterminplan



Kosten\*



Gesamtbaukosten  
nach Kostenrahmen /  
**Planungsbeschluss**  
0 €

Gesamtbaukosten  
nach Kostenberechnung /  
**Baubeschluss**  
0 €

Datum  
Index

\* Kosten: Angaben einschließlich der Basiskosten (Kostengruppen KG 200 bis KG 500 und anteilig KG 600, Baunebenkosten KG 700) und der aktivierten Eigenleistung, jedoch ohne Risiko und Kostenvarianz. Die Kosten der Betriebsausstattung BT KG 600 werden hier nicht berücksichtigt. Angaben brutto.

## KGS Beeckstraße - 21048



### Sanierung Aula / Erweiterung

Kurzbeschreibung:

Empfehlung im ASW am 18.08.2022 und Beschluss am 28.09.2022 durch den Rat der Stadt Aachen für die Variante II.

Die Angebotseinholung und Vergabe zur Betreuung des VgV-Verfahren für die Objektplanung (Architektur) ist erfolgt und aktuell erfolgen die Abstimmungen zum VgV-Verfahren (Referenzen, Eignungen, TNW, etc.)

Die weiteren Aufträge Fachplaner werden in einem unterschwelligen Verfahren vergeben.



## KGS Bееckstraße - 21048

Rahmenterminplan



2022			2023				2024				2025				2026				2027				
Q2	Q3	Q4	Q1	Q2	Q3	Q4	Q1	Q2	Q3	Q4	Q1	Q2	Q3	Q4	Q1	Q2	Q3	Q4	Q1	Q2	Q3	Q4	Q1
							1	2	3														
	PB	UV	VB	VgV	VgV	VgV								BB									
					UV	UV							G	G		7	7						
												4	5	5	6	6	8	8	8	8	8	8	

Kosten\*



Gesamtbaukosten  
nach Kostenrahmen /  
**Planungsbeschluss**

4.082.000 €

Datum  
August 2022

Index  
8 %

Gesamtbaukosten  
nach Kostenberechnung /  
**Baubeschluss**

0 €

\* Kosten:

Angaben einschließlich der Basiskosten (Kostengruppen KG 200 bis KG 500 und anteilig KG 600, Baunebenkosten KG 700) und der aktivierten Eigenleistung, jedoch ohne Risiko und Kostenvarianz. Die Kosten der Betriebsausstattung BT KG 600 werden hier nicht berücksichtigt. Angaben brutto.

## GGs Am Höfling - 21071



### Therapieräume und Ersatz Pavillon

Kurzbeschreibung:

Planungsbeschluss im ASW am 22.09.2022.

Objektplanung: gerade im Vertragsschluss

Knapp&Knapp Architekten PartGmbB

Fachplanung:

HSL - im Vertragsschluss

TWP - Angebote liegen vor

Elt - Angebotsbeziehung



## GGs Am Höfling - 21071

Rahmenterminplan



2022			2023				2024				2025				2026		
Q2	Q3	Q4	Q1	Q2	Q3	Q4	Q1	Q2	Q3	Q4	Q1	Q2	Q3	Q4	Q1	Q2	Q3
					1	2	3										
								BB									
	PB	UV	UV	UV				4	5	5	6		8	8	8	8	
									G	G	7	7					

Kosten\*



Gesamtbaukosten  
nach Kostenrahmen /  
**Planungsbeschluss**

990.350 €

September 2022

Datum

Index

8 %

Gesamtbaukosten  
nach Kostenberechnung /  
**Baubeschluss**

0 €

\* Kosten:

Angaben einschließlich der Basiskosten (Kostengruppen KG 200 bis KG 500 und anteilig KG 600, Baunebenkosten KG 700) und der aktivierten Eigenleistung, jedoch ohne Risiko und Kostenvarianz. Die Kosten der Betriebsausstattung BT KG 600 werden hier nicht berücksichtigt. Angaben brutto.

## Montessori-Zentrum Eilendorf



### Erweiterung + Grundsanierung

Kurzbeschreibung:

Die neuen zus. Decken und die Treppe im Bauteil C sind fertig. Der Neubau hat die erste Dachabdichtung erhalten, er bildet das neue Zentrum des Gebäudeensembles der Schule mit großzügiger Aula und Mensa.

Im denkmalgeschützten Altbau sowie im Bestandsgebäude und Neubau werden momentan die Fenster eingebaut.

Die neue Dachgaube im Bestandsgebäude wird vom Zimmermann errichtet, die ersten Innengewerke haben losgelegt.

## Montessori-Zentrum Eilendorf

Rahmenterminplan



2021				2022				2023				2024				2025				2026				2027							
Q1	Q2	Q3	Q4	Q1	Q2	Q3	Q4	Q1	Q2	Q3	Q4	Q1	Q2	Q3	Q4	Q1	Q2	Q3	Q4	Q1	Q2	Q3	Q4	Q1	Q2	Q3	Q4				
4	4	4	4	5	5																										
6	7	5	5	5	6	7	7																								
8	8	8	8	8	8	8	8	8	8	8	8	8	8																		

Kosten\*



Gesamtbaukosten  
nach Kostenrahmen /  
**Planungsbeschluss**

9.139.200 €

Juni 2017

Gesamtbaukosten

nach Kostenberechnung /  
**Baubeschluss**

14.600.000 €

Juni 2020

4,5 %

Datum

Index

\* Kosten:

Angaben einschließlich der Basiskosten (Kostengruppen KG 200 bis KG 500 und anteilig KG 600, Baunebenkosten KG 700) und der aktivierten Eigenleistung, jedoch ohne Risiko und Kostenvarianz. Die Kosten der Betriebsausstattung BT KG 600 werden hier nicht berücksichtigt. Angaben brutto.

## KGS Bildchen - 21023



### Neubau

#### Kurzbeschreibung:

An der Grundschule Reimser Straße werden zur Zeit die Bodenbeläge eingebracht und die Außenanlagen erstellt.

Die Rohinstallation, der Estrich und die Fassade sind fertiggestellt.

## KGS Bildchen - 21023

Rahmenterminplan



2021				2022				2023				2024		
Q1	Q2	Q3	Q4	Q1	Q2	Q3	Q4	Q1	Q2	Q3	Q4	Q1	Q2	Q3
4	5													
		6	6	7	7	7								
			8	8	8	8	8	8	8	Ü				

Kosten\*



Gesamtbaukosten  
nach Kostenrahmen /  
**Planungsbeschluss**  
5.500.000 €

Gesamtbaukosten  
nach Kostenberechnung /  
**Baubeschluss**  
6.676.714 €

Mittelmehrbedarf  
gemäß Sachstandsbericht  
1.270.000 €

Datum  
Index

November 2017

Mai 2020

September 2022

\* Kosten: Angaben einschließlich der Basiskosten (Kostengruppen KG 200 bis KG 500 und anteilig KG 600, Baunebenkosten KG 700) und der aktivierten Eigenleistung, jedoch ohne Risiko und Kostenvarianz. Die Kosten der Betriebsausstattung BT KG 600 werden hier nicht berücksichtigt. Angaben brutto.



## GGs Brander Feld

### Neubau



### Kurzbeschreibung:

Die Baumaßnahme GGS Brander Feld in der Schargenstraße 40 ist fertiggestellt.



## GGs Brander Feld

Rahmenterminplan



2021				2022				2023		
Q1	Q2	Q3	Q4	Q1	Q2	Q3	Q4	Q1	Q2	Q3
8	8	8	8	8	8	8	8	8	Ü	

Kosten\*



Gesamtbaukosten  
nach Kostenrahmen /  
**Planungsbeschluss**

Gesamtbaukosten  
nach Kostenberechnung /  
**Baubeschluss**

4.100.000 €

Juli 2019

Datum

Index

\* Kosten:

Angaben einschließlich der Basiskosten (Kostengruppen KG 200 bis KG 500 und anteilig KG 600, Baunebenkosten KG 700) und der aktivierten Eigenleistung, jedoch ohne Risiko und Kostenvarianz. Die Kosten der Betriebsausstattung BT KG 600 werden hier nicht berücksichtigt. Angaben brutto.

## Grundschule Malmedyer Straße - 21026



### Umzug KGS Michaelsbergstraße/ Anpassung

#### Kurzbeschreibung:

Die Planer sind beauftragt.  
Das Büro Knapp & Knapp hat die Genehmigungsplanung (Lph 4) abgeschlossen und der Bauantrag ist eingereicht.

Die Baugenehmigung wird zeitnah erwartet.  
Die Ausführungsplanung hat begonnen.

## Grundschule Malmedyer Straße - 21026

Rahmenterminplan



2021				2022				2023				2024				2025		
Q1	Q2	Q3	Q4	Q1	Q2	Q3	Q4	Q1	Q2	Q3	Q4	Q1	Q2	Q3	Q4	Q1	Q2	Q3
					1	2	3	4	G		7	7						
							BB	5	5	5								
									6	6	6							
											8	8	Ü					

Kosten\*



Gesamtbaukosten  
nach Kostenrahmen /  
**Planungsbeschluss**  
**1.181.460 €**

Gesamtbaukosten  
nach Kostenberechnung /  
**Baubeschluss**  
**1.551.503 €**

Datum  
Dezember 2021

Datum  
Dezember 2022

Index  
8,0 %

Index  
17,2 %

\* Kosten: Angaben einschließlich der Basiskosten (Kostengruppen KG 200 bis KG 500 und anteilig KG 600, Baunebenkosten KG 700) und der aktivierten Eigenleistung, jedoch ohne Risiko und Kostenvarianz. Die Kosten der Betriebsausstattung BT KG 600 werden hier nicht berücksichtigt. Angaben brutto.





## Schulreparaturprogramm 2023

### Massnahmen im SRP 2023

Schule	Maßnahme
<b>Grundschulen</b>	
Ahornstraße 60	Bodensanierung Pavillon
Birkstraße 6	Dachsanierung Turn- u. Schwimmhalle, Lichtfassade TH
Düppelstraße 19	GLT-Sanierung, Fenstersanierung
Feldstraße 59	Bodensanierung Pavillon
Gerlachstraße 7	Budgeterweiterung Beleuchtungssanierung
Grünenthaler Str. 2	GLT-Sanierung, Kesselsatz d. Wärmepumpe, Dachsanierung, Fassadenanstrich, 2. BA Deckensanierung
Jesuitenstr. 8	Fenstererneuerung, 2. BA
Kaiserstr. 59	GLT-Sanierung Turnhalle Neu
Karl-Kuck-Str. 35	RLT Turn- u. Schwimmhalle
Kirchberg 14	RLT Turn- u. Schwimmhalle Planungsleistung, Instandsetzung/ Erneuerung Fenster, Putzsanierung
Mataréstraße 11	Fenstererneuerung, Erneuerung Alarmierungsanlage
Oberdorfstr. 11	Kesselsatz durch Wärmepumpe
Passstraße 10	Erneuerung Alarmierungsanlage
Philipp-Neri-Weg 12	Budgeterweiterung Erneuerung Beleuchtung Klassen
Schwalbenweg 4-6	Mittelaufstockung Sanierung Schwimmhalle
Vetschauer Str. 2	Abdichtung erdberührte Bereiche
<b>Gymnasien</b>	
Augustinerbach 5	Deckensanierung Turnhalle u. Lichtfassade
Gangolfsweg 52	Erneuerung Brandwarnanlage
Lütticher Straße 111a	Kanalsanierung, Anpassungsarbeiten Wasserversorgung
Rhein-Maas-Str. 2	GLT Sanierung
Robert-Schuman-Str. 4	GLT Sanierung, Erneuerung Sicherheitsbeleuchtung
Stolberger Str. 200	Erneuerung Abhangdecken 2. BA, Lüftung WC
<b>Hauptschulen</b>	
Malmedyer Straße 12	GLT Sanierung
<b>Gesamtschulen</b>	
Hander Weg 89	Sanierung Abhangdecken u. Bodenbeläge

24 Maßnahmen,  
Sachstandsbericht  
Tagesordnungspunkt Ö 3 in der  
Sitzung vom heutigen Tag



# 4. Technische Ausstattung



## a) Photovoltaik-Anlagen an Schulen



## Photovoltaik-Anlagen an Schulen - aktueller Stand der Beauftragung

Projekt	Anlagenleistung in kWp
Schule KKG Dach 3	29
Schule KKG Dach 4	35
Einhard-Gymnasium BA 1/2	110
RS Alkuinstraße 40	120
KGS Birkstraße	75
GGG Heider-Hof-Weg 12	35
KGS Reimser Straße 67	40
GGG Brander Feld Schagenstraße 40	10

Auftrag erteilt
In Vergabeprozess
In Ausschreibung

Bislang beauftragt:  
6 Anlagen mit 409 kWp

## Photovoltaik-Anlagen an Schulen - Projekte für 2023

Projekt	Anlagenleistung in kWp
Turnhalle Marktschule / Marktstraße 25	60
GGs Am Höfling 14	65
Schule Sonnenscheinstraße 1	50
Montessorischule Kaiserstraße 59	30
GGs Gerlachstraße 7	30
Turnhalle Düppelstraße 19	45
OGS/Turnhalle Reumontstraße 52	29
GGs Haarbachtalstraße	45
Turnhalle Haarbachtalstraße	30
Gesamtschule Bergische Gasse Moltkebahnhof	370
Schulzentrum Hander Weg	340
Inda-Gymnasium BA 1	115
Haus am See, Mensa Einhard-Gymnasium	60
GGs Schönforst, Schwalbenweg	135
Turnhalle GHS Aretzstraße	20
Turnhalle Rombachstraße	50
GGs Oberforstbacher Straße 332	27
Mensa Rhein-Maas-Gymnasium	45
Außenanlage Indagymnasium	20
Bestandsgebäude GGS Schagenstraße 40	30
<b>SUMME</b>	<b>1.596</b>

In Planungsprozess 8 Anlagen
Prüfung auf Eignung 12 Standorte

## Photovoltaik-Anlagen an Schulen - Neubauprojekte

Neubauprojekt	Anlagenleistung in kWp
G8/G9 Indagymnasium	20
G8/G9 Rhein Maas Gymnasium	50
G8/G9 Couven Gymnasium	40
<b>SUMME</b>	<b>110</b>



## b) Einbau von stationären Lüftungsanlagen in Grundschulen



KGS Düppelstraße Klassenraum Standgerät  
Airflow Duplex Vent 900



KGS Oberforstbacher Straße Lehrerzimmer Standgerät  
Airflow Duplex Vent 900

## b) Einbau von stationären Lüftungsanlagen in Grundschulen



KGS Oberforstbacher Straße Klassenraum Deckengerät LTM Dezent 800 topline eco

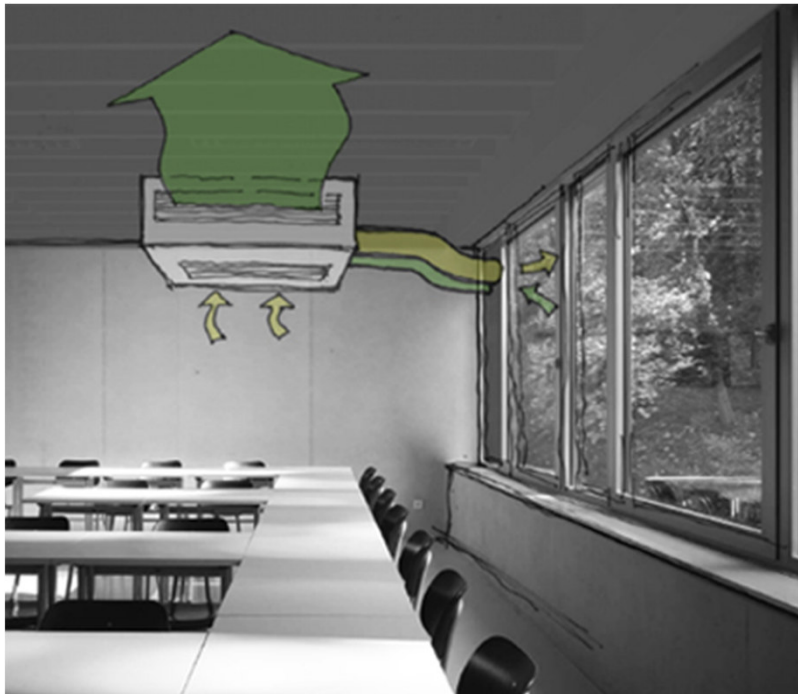
## Lüftungsanlagen an Schulen – Projekte für 2023

Projekt	Ausführung-zeitraum	Deckengerät	Standgerät
<b>KGS Fischmarkt</b>	01/2023-04/2023	4	5
<b>GGG Oberforstbach</b>	12/2022-04/2023	10	1
<b>GGG Schönforst</b>	12/2022-04/2023	10	0
<b>KGS Feldstraße</b>	01/2023-04/2023	10	0
<b>KGS Beeckstraße</b>	01/2023-04/2023	6	0
<b>KGS Birkstraße</b>	12/2022-04/2023	14	4
<b>GGG Brander Feld</b>	03/2023-04/2023	16	0
<b>KGS Düppelstraße</b>	04/2023-04/2023	0	25
<b>GGG Brühlstraße</b>	03/2023-04/2023	19	0
<b>KGS Horbach</b>	04/2023-04/2023	0	7

Abschluss der Arbeiten im Objekt bis zum 27. April 2023,  
Abrechnung, Prüfung und Einreichung der Nachweise bis zum 28. Juli 2023.

## Grundschulen

### Installation von stationären Lüftungsanlagen an Grundschulen



Systembild

Kurzbeschreibung:

alle 10 Projekte sind in Betrieb und bereits abgenommen. Als nächstes werden die Schlussrechnungen der Firmen erstellt und die Verwendungsnachweise werden zur Einreichung vorbereitet.

**Vielen Dank für Ihre Aufmerksamkeit**