

Vorlage		Vorlage-Nr: FB 36/0285/WP18
Federführende Dienststelle: FB 36 - Fachbereich Klima und Umwelt		Status: öffentlich
Beteiligte Dienststelle/n:		Datum: 17.05.2023
		Verfasser/in: Dr. Peter Gleißner
Wander-Knotenpunktsystem im Bezirk Kornelimünster/Walheim - Detailplanung		
Ziele:		
Beratungsfolge:		
Datum	Gremium	Zuständigkeit
06.06.2023	Naturschutzbeirat	Entscheidung
21.06.2023	Bezirksvertretung Aachen-Kornelimünster / Walheim	Entscheidung

Beschlussvorschlag:

Der Naturschutzbeirat widerspricht der beabsichtigten Befreiung durch die untere Naturschutzbehörde nicht.

Die Bezirksvertretung Kornelimünster/Walheim nimmt die Ausführungen der Verwaltung zur Kenntnis und beauftragt die Verwaltung mit der Durchführung der Detailplanung.

Finanzielle Auswirkungen

	JA	NEIN	
	x		

5-130101-400-00600-900-1, SK 78350000 / 4-130101-404-1, SK 52560000

Investive Auswirkungen	Ansatz 2023	Fortgeschriebener Ansatz 2023	Ansatz 2024 ff.	Fortgeschriebener Ansatz 20xx ff.	Gesamt- bedarf (alt)	Gesamt- bedarf (neu)
Einzahlungen	0 €	0 €	0 €	0 €		
Auszahlungen	15.000 €	15.000 €	173.000 €	173.000 €		
Ergebnis	-15.000 €	-15.000 €	-173.000 €	-173.000 €		
+ Verbesserung / - Verslechterung	0 €		0 €			
	Deckung ist gegeben		Deckung ist gegeben			

konsumtive Auswirkungen	Ansatz 2023	Fortgeschriebener Ansatz 2023	Ansatz 2024 ff.	Fortgeschriebener Ansatz 2024 ff.	Folgekosten (alt)	Folgekosten (neu) ab 2025 ff
Ertrag	0 €	0 €	0 €	0 €	0 €	0 €
Personal-/ Sachaufwand	15.000 €	15.000 €	173.000 €	173.000 €	0 €	9.722 € *
Abschreibungen	0 €	0 €	0 €	0 €	0 €	0 €
Ergebnis	-15.000 €	-15.000 €	-173.000 €	-173.000 €	0 €	-9.722 €
+ Verbesserung / - Verslechterung	0 €		0 €			
	Deckung ist gegeben		Deckung ist gegeben			

* Folgekosten fallen ab 2025 an, gesonderte Vorlage für Bezirk Richterich zum gleichen Thema Folgekosten ab 2025 für den Bezirk Kornelimünster/Walheim (9.722,00 € p.a.).

Die Folgekosten sind im Rahmen der Haushaltsplanung 2024 unter 4-130101-905-8, SK 52410000 Unterhalt Wanderwege „Grenzrouten“ anzumelden.

Die Deckungsfähigkeit ist dann unter Berücksichtigung der gesamtstädtischen Haushaltsanmeldung in jedem Fall sicherzustellen. Dies muss entweder durch strikte Konsolidierungsvorgaben (z.B.

Streichung, Aussetzung oder Reduzierung anderer Maßnahmen und Programme) oder Erhöhung der städtischen Erträge (z.B. Steuererhöhungen) hergestellt werden.

Klimarelevanz

Bedeutung der Maßnahme für den Klimaschutz/Bedeutung der Maßnahme für die Klimafolgenanpassung (in den freien Feldern ankreuzen)

Zur Relevanz der Maßnahme für den Klimaschutz

Die Maßnahme hat folgende Relevanz:

<i>keine</i>	<i>positiv</i>	<i>negativ</i>	<i>nicht eindeutig</i>
X			

Der Effekt auf die CO₂-Emissionen ist:

<i>gering</i>	<i>mittel</i>	<i>groß</i>	<i>nicht ermittelbar</i>

Zur Relevanz der Maßnahme für die Klimafolgenanpassung

Die Maßnahme hat folgende Relevanz:

<i>keine</i>	<i>positiv</i>	<i>negativ</i>	<i>nicht eindeutig</i>

Größenordnung der Effekte

Wenn quantitative Auswirkungen ermittelbar sind, sind die Felder entsprechend anzukreuzen.

Die **CO₂-Einsparung** durch die Maßnahme ist (bei positiven Maßnahmen):

- gering unter 80 t / Jahr (0,1% des jährl. Einsparziels)
mittel 80 t bis ca. 770 t / Jahr (0,1% bis 1% des jährl. Einsparziels)
groß mehr als 770 t / Jahr (über 1% des jährl. Einsparziels)

Die **Erhöhung der CO₂-Emissionen** durch die Maßnahme ist (bei negativen Maßnahmen):

- gering unter 80 t / Jahr (0,1% des jährl. Einsparziels)
mittel 80 bis ca. 770 t / Jahr (0,1% bis 1% des jährl. Einsparziels)
groß mehr als 770 t / Jahr (über 1% des jährl. Einsparziels)

Eine Kompensation der zusätzlich entstehenden CO₂-Emissionen erfolgt:

- vollständig
 überwiegend (50% - 99%)
 teilweise (1% - 49 %)
 nicht
 nicht bekannt

Erläuterungen:

In der Sitzung der Bezirksvertretung Aachen-Kornelimünster/Walheim am 17.08.2022 stellte der Fachbereich Klima und Umwelt die Vorplanung eines Knotenpunktsystems im Bezirk vor. Das Thema „qualitätsvolles Wandern“ nimmt weiterhin im Bereich der Naherholung und Tourismusförderung einen hohen Stellenwert ein. Im aktuellen Bestand gibt es 6 Rundwanderwege im Bezirk und überregionale Wanderwege wie den Hauptwanderweg des Eifelvereins, den Eifelsteig, die Inderoute und die Grenzroute 1 (Anlage 1).

Detailplanung der Wanderwege im Bezirk (Anlage 2)

Entwicklungsziele: Im künftigen Knotenpunktsystem mit zusätzlichen Querbindungen und der Anbindung an das Knotenpunktnetz im Aachener Wald und grenzüberschreitend nach Ostbelgien entsteht ein durchgängiges Wegenetz. Aus Qualitätsgründen werden die Trassen, wenn möglich, weg von versiegelten Flächen, teils befahrenen Straßen auf unversiegelte parallel verlaufende Pfade bzw. Nebenstraßen verlegt. Die vorliegende Detailplanung wurde in Kooperation mit dem Heimat- und Geschichtsverein Kornelimünster, zugleich Ortsgruppe des Eifelvereins Düren e.V., entwickelt und mit der städtischen Fachverwaltung und der Stabsstelle Tourismus bei der Städteregion und angrenzenden Kommunen abgestimmt. Vorschläge der Bezirksvertretung vom 17.8.2022 wurden integriert. Das Corporate Design des Stadtweiten Knotenpunktsystems für Wandern wird berücksichtigt (Anlage 3).

Mengenbilanz nach Umsetzung der Planung

Art	km	Bemerkung
Bestand	71,6	davon 8,6 km in Breinig, Gemeinde Stolberg (bisherige Route 1 und 4)
entfallend	-6,7	wegen mangelnder Qualität, zusätzlich: bisher nicht markierter Vennbahnweg größtenteils nicht mit einbezogen
neue bzw. vorhandene nicht mehr markierte Verbindungen	25,5	detaillierte Liste in Anlage 4; auf Grundlage ehemaliger Beschlüsse der Bezirksvertretung von 1977-1978, größtenteils dargestellt in Stadtplan 1989 mit Wanderwegen (Anlage 6)
Summe Wanderwegenetz	90,4	
Aktuelle Vergabe	88,6	minus 1,8 km: Verbindung zum Aachener Wald und via Falkenbach-Viadukt (später)

Der Startpunkt am Korneliusmarkt erhält eine aktualisierte Übersichtskarte. Ein zusätzlicher Startpunkt mit Übersichtskarte wird im Freizeitgelände am Eifelsteig eingerichtet. Zum Wegeverlauf in Höhe der Brücke Hahn, die durch die Flut im Juli 2021 zerstört wurde, gibt es noch keinen abschließenden Lösungsvorschlag. Darüber wird zum gegebenen Zeitpunkt gesondert berichtet (Bezug: Antrag der CDU-Fraktion im Bezirk vom 22.4.2022). Die Ausweisung der 6 lokalen Rundwege entfällt künftig, die o.g. überregionale Wege werden weiterhin gesondert markiert.

An zwei Querungen der Monschauer Straße in Höhe Walheimer Straße und Schmithofer Weg sind Mittelinseln für Fußgänger zur sicheren Querung notwendig (Tempolimit 70 km/h).

Maßnahmen in Natur und Landschaft, die von den Verboten des Landschaftsplans betroffen sind – Beteiligung des Naturschutzbeirats

Alle geplanten Wanderwege der Vorlage verlaufen – bis auf einen Fall - auf bereits bestehenden (Fuß-)Wegen, die großenteils öffentlich gewidmet sind. Sieben Wegeabschnitte jedoch sind nicht öffentlich gewidmet und liegen im Landschaftsschutzgebiet. In Abstimmung mit der und nach Prüfung durch die Untere Naturschutzbehörde ist hier die Beteiligung des Naturschutzbeirats erforderlich, weil entlang dieser sieben Abschnitte u.a. Markierungsposten, die mit einem Betonfundament gegründet sind, aufgestellt werden wie folgt:

Details in Liste der Wegverbindung in Anlage 4

lfdnr.	Knoten	Bezeichnung	Bemerkung und vorgesehene Maßnahme, die von den Verboten des Landschaftsplans erfasst ist
03a	8-10	Maarweg: Variante A: 140 m Pfad auf städt./privater Wiese	priv. Parzelle von Landwirt, Zustimmung liegt vor; neuer Wiesenpfad ohne Wegebau Maßnahme 1 Drehkreuz und 2 Pfosten
03b	8-10	Maarweg: Variante B: 280 m Pfad auf städt. Wiese	neuer Wiesenpfad ohne Befestigung am Rand von verpachteter Wiese; Maßnahme: Einbau 1 Drehkreuz und 2 Pfosten; kein Wegebau; am Rand der städt. Wegeparzelle "Bahnesweg" früher gewidmet als VöG 53: Verkehrssicherung notwendig an Bäumen auf einer Länge von 114 m
12	78-99	Anbindung Münsterwald-West - Ostbelgien	Maßnahme: 4 Pfosten entlang Forststraße auf dt. Gebiet
15	34-36	Zielwegweisung Varnenum	Wanderweg bereits ausgeschildert; gesonderter Antrag aus der BV vorliegend; Maßnahme: 1 Stahlpfosten mit Zielwegweisung am Kn. 36
19	81-85	Pfad Zeisigweg - Bergfeld	städt. Wiesenpfad / Wirtschaftsweg (ehem. Straßenbahntrasse) über (Mäh)wiesen mit mehreren vorh. Drehkreuzen; Erlaubnisschilder im Gelände vorh.; Maßnahme: 4 neue Pfosten
20	52	Walheim Freizeitgelände	auf Waldparkplatz. am Zielwegweiser Eifelsteig: 1 neue Orientierungstafel für Startpunkt 2; Maßnahme: 2 Punktfundamente
23	12-7	Wilburgpfad - Ritscheider Weg	öff. gewidmeter Fußweg Nr. 62 über städt. u. private Wiese Maßnahme: 2 Drehkreuze durch Weidezaun; Übergang Bach mit 1 Trittstein anstelle baufälliger Brücke, die abgebrochen wird

Weitere Vorgehensweise, Zeitplan und Finanzierung

Seitens des FB Klima und Umwelt wurden für den städtischen Haushalt in 2022 angemeldet:

für 2023: 15.100 € für die Vergabe einer Detailplanung (Erstellung eines Markierungskatasters)

für 2024: 173.000 € für den Bau des Knotenpunkt-Systems

Für den o.g. Planungsbereich soll nun ein Markierungskataster extern vergebenen für die vorgesehenen 88,6 km Wegestrecke i.H.v. 15.286 € mit 80 Knoten und entsprechenden Zwischenmarkierungen, und die Verwaltung bittet die Bezirksvertretung um den entsprechenden Beschluss, wie unten formuliert. Aus dem Markierungskataster ergeben sich dann die genauen Mengen an Pfosten und Schildern zum Bau des Knotenpunktsystems. Die durchschnittlichen Einzelpreise für die Produktion und Montage beziehen sich auf die vorliegenden Werte aus dem vorliegenden Knotenpunkt-Kataster aus März 2023 für Richterich. Daraus ergibt sich ein Kilometerpreis von ca. 1240 € / km für Produktion und Montage bei einer kalkulierten Baukostensteigerung von ca. 18 % bis zur Ausschreibung. Inklusiv weiterer Kosten für Planung, Layoutarbeiten, die beiden Orientierungstafeln an den Startpunkten, 5 Drehtürchen und die beiden Mittelinseln an der Monschauer Straße werden **Gesamtkosten für den Bau von 161.700 € plus der o.g. Katasterplanung i.H.v. 15.286 €** kalkuliert.

Bereits im Laufe von 2023 soll ein mehrjähriger Rahmenvertrag für Lieferung von Beschilderungsmaterial und ein mehrjähriger Rahmenvertrag zum Routenbau ausgeschrieben werden, beginnend mit dem Bereich Richterich. Die konkrete Vergabe von Produktion und Bau für den Bereich von Kornelimünster/Walheim soll – nach Abstimmung der Straßenverkehrsbehörde – ab Mitte 2024 erfolgen (Details in Kostenrechnung in Anlage 5).

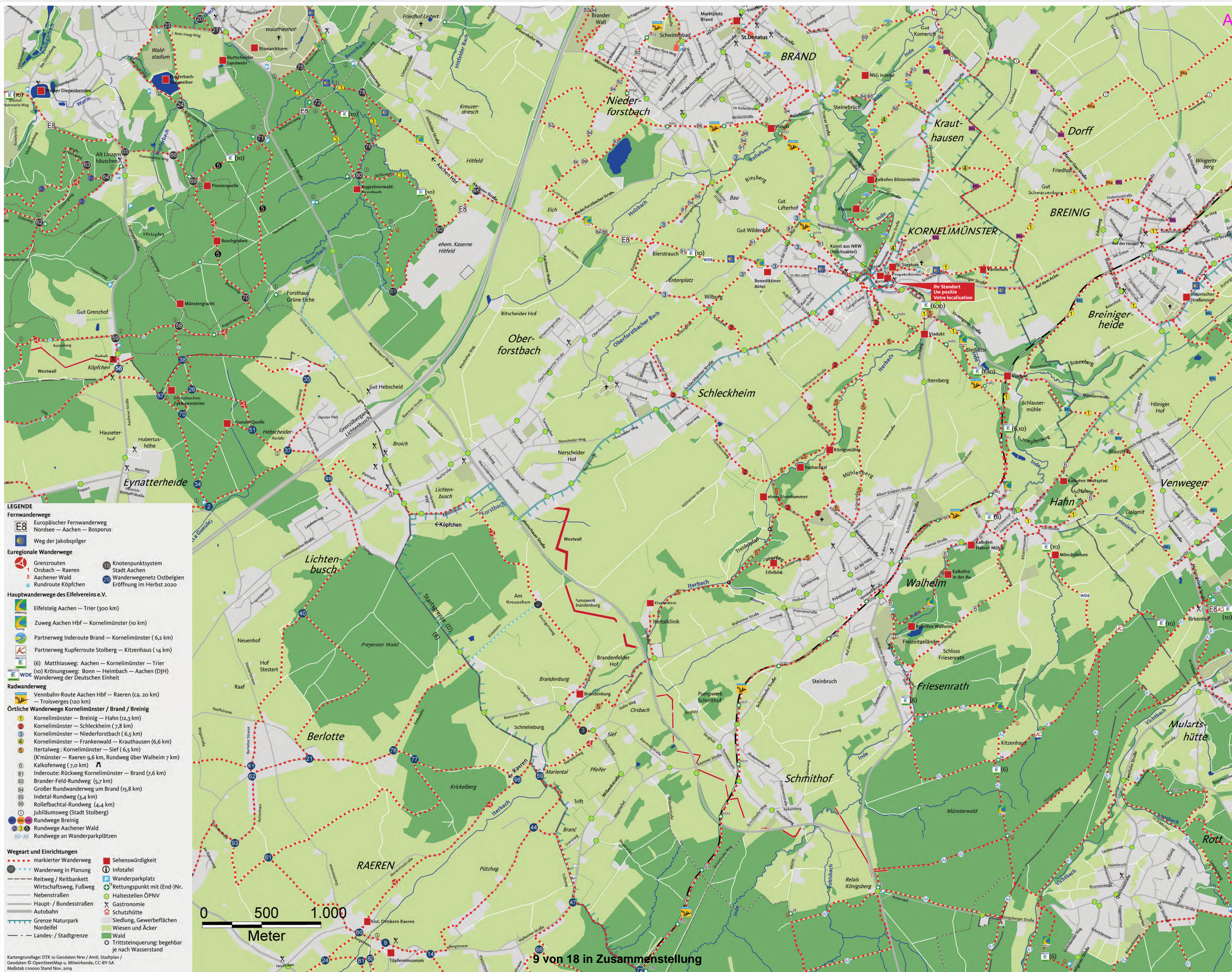
Zurückgestellt: Die Verbindung 14 kann erst nach Sanierung des Falkenbach-Viadukt realisiert werden. Die Verbindung 18a zum Aachener Wald kann erst nach Vorliegen der baurechtlichen Klärung umgesetzt werden; eine Festsetzung des künftigen Wanderwegs 18a von Knoten 7- 82 im neuen Landschaftsplan wird empfohlen.

Folgekosten: Nach Fertigstellung wird das Knotenpunktsystem halbjährlich kontrolliert und Mängel werden sofort behoben, um die Qualität nachhaltig zu gewährleisten wie im Aachener Wald. Kontrollarbeiten werden pauschal und Reparaturen nach Einzelpreisen abgerechnet. Im Schnitt fallen dafür bei externer Vergabe 120 € /km und Jahr an.

7,6 km werden bereits durch die Fa. Routenwartung Hoogen unterhalten. Zusätzliche 9723 Euro für weitere 81 km, zusammen 88,6 km, wurden aktuell vom FB Klima und Umwelt für den städtischen Haushalt ab 2025 ff. angemeldet im Produkt 4-130101-905-8, Sachkonto 52410000 (Details in Kostenrechnung in Anlage 5). Die vorhandenen Rundwege 1-6 werden bisher vom hiesigen Heimat- und Geschichtsverein Kornelimünster, zugleich Ortsgruppe des Eifelvereins Düren, unterhalten. Ob Teilbereiche des Wegenetzes weiterhin und in welchem Umfang durch die Ortgruppe in Eigenleistung unterhalten werden können, ist noch nicht geklärt. Auch dann müssen dafür anteilige Material- und Fahrtkosten im Budget berücksichtigt werden. Ergebnisse dazu in der Vorlage zum Baubeschluss.

Anlagen:

1. Bestandskarte 2019 der Wanderwege im Bezirk (Orientierungstafel Korneliusmarkt)
2. Detailplanung des Wander-Knotenpunktsystems im Bezirk Kornelimünster/Walheim, M 7.500
3. Corporate Design des Aachener Knotenpunktsystems
4. Liste der zusätzlichen Verbindungen im künftigen Knotenpunktsystem inkl. wegfallender Abschnitte
5. Kostenkalkulation
6. Auszug Stadtplan 1989 mit Darstellung der Wanderwege



LEGENDE

Fernwanderwege

- E8 Europäischer Fernwanderweg Nordsee – Aachen – Bosphorus
- Weg der Jakobspilger

Euregionale Wanderwege

- 1 Grenzzirren
- 2 Orsbach – Raeren
- 3 Aachener Wald
- 4 Rundroute Köpfchen
- 5 Knotenpunktsystem Stadt Aachen
- 6 Wanderwegenetz Ostbelgien
- 7 Eröffnung im Herbst 2020

Hauptwanderwege des Eifelvereins e.V.

- Eifelsteig Aachen – Trier (300 km)
- Zuweg Aachen Hbf – Kornelimünster (10 km)
- Partnerweg Inderoute Brand – Kornelimünster (6,2 km)
- Partnerweg Kupferroute Stolberg – Kitzchenhaus (14 km)
- (6) Matthiasweg: Aachen – Kornelimünster – Trier
- (10) Krönungsweg: Bonn – Heimbach – Aachen (DJH)
- Wanderweg der Deutschen Einheit

Radwanderweg

- Vennbahn-Route Aachen Hbf – Raeren (ca. 20 km)
- Troisveues (120 km)

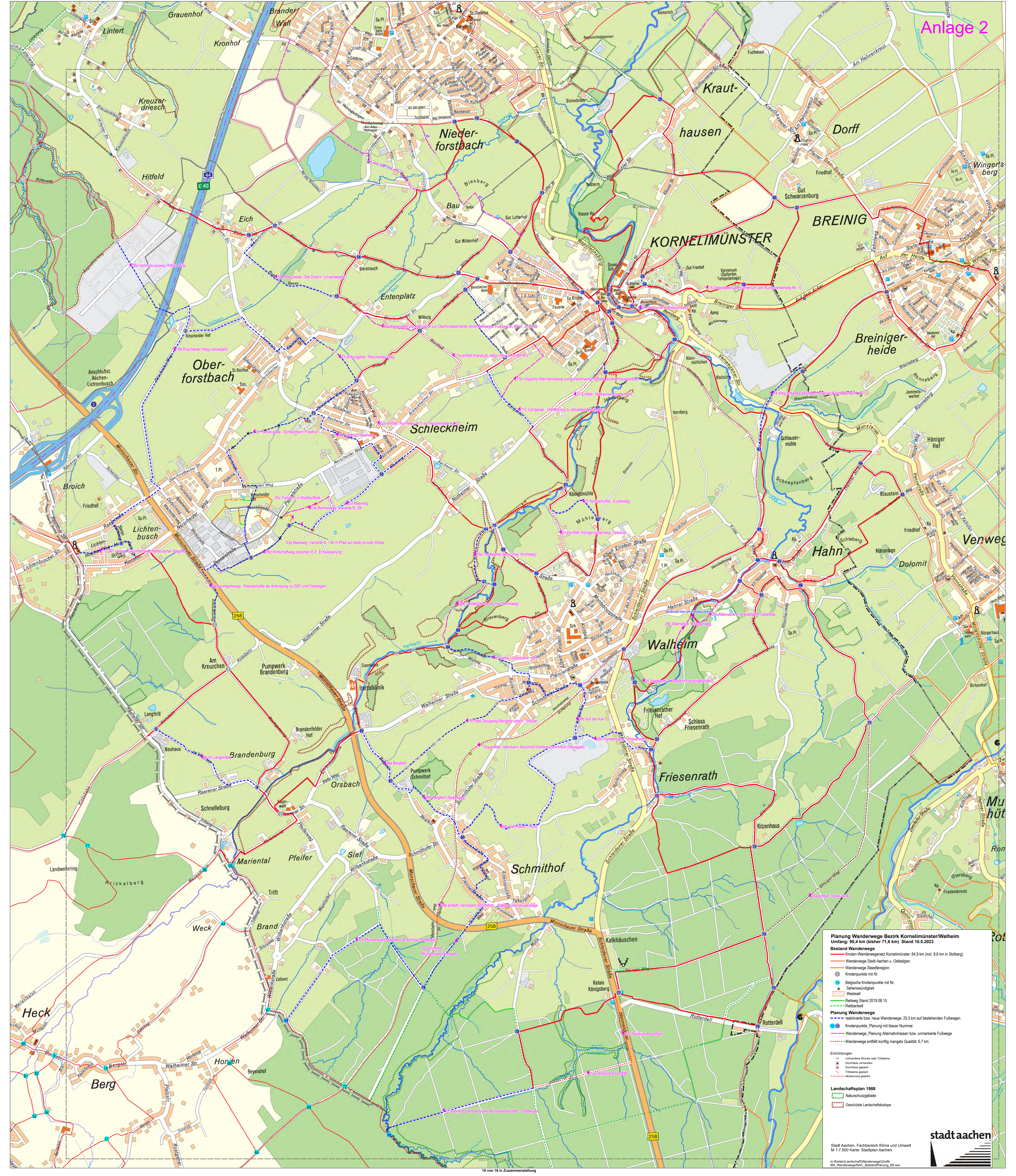
Örtliche Wanderwege Kornelimünster / Brand / Breinig

- 1 Kornelimünster – Breinig – Hahn (12,3 km)
- 2 Kornelimünster – Schleckheim (7,8 km)
- 3 Kornelimünster – Niederforstbach (6,5 km)
- 4 Kornelimünster – Frankenwald – Krauthausen (6,6 km)
- 5 Itertalgang: Kornelimünster – Sief (6,5 km)
- (K) Münster – Raeren 9,6 km, Rundweg über Walheim 7 km
- 6 Kalkofenweg (7,0 km)
- B1 Inderoute: Rückweg Kornelimünster – Brand (7,6 km)
- B2 Brander-Feld-Rundweg (5,7 km)
- B4 Großer Rundwanderweg um Brand (15,8 km)
- B5 Indetal-Rundweg (3,4 km)
- B8 Rollebachtal-Rundweg (4,4 km)
- 1 Jubiläumsweg (Stadt Stolberg)
- 2 Rundwege Breinig
- 3 Rundwege Aachener Wald
- 4 Rundwege an Wanderparkplätzen

Wegeart und Einrichtungen

- markierter Wanderweg
- Wanderweg in Planung
- Reitweg / Reitbankett
- Wirtschaftsweg, Fußweg
- Nebenstraßen
- Haupt- / Bundesstraßen
- Autobahn
- Grenze Naturpark Nordeifel
- Landes- / Stadtgrenze
- Sehenswürdigkeit
- Infotafel
- Wanderparkplatz
- Rettungspunkt mit (End-)Nr.
- Haltestellen ÖPNV
- Gastronomie
- Schutzhütte
- Siedlung, Gewerbeflächen
- Wiesen und Äcker
- Wald
- Trittsiequerung: begehbar je nach Wasserstand

Kartengrundlage: DTK 10 Geodaten Nrw / Amtl. Stadtplan / Geodaten © OpenStreetMap u. Mitwirkende, CC-BY-SA
Maßstab 1:50000 Stand Nov. 2019



Planung Wanderwege Bezirk Kornelimünster/Walheim
 Umfang: 90,4 km (bisher 71,6 km) Stand 10.5.2023

Bestand Wanderwege

- Knoten-Wanderwegenetz Kornelimünster: 64,9 km (inkl. 8,6 km in Stolberg)
- Wanderwege Stadt Aachen u. Osbelgien
- Wanderwege Städteregion
- Knotenpunkte mit Nr.
- Belgische Knotenpunkte mit Nr.
- ★ Sehenswürdigkeit
- Wüstwall
- Reitweg Stand 2019.08.15
- Reitbarkeit

Planung Wanderwege

- reaktivierter bzw. neue Wanderwege: 25,5 km auf bestehenden Fußwegen
- Knotenpunkte, Planung mit blauer Nummer
- Wanderwege, Planung Alternativrassen bzw. unmarkierte Fußwege
- Wanderwege erfüllt künftig mangels Qualität: 6,7 km

Einrichtungen

- vorhandene Brücke oder Trittleine
- Durchlass vorhanden
- Durchlass geplant
- Trittleine geplant
- Abschluss geplant

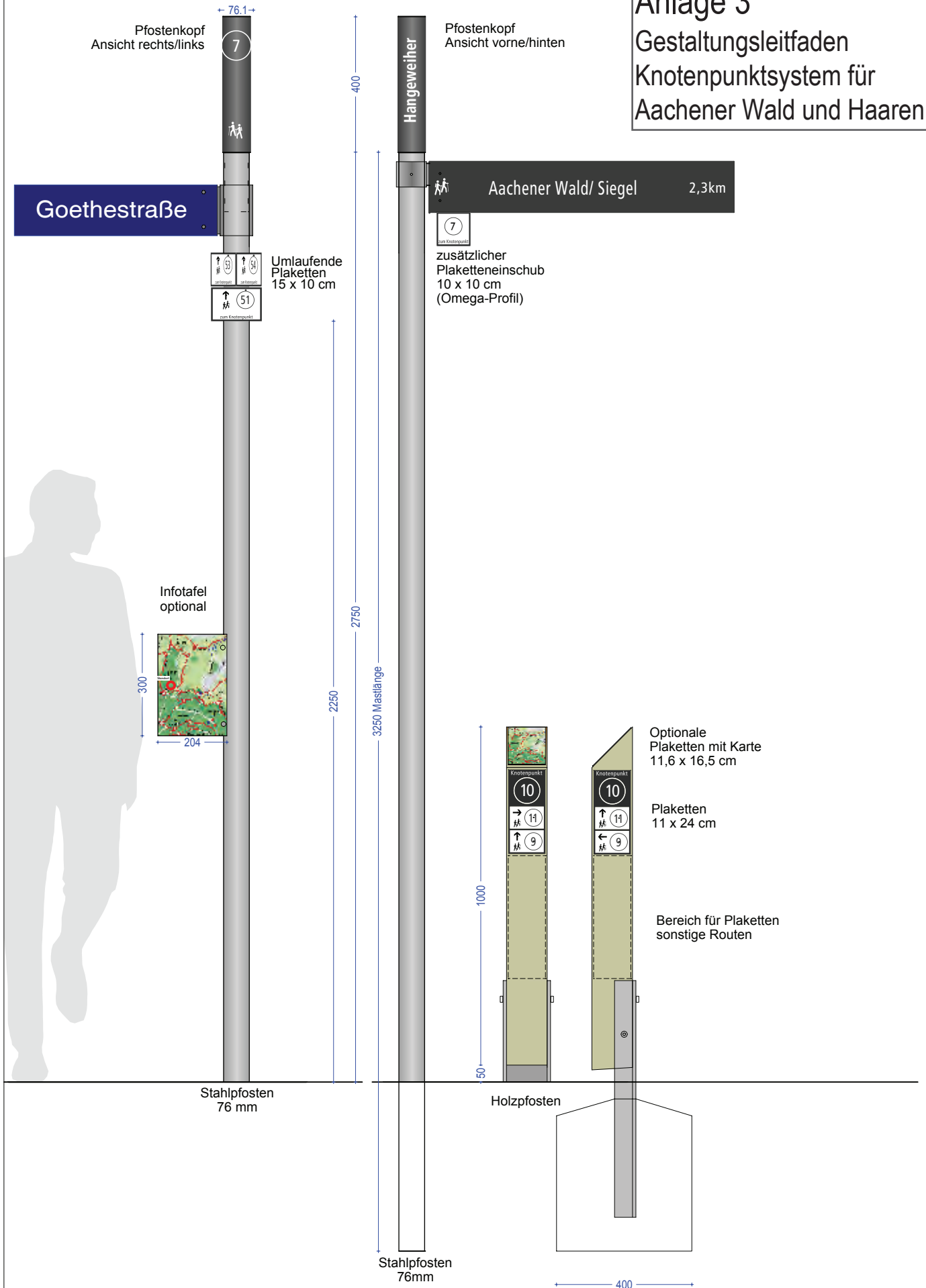
Landschaftsplan 1988

- Naturschutzgebiete
- Geschützte Landschaftsbiotopie

Anlage 3

Gestaltungsleitfaden

Knotenpunktsystem für Aachener Wald und Haaren



Projekt Stadt Aachen, Knotenpunktsystem für Wanderer

Plan Standortelemente Neu - Knotenpunkte

Maßstab

Datum

20

M.1:15

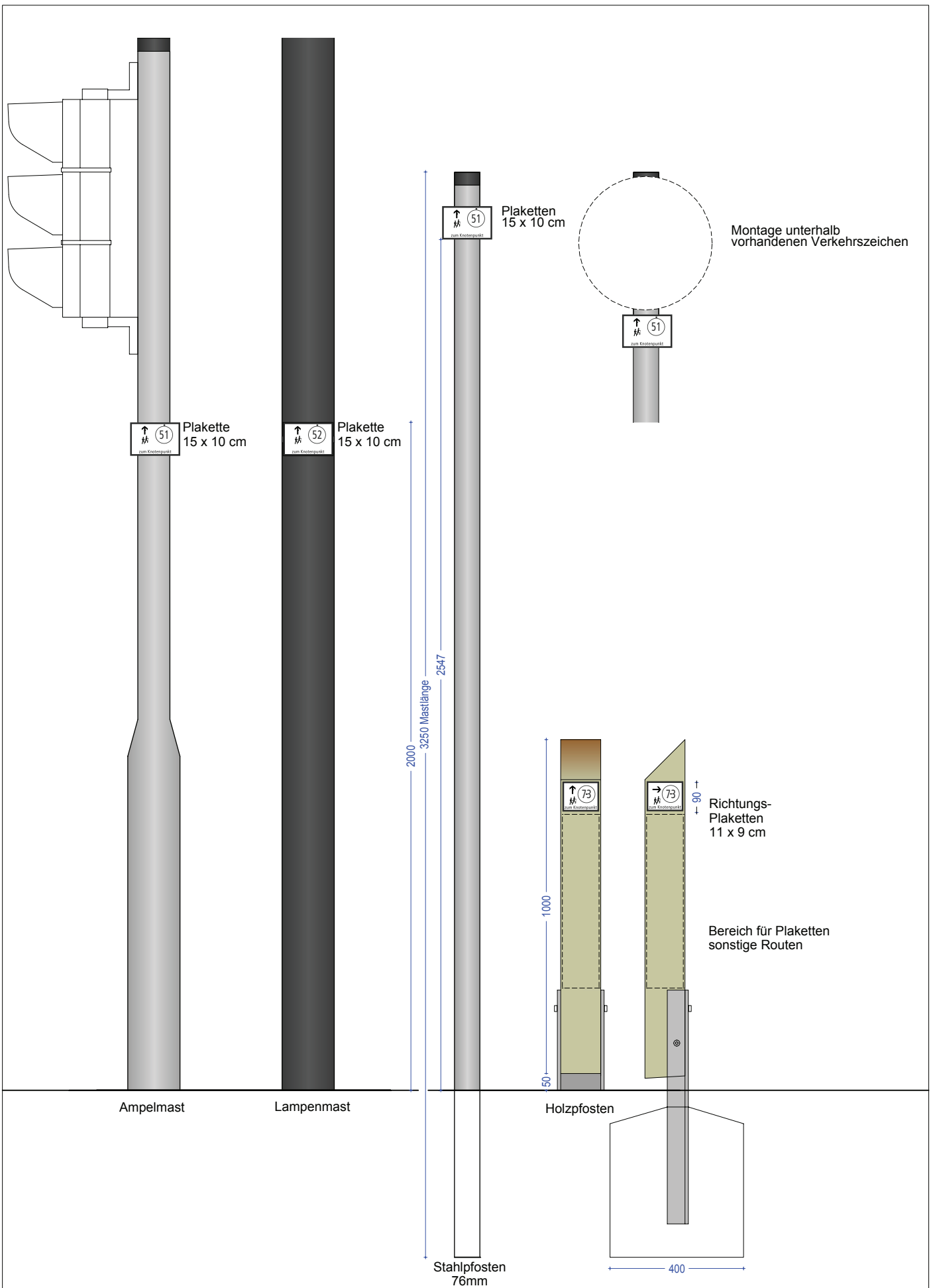
09.07.2014

du-ko

STADTRAUM
+ VERKEHR
DESIGN +

Planungsbüro Dunkel & Ko

Kasinostraße 76a
D-52066 Aachen
mail@du-ko.de
T. +49(0)241.5153652
F. +49(0)241.5153653



Projekt **Stadt Aachen, Knotenpunktsystem für Wanderer**

Plan **Standortelemente Neu - Zwischenpunkte**

Maßstab

Datum

22

M.1:15

09.07.2014

du-ko

STADTRAUM
 + VERKEHR
 DESIGN +

Planungsbüro Dunkel & Ko

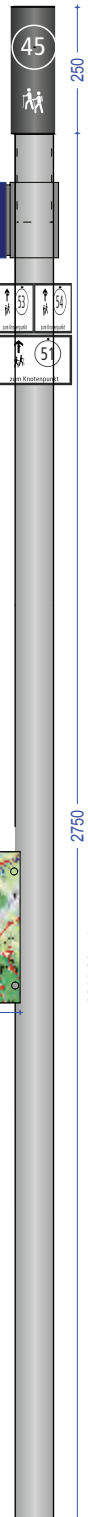
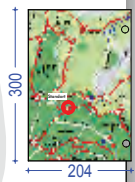
Kasinostraße 76a
 D-52066 Aachen
 mail@du-ko.de
 T. +49(0)241.5153652
 F. +49(0)241.5153653

zusätzlicher Pfostenkopf

Reumontstraße

Umlaufende Plaketten 15 x 10 cm

Infotafel optional



6,8 7,1 Nürthem Brand

zusätzlicher Plaketteneinschub 10 x 10 cm



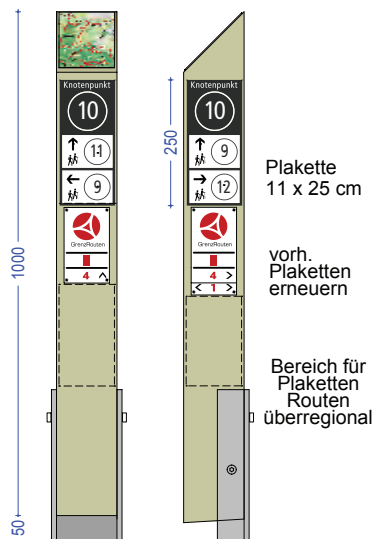
Aachen Zentrum 8,6

zusätzlicher Plaketteneinschub 10 x 10 cm



vorh. Zielwegweiser 15 x 50 cm Hohlkammersystem-Omegaprofi mit Einschubleiste unten Befestigung mit Mastschelle Detailausführung siehe Anlage

Optionale Plaketten mit Karte 11,6 x 16,5 cm

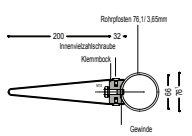


Plakette 11 x 25 cm vorh. Plaketten erneuern

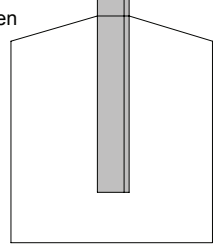
Bereich für Plaketten Routen überregional



Stahlpfosten 76 mm



Holzpfosten vorh.



Stahlpfosten vorh.

400

Projekt Stadt Aachen, Knotenpunktsystem für Wanderer

Plan Standortelemente Umbau - Knotenpunkte

Maßstab

Datum

21

M.1:15

09.07.2014

13 von 18 in Zusammenstellung

du-ko

STADTRAUM + VERKEHR DESIGN +

Planungsbüro Dunkel & Ko

Kasinostraße 76a D-52066 Aachen mail@du-ko.de T. +49(0)241.5153652 F. +49(0)241.5153653

Anlage 4

lfdnr	Bezeichnung	Bemerkung	Widmungart	Widmungs-nr	vorliegender BV- Beschluss zu Wanderweg	NSG_LB1988	Beteiligte	Maßnahme in Natur und Landschaft	Pfostena nzahl (wenn kein öff. Widm.)	Zustimmung NBR	Status
01	Friedhof Schleckheim-Tannenallee	vorh. Wanderweg aus 1978 über priv./städt. Wiesen als unbefestigter Fußweg mit vorh. Durchlässen/Pfosten	kein	[W43, W1a]	1978; Stpl1989: O1	nein	LW	nein	0 keine	ok	
02	Friedhof Schleckheim - Maarweg	Vorh. Straße, teils Weg in öff. Grünfläche	öff. Weg	W26	nein	nein		kein	0 keine	ok	
02a	entfällt: Rundweg Nr.5 auf Hauptstraße wg. 02	auf Eichenheck/Auf der Heide/Maarweg, auch wg. Anbindung Friedhof Schleckheim und Maarweg			./.	./.		./.	0 ./.	./.	
03	Maarweg	unversiegelter Feldweg, endet blind an städt. Wiese, verpachtet an Landwirt	Wi.Weg	W26	nein	nein		./.	3 keine	ok	
03a	Maarweg: Variante A: 140 m Pfad auf städt./privater Wiese	priv. Parzelle von Landwirt; Zustimmung Landwirt liegt vor	nein	./.	nein	nein	FB 23: ok	neuer Wiesenpfad ohne Wegebau mit 1 Drehkreuz am Maarweg	2 erforderlich	Ortstermin mit Landwirten am 15.5.23	
03b	Maarweg: Variante B: 280 m Pfad auf städt. Wiese	priv. Parzelle von Landwirt; Zustimmung Landwirt liegt vor; Verkehrssicherung Bäume in städt. Wegeparzelle "Bahnesweg";	öff. Weg entwidmet	VöG53	nein	nein	FB 23: ok	neuer Wiesenpfad ohne Befestigung am Rand von verpachteter Wiese; Einbau 1 Drehkreuz und 2 Pfosten; kein Wegebau; am Rand der städt. Wegeparzelle "Bahnesweg" früher gewidmet als VöG 53: Verkehrssicherung notwendig an Bäumen auf einer Länge von 114 m	2 erforderlich	Ortstermin mit Landwirten, am 15.5.23	
04	Baumgartsweg - Pascalstraße als Anbindung zu GR1 und Ostbelgien	unversiegelter Wirtschaftsweg vorhanden, keine Änderung, endet an Monschauer Straße	öff. Weg	VöG77	nein	nein		./.	5 keine	ok	
05c	Trasse E in WorkbyWalk:	verlegt an südl. Rand innerhalb BP842 nordwestl. des Gehölzstreifen, Anbindung für Maarweg Var. A od. B; Bau durch Gewerbetreibende; FB 23: Grundbu	privat		nein		im BP842	ja, aber im BP	0 keine	ok	
05d	WorkbyWalk: Wirtschaftsweg zwischen E-F vorhanden	Reparatur notwendig externe Ausgleichsflächen für BP 842 nicht betroffen	WiWeg		nein		teils im BP 842	kein; Reparatur	3 keine	ok	
06	Im Langenfeld	öff. gewidmeter Weg mit Weidefläche mit Durchlässen/Drehkreuzen	öff. Weg	VöG22	1978; Stpl1989: S1	nein		kein	2 keine	ok	
07	Königsmühle - Eurensteg	Weg vorhanden, keine Änderung	öff. Weg	VöG49	nein	nein	UNB	nein	1 keine	ok	
07a	entfällt: Königsmühlenweg: Teilstück	für PKW zugelassen, ohne Bankett: verlegt auf unversiegelten Feldweg 07			1978; Stpl1989				0 ./.	ok	
08a	Schmithof - Hundertsweg - Auf der Kier	Weg vorhanden, keine Änderung (ca. 20 % versiegelt)	öff. Weg	VöG23,25,27	1878; Stpl1989: F2	nein		nein	6 keine	ok	
08b	Auf der Kier	Weg vorhanden, keine Änderung (ca. 100 % versiegelt)	öff. Weg	VöG26	1878; Stpl1989: F2	nein		nein	0 keine	ok	
08c	Auf der Kier - Friesenrath	Weg vorhanden, keine Änderung (ca. 50 % versiegelt)	öff. Weg	VöG30,29,6	nein	nein		nein	0 keine	ok	
09a	Bergfeld	Weg vorhanden, keine Änderung	öff. Weg	VöG20,26	nein	nein		kein	5 keine	ok	
09b	Bergfeld (Seitenweg)	Weg vorhanden, keine Änderung	öff. Weg	VöG52	nein	nein		kein	0 keine	ok	
10a	Schmithof - Münsterwald Nordwest	Straße und Waldweg mit Reitbankett	öff. Weg, Wald		1878; Stpl1989	nein		kein	0 keine	ok	
10b	Münsterwald Nordwest-Anschluss Ostbelgien	Forststraße; Wiesenpfad mit Durchlässen: Klärung mit Privatliegern noch ausstehend	ohne	./.	1978	nein	private Waldbesitzer, Landwirt Pitz	kein	0 keine	offen	
11	GR1 verlegt GRünfläche Lichtenbuscher Weg/Holunderweg	anstelle von befahrener Kesselstr	öff. Weg/Grünfl.		nein	nein		kein	0 keine	ok	
12	Anbindung Knotenpunkt Münsterwald-West - Ostbelgien via Forststraße	die Inde-Querung liegt in bereits in Belgien	Wald	./.		nein		kein	4 erforderlich	ok	
12a	Teilstück A5 entfällt							./.	0 ./.	ok	

lfdnr	Bezeichnung	Bemerkung	Widmungart	Widmungs-nr	vorliegender BV- Beschluss zu Wanderweg	NSG_LB1988	Beteiligte	Maßnahme in Natur und Landschaft	Pfosten- anzahl (wenn kein öff. Widm.)	Zustimmung NBR	Status
12b	Teilstück A5 entfällt	nb. 4 spuriger Straße mit Lärmbelastung						./.	0	./.	ok
13	ltertal - Vennbahn: vorh. Wanderweg am Walheimer Bach/öff. GF	Bestand	Wald, städt. Weg					kein	0	keine	
14	Weg entlang Falkenbach-Viadukt (Festsetzung im LP?)	Wegbau im Zuge der Renovierung des Viadukts	Bahnfläche		ausstehend?	nein	EVS	Wegebau im Gleisbett	0	noch keine Entscheidung	Zeitplan klären
15	Varnenum (am Rundwanderweg Nr. 1)	Wanderweg bereits ausgeschildert; gesonderter Antrag aus der BV zur zusätzlichen Zielwegweisung z um Varnenum	n.v.					nein	1	erforderlich	ok
16	Rote Gasse / Die Gracht (unversiegelt)	unversiegelte Alternative zu Eifel-Hauptweg entlang Bierstrauch	öff. Weg	VöG79,68	1978: Stpl1989: O1	nein		nein	0	keine	ok
17	neuer Fußweg im BP17, unversiegelt	öff. gewidmet Fußweg, auch entlang des Bendiktinerklosters, s. schriftl. Festsetzungen; Abstimmung mit Benediktinern	öff. Weg		nein	nein		kein Weg vorhanden	0	keine	ok
17a	entfällt Kierstraße: dafür Weg 17 im BP 812	weil vollständig versiegelt						./.	0	./.	ok
17b	mögliche Alternativtrasse zur Schleckheimer Straße prüfen (Hauptstraße)	Existenz der städt. Wegeparzelle vor Ort prüfen: Verhandlungen notwendig	städt. Wiese, teils öff. Weg	VöG61	nein	nein	FB 62, FB 23	kein; kein Wegebau	4	noch keine Entscheidung	vorerst keine Entscheidung
17c	Corrgasse : Vernetzung zu aktuellem Rundweg 2	versiegelt	öff. Weg	VöG60	1978; Stpl1989	kein			3	keine	ok
18a	Verbindungsweg Hittfeld -Ritscheider Weg; Festsetzung im neuen LP als Weg	FNP 2016: ehem. Kaserne Hittfeld: Westteil als Waldfläche , Osthälfte als Siedlungsfläche gewidmet; LP-Entwurf 2018: NSG 1/3 u. LSG 2/3	städt. Privatweg soweit aktuell vorh.		nein	nein	FB 23; FB 61; UNB	Anlage als Waldweg od. Wirtschaftsweg im Terrain des Areal "Hittfeld"	3	noch keine Entscheidung	klären, Entscheidung wann?
18b	Ritscheider Weg (versiegelt)		öff. Weg	VöG73	1978: Stpl1989: O1	nein		nein	0	keine	ok
19	Pfad Zeisigweg-Bergfeld (ehem. Straßenbahntrasse)	städt. Wiesenpfad / Wiweg über (Mäh)wiesen mit mehreren Drehkreuzen; Erlaubnisschilder im Gelände vorh.	städt. Weg	./.	Erlaubnisschilder vorh.	nein		nein	4	erforderlich	ok
19a	entfällt: Vennbahn Abschnitt Walheim-Schmithof (versiegelt)	Alternative: Fußweg Zeisigweg im Norden / Auf der Kier im Süden (Forderung der Politik)	öff. Weg?						0	./.	ok
19b	entfällt: Vennbahn Schmithof - Raeren-Grenze (versiegelt)	unversiegelte Alternative: Waldweg im Münsterwald	öff. Weg?						0	./.	ok
20	Startpunkt 2: Walheim Freizeitgelände	auf Waldparkplatz, z.B. am Zielwegweiser Eifelsteig, neue Orientierungstafel fehlt noch	Wald			nein		Infotafel mit 2 Punktfundenten	0	erforderlich	offen
21	Startpunkt Korneliusmarkt	vorhanden, Ergänzung um Knoteneinschübe Knoten, Orientierungstafel aktualisieren	öff.						0	keine	ok
22	Wiesenpfad als Alternative zur Oberforstbacherstr ohne Gehweg	Klärungsbedarf mit FB 23; nicht städtische Parz. mit öff. Gehrecht	öff. Weg (teils)	VöG69	nein	nein		gffs. Drehkreuz, Wiesenpfad ohne Wegebau	0	noch keine Entscheidung	z.Z. keine Entscheidung
23	Wilburgpfad - Ritscheider Weg	öff. gewidmeter Fußweg Nr62 über städt. u. private Wiese	öff. Weg	VöG 59,69	nein	nein		1 Trittstein anstelle baufälliger Brücke (Abbruch)	4	erforderlich	einverständnis Anlieger liegt vor
24	A1= Nordwestweg im Vichtal ist sehr attraktiv	nur geringer Anteil von STAC, größtenteils Gem Röttgen	Wald						0	keine	ok
24a	entfällt: Teilstück A3	ausreichende Verbindungen im Norden durch A3 (Kupferoute) und Weg 24 im Süden	Wald						0	keine	ok
25a	Treidelpfad ltertal (hist. Kirchweg)	mit 2 Trittsteinanbindungen Rundweg 5:	öff. Weg	VöG41	1978; Stpl1989: O1 W1			im LB auf 461 m (100%) kein	0	keine	ok
25b	Treidelpfad ltertal (hist. Kirchweg)	mit 2 Trittsteinanbindungen Rundweg 5:	Privatweg		1978; Stpl1989: O1 W1			im LB auf 320 m (100%) vorh. Nutzungsertrag mit LW, Kirchengemeinde Sief kein (auch keine Markierungspfosten)	0	keine	ok

lfdnr	Bezeichnung	Bemerkung	Widmungart	Widmungs-nr	vorliegender BV- Beschluss zu Wanderweg	NSG_LB1988	Beteiligte	Maßnahme in Natur und Landschaft	Pfostenanzahl (wenn kein öff. Widm.)	Zustimmung NBR	Status
26a	Brücke Hahn am Eifelsteig zerstört	Details/Alternativen für Verwaltungsvorlage für BV in Bearb.	öff. Weg		1978; Stpl1989: F1	im NSG	UNB, BA4, NBR, Eigentümer, Forstamt; E18/5	Wiederaufbau der Brücke als Option, falls 26b od. 26c nicht mögl.	0	keine	offen
26b	Alternative 1:Wiesenweg	lfd. Verhandlung mit Eigentümer; Details in Verwaltungsvorlage für BV in Bearb.	keine		.J.	teils im NSG	UNB, BA4, NBR, Eigentümer, LW	kein	3	noch keine Entscheidung	offen
26c	Alternative 2: Waldpfad/Privatstraße	vorh. Pfad/Fahrstraße bis auf 25m lfd. Verhandlung mit Eigentümer; Details in Verwaltungsvorlage für BV in Bearb.	kein		.J.	im NSG auf 154 m	UNB, BA4, NBR, Eigentümer, Forstamt	neuer Pfad auf 25; ohne Wegebau, Verkehrsicherung über Weg	4	noch keine Entscheidung	offen
27	Entfällt: Nütheimer Straße, Nr.5	versiegelten Rundweg Nr2 verlegen auf Nr5	öff. Weg	vorh.	n.v./n.v.		Heimatverein		0	keine	ok

Kostenplan Wanderknotenpunktsystem AC-Kornelimünster/Walheim 5/2022						FB 36/200	Haushaltsansatz		
aktualisiert mit Baupreisen von 2/2022						Stand	2023	2024	2025ff
Ausstattung	88,62 km	80 Knoten und xx Zwischenknoten; ca. 76 Minikarten A4/A6, 2 Startpunkten mit Orientierungstafeln							
		vorhanden: Knoten 1-3 entlang Grenzroute 1 mit 4,22 km Länge							
A Planungskosten		Rahmenvertrag Planung für mehrere Jahre ausschreiben	EP	Anzahl Std.	GP	Summe brutto			
1.	Vorplanung	LP 1-3 durch FB 36 : Trassenfestlegung, Abstimmung mit Politik und Verbänden, ohne Berechnung				0,00			
2.	Detailplanung	Abstimmungen, Grundlagenermittlung				675,00			
		Kostenermittlung, Leistungsverzeichnis				650,00			
	88,62 km	Markierungskataster pro km,	130,00			11520,60			
		Summe netto				12845,60			
		Summe A Katastererstellung brutto				15.286	15000		
		Planungskosten gerundet				15.500			
B Ausbauplanung		Mitwirkung bei der Ausschreibung und Vergabe	70,00	5		350,00			
		Baubetreuung	70,00	30		2100,00			
	88,62 km	Abnahme der Bauleistungen, mit Mängelbeseitigung und Schlusdokumentation 0,50 h pro km	70,00	44		3101,70			
		Summe netto				5551,70			
		Summe B Ausbauplanung				6.607			
C Kartengrundlage, Redaktion			einzelpreis brut	Anzahl					
4.		Aufbereitung Kartengrundlage	1160,25	Psch		1160,25			
5.		Entwicklung Grundlayout	654,50	Psch		654,50			
6.		Redaktionelle Leistungen. Tafelinhalte	1600,00	1 Stk		1600,00			
7.		Erstellung Druckvorlagen für große Infotafel Korneliusmarkt u. Bhf. Walheim (gleicher Inhalt)	595,00	1 Stk		595,00			
8.		Erstellung Druckvorlagen für MiniKarten A4 bzw. A6	35,70	76 Stk		2713,20			
		Summe C brutto				6.723			
D Markierungselemente : Montage / Produktion brutto									
		Produktion/Montage pro km Wanderweg brutto (ohne Orientierungstafeln)							
		abgeleitet aus aktuellem Markierungskataster AC-Richterich mit Baupreisen 2/2022 , Preis pro km	1050,14						
	18%	Baukostensteigerung bei Ausschreibung in 6/2024 pro km	189,03						
			1239,17	88,62 km					109.815
		Rahmenvertrag Montage/Produktion und Liefervertrag Schilder für mehrere Jahre ausschreiben							
E Orientierungstafeln (2): Montage / Produktion brutto									
		Infotafel ca. 200x100 cm aus HPL 10 mm liefern	800,00	1		800,00			
		Infotafel ca. 200x100 cm aus HPL 4mm liefern	700,00	1		700,00			
		Ständerkonstruktion Infotafel 200x100 cm Wahlheim liefern	550,00	1		550,00			
		Montage Infotafel 200x 100 an bestehendem Rahmen Korneliusmarkt	30,00	1		30,00			
		Montage Ständerkonstruktion Infotafel 200x100 cm Wahlheim incl. HPL-Tafel	400,00	1		400,00			
						2480,00			
		19% Umsatzsteuer				471,20			
		Summe brutto				2951,20			
	18%	Baukostensteigerung bei Ausschreibung in 6/2024				531,22			3.482
F Fußgänger-Querungshilfe als gedübelte Verkehrsinsel (Referenz Brüsseler Ring)									
		Monschauer Straße x Walheimer Straße	10100,00						
		Monschauer Straße x Schmithofer Weg	10100,00						20.200
G Drehkreuze			1000,00	4					4.000
F Reparatur Trittsteinübergang Aachener Straße mit trittsicheren Granitsteinen									
		(genaue Kostenschätzung noch nachzuliefern)	11000,00	1					11.000
		Baukosten B-F ohne Vorplanung in A							161.827
		Baukosten gerundet							162.000
		Projektkosten Planung und Bau gerundet							177.500
Etat 2023-2024		PSP 5-130101-400-00700-900-1, SK 78350000				investiv	15000	173000	
E Folgekosten: Wanderwegewartung durch ext. Firma (neuer Rahmenvertrag ab 4/2022)									
km-Pauschale km/ p.a. netto			77,00 €						
Material/Montage km/p, nach Aufwand		Durchschnittswert netto	23,84 €						
Unterhalt: Gesamtpreis pro km brutto		zusätzlich zu bestehenden Knoten entlang Grenzroute 1 im südraum	120,00 €	88,62 km		10634,36			
		Bereits in Wartung Hoogen: GR1 und Eifelsteig-Zuweg		7,60 km		181,18		181	181
		Wartungstrecke zusätzlich		81,02 km		9722,37			
	PSP	4-130101-905-8, SK 52410000			Etat ab 2025ff.	konsumtiv			9722
Kilometrierung , Stand 9.5.23									
1	K'münster: bisherige Rundwege 1 -6, Eifelsteig, Grenzroute 1, Matthiasweg		56,28 km	64,91 km					
2	Stolberg: bisherige Rundwege 1 und 4		8,63 km						
3	neue bzw. reaktivierte Wegestrecken in 2023		23,71 km	25,50 km					
4	spätere Realisierung: Ritscheid - AC-Wald (Kn. 7-82: 1,9 km) / Falkenbachviadukt (Kn 42-43: 0,8 km)		1,79 km						
		Bruttosumme Umplanung	90,41 km	88,62 km	Vergabe Planung				
		Summe aktueller Bestand (1+2+5)	71,61 km						
5	Treidelpfad im Ittertal (nicht markierte Teilstrecke, für die keine Kosten anfallen)		0,63 km						
6	wegfallende Wegestrecken wg. Qualität (ohne Vennbahnradweg)		6,70 km						

