

<b>Vorlage</b>		<b>Vorlage-Nr:</b> FB 61/0704/WP18
Federführende Dienststelle: FB 61 - Fachbereich Stadtentwicklung, -planung und Mobilitätsinfrastruktur Beteiligte Dienststelle/n:		Status: öffentlich
		Datum: 07.06.2023
		Verfasser/in: Dez. III/ FB61/700
<b>Befestigung des Wegeanschlusses Hubert-Spickernagel-Straße an den Vennbahnweg; Antrag der Grünen-Fraktion in der Bezirksvertretung Aachen- Eilendorf vom 10.01.2021</b>		
<b>Ziele:</b> Klimarelevanz nicht eindeutig		
<b>Beratungsfolge:</b>		
<b>Datum</b>	<b>Gremium</b>	<b>Zuständigkeit</b>
25.10.2023	Bezirksvertretung Aachen-Eilendorf	Entscheidung

**Beschlussvorschlag:**

Die Bezirksvertretung Aachen-Eilendorf nimmt die Ausführungen der Verwaltung zur Kenntnis. Sie fasst den Planungsbeschluss für die Befestigung des Wegeanschlusses der Hubert-Spickernagel-Straße an den Vennbahnweg in einer ungebundenen hydraulischen Ausbauvariante.

Der Antrag gilt damit als behandelt.

## Finanzielle Auswirkungen

	JA	NEIN	
		x	

## Klimarelevanz

### Bedeutung der Maßnahme für den Klimaschutz/Bedeutung der Maßnahme für die Klimafolgenanpassung (in den freien Feldern ankreuzen)

Zur Relevanz der Maßnahme für den Klimaschutz

Die Maßnahme hat folgende Relevanz:

<i>keine</i>	<i>positiv</i>	<i>negativ</i>	<i>nicht eindeutig</i>
			x

Der Effekt auf die CO<sub>2</sub>-Emissionen ist:

<i>gering</i>	<i>mittel</i>	<i>groß</i>	<i>nicht ermittelbar</i>
			x

Zur Relevanz der Maßnahme für die Klimafolgenanpassung

Die Maßnahme hat folgende Relevanz:

<i>keine</i>	<i>positiv</i>	<i>negativ</i>	<i>nicht eindeutig</i>
			x

## Größenordnung der Effekte

Wenn quantitative Auswirkungen ermittelbar sind, sind die Felder entsprechend anzukreuzen.

Die **CO<sub>2</sub>-Einsparung** durch die Maßnahme ist (bei positiven Maßnahmen):

- gering  unter 80 t / Jahr (0,1% des jährl. Einsparziels)  
mittel  80 t bis ca. 770 t / Jahr (0,1% bis 1% des jährl. Einsparziels)  
groß  mehr als 770 t / Jahr (über 1% des jährl. Einsparziels)

Die **Erhöhung der CO<sub>2</sub>-Emissionen** durch die Maßnahme ist (bei negativen Maßnahmen):

- gering  unter 80 t / Jahr (0,1% des jährl. Einsparziels)  
mittel  80 bis ca. 770 t / Jahr (0,1% bis 1% des jährl. Einsparziels)  
groß  mehr als 770 t / Jahr (über 1% des jährl. Einsparziels)

**Eine Kompensation der zusätzlich entstehenden CO<sub>2</sub>-Emissionen erfolgt:**

- vollständig  
 überwiegend (50% - 99%)  
 teilweise (1% - 49%)  
 nicht  
 nicht bekannt

Es handelt sich um eine Maßnahme zur Verbesserung der Radverkehrsanbindung. Es werden weder Grünflächen versiegelt noch Bäume entfernt. Es ist in teilen mit einem langfristigen Umstieg vom Pkw auf klimafreundliche Verkehrsmittel zu rechnen. Daher wird die Relevanz für den Klimaschutz bzw. die Klimafolgenanpassung als gering eingeschätzt.

## **Erläuterungen:**

### **1. Anlass**

Die Grünen-Fraktion in der Bezirksvertretung Aachen-Eilendorf hat am 10.01.2021 einen Antrag zur Prüfung und Machbarkeit einer Fahrbahnbefestigung beginnend der Verlängerung Hubert-Spickernagel-Straße in Richtung Vennbahnweg gestellt. (vgl. Anlage 1)

Radfahrer, welche aus dem Wohngebiet „Breitbenden“ in Richtung Brand möchten, müssen einen Umweg von über einem Kilometer fahren, da es noch keine direkte befestigte Anbindung an den Vennbahnweg gibt.

### **2. Heutige Situation**

Das Wohngebiet „Breitbenden“ wird ab der Schlackstraße in Richtung Vennbahnweg durch einen Feldweg verbunden. Dieser ist nach starkem Niederschlag oft nicht befahrbar und weist erhebliche Mängel und Gefahren für Radfahrer, sowie Fußgänger auf (vgl. Anlage 2).

### **3. Planung**

Geplant ist ein Ausbau und eine Befestigung des Feldweges auf einer Länge von etwa 500 m ab dem asphaltierten Ausbauende bis zum Vennbahnweg auf 3,5 m Breite (vgl. Anlage 3). Dieser soll aus Sicht der Umweltaspekte (Lage im Außenbereich) nicht in Asphaltbauweise, sondern in einer ungebundenen hydraulischen Deckschicht ausgebaut werden. Nach Kostenschätzung, wird ein solcher Ausbau ca. 366.000,00€ kosten.

### **4. Empfehlung der Verwaltung**

Der jetzige Feldweg ist in einem desolaten Zustand und weist erhebliche Gefahrenstellen auf, es besteht Handlungsbedarf. Die Befestigung des Feldweges wird daher von den verkehrslenkenden Dienststellen der Stadt Aachen empfohlen. Die Art der Ausführung (hydraulisch ungebunden) wird der Bezirksvertretung Aachen-Eilendorf zur Entscheidung gegeben.

### **5. Kosten und finanzielle Auswirkungen**

Die Einplanung der notwendigen Mittel zur Umsetzung der Maßnahme erfolgt haushaltsneutral mit der zukünftigen Haushaltsplanung.

Entscheidungen zur Umsetzung der Maßnahme mit Kosten und Finanzierung bleiben dem Ausführungsbeschluss vorbehalten.

## **Anlage/n:**

1. Antrag der Grünen-Fraktion vom 10.01.2021
2. Foto Bestand
3. Lageplan Vorplanung

Fraktion  
BÜNDNIS 90/DIE GRÜNEN  
In der Bezirksvertretung Aachen-Eilendorf  
c/o Silke Bergs  
Maarwinkel 48  
52080 Aachen  
gruene.bv.eilendorf@gruene-aachen.de



GRÜNE Fraktion Eilendorf c/o Silke Bergs Maarwinkel 48 52080 Aachen

Frau  
Bezirksbürgermeisterin  
Elke Eschweiler  
Bezirksamt  
Heinrich-Thomas-Platz  
52080 Aachen

Nachrichtlich  
Herrn Bezirksamtsleiter Martin Freude

Aachen, 10.01.2021

#### **Antrag an die Bezirksvertretung Aachen-Eilendorf**

Sehr geehrte Frau Eschweiler,

die Fraktion der GRÜNEN in der Bezirksvertretung Aachen-Eilendorf stellt folgenden Antrag:

#### **Befestigung des Wegeanschlusses an die Vennbahntrasse in Verlängerung der Hubert-Spickernagel-Straße in Richtung Aachen-Brand**

Die Verwaltung wird beauftragt zu prüfen, wie der bestehende Feldweg in der Verlängerung der Hubert-Spickernagel-Straße ab der Schlackstraße in Richtung Vennbahnweg ohne Versiegelung befestigt werden kann, um eine direkte Anbindung des „Oberdorfes“ an die Vennbahntrasse in Richtung Brand zu ermöglichen.

#### **Begründung:**

Wer aus dem Baugebiet Breitbenden oder dem „Oberdorf“ kommend die Vennbahntrasse in Richtung Brand nutzen möchte, muss aktuell einen rund einen Kilometer langen Umweg über die Schlackstraße in Richtung Aachen fahren. In Verlängerung der Hubert-Spickernagel-Straße existiert bereits jetzt ein Feldweg, der in trockenen Phasen als Anbindung genutzt wird, durch den schlechten Untergrund nach Regenfällen jedoch sehr schlecht befahrbar ist. Dieser Weg wird auch von Spaziergänger\*innen und Hundebesitzer\*innen gerne genutzt, so dass auch diese von einer Befestigung profitieren würden.

Wir bitten daher die Verwaltung zu prüfen, wie dieser Weg möglichst ohne Asphaltierung so befestigt werden kann, dass er auch von Radfahrenden genutzt werden kann.

Mit freundlichen Grüßen

Silke Bergs  
Fraktionsvorsitzende

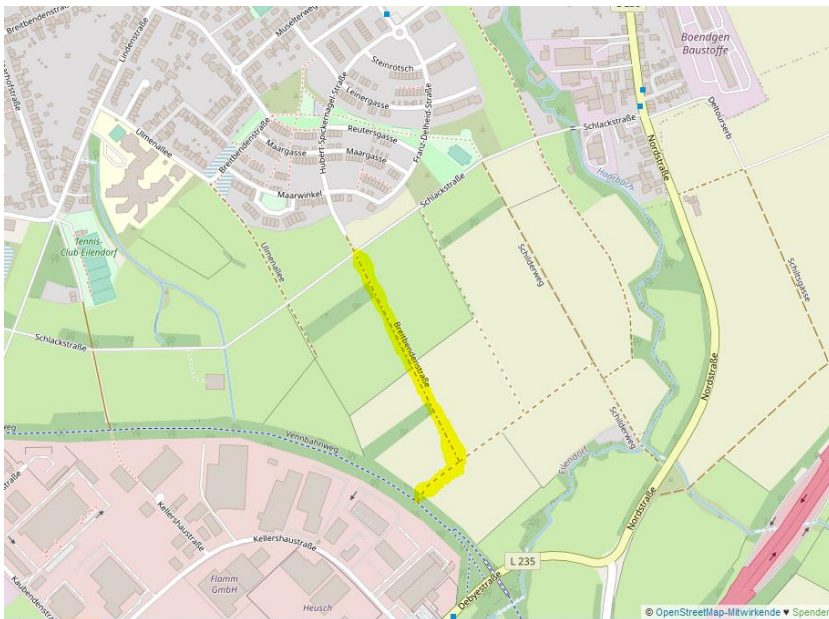
Anlage

Seite 1/2

Fraktion  
BÜNDNIS 90/DIE GRÜNEN  
In der Bezirksvertretung Aachen-Eilendorf  
c/o Silke Bergs  
Maarwinkel 48  
52080 Aachen  
gruene.bv.eilendorf@gruene-aachen.de



Blick auf den Feldweg aus Richtung Hubert-Spickernagel-Straße/Ecke Schlackstraße



Wegführung des Feldwegs



Ende des bisherigen Asphaltausbaus



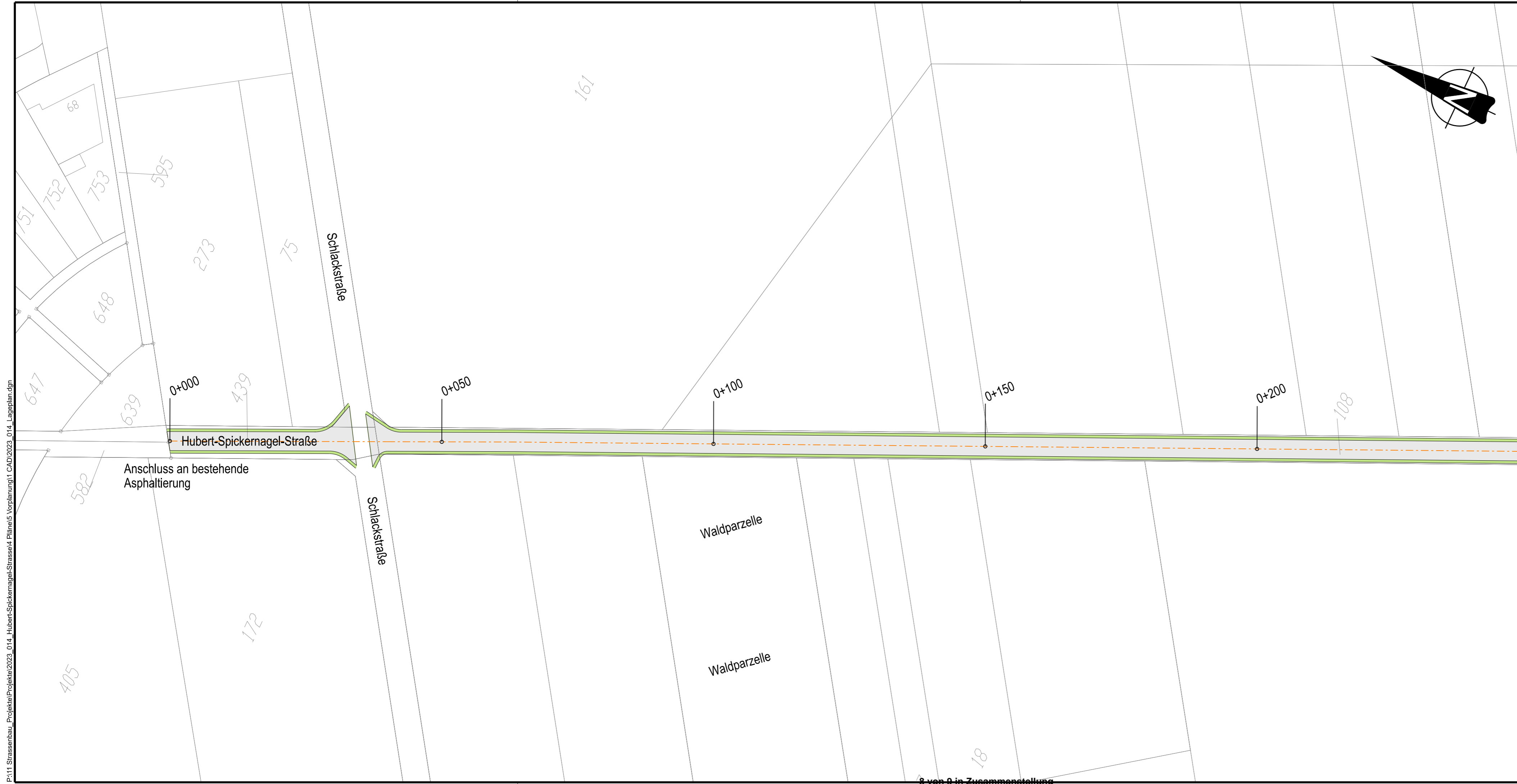
Kreuzung mit der Schlackstraße



Kreuzung mit der Schlackstraße



Weiterer Verlauf in Richtung Vennbahnweg



**Legende**

- Wirtschaftsweg
- Bankett
- Achse
- 0+050 Stationierung

P:\11 Strassenbau\_Projekte\Projekte\2023\_014\_Hubert-Spickernagel-Strasse\4\_Pläne\5\_Vorplanung\1\_CAD\2023\_014\_Lageplan.dgn

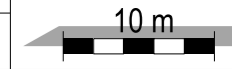
Fachbereich Stadtentwicklung, -planung und Mobilitätsinfrastruktur Die Oberbürgermeisterin

**stadt aachen**

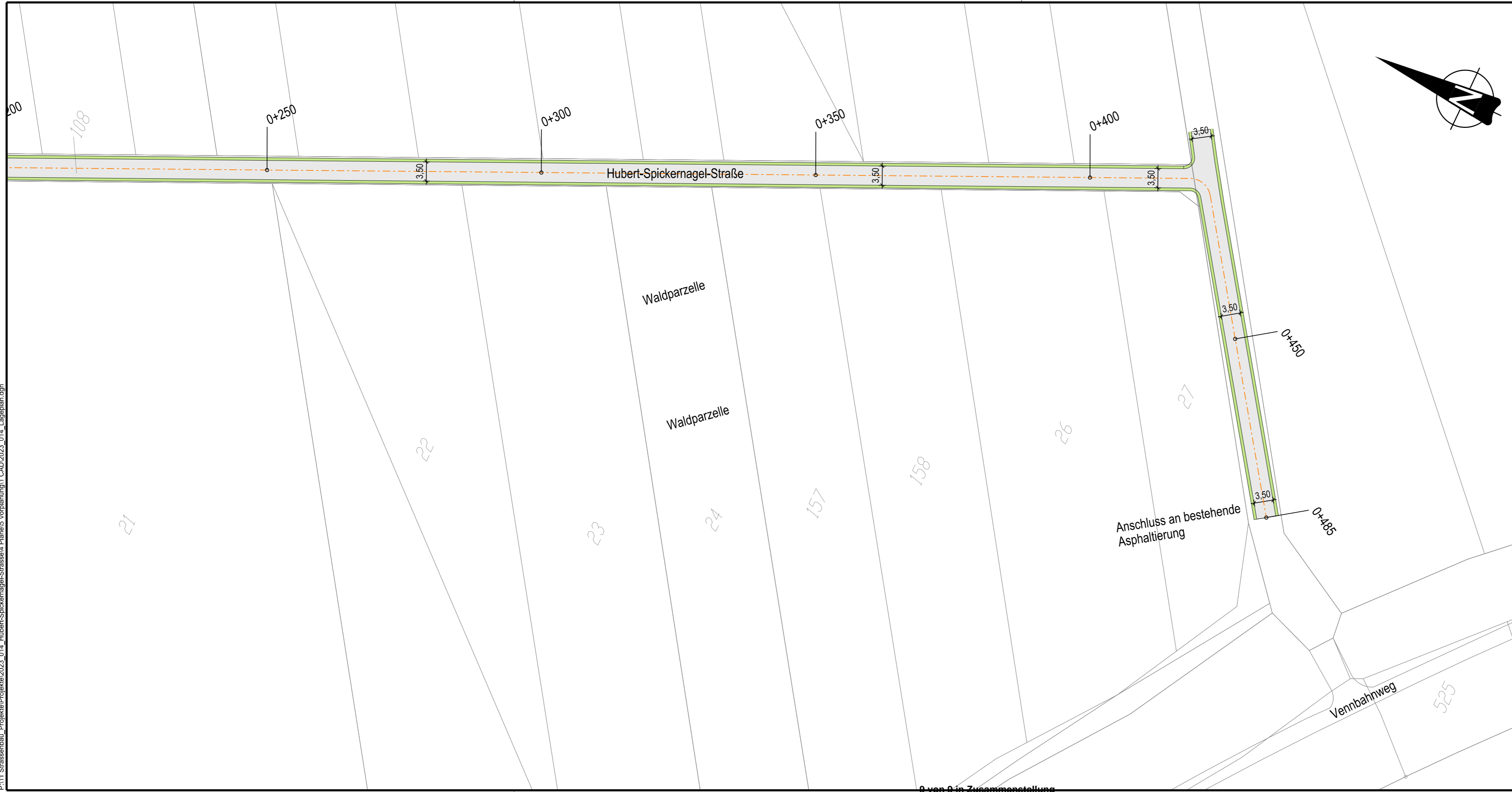
**Hubert-Spickernagel-Straße**  
Ertüchtigung Feldweg für den Radverkehr - Vorplanung

**Lageplan Vorplanung**

Plan Nr:	Bearb.:	Zeichn.:	M. = 1 : 500	
2023_014_L1	Bi.	Bi.	10 m	24.03.2023

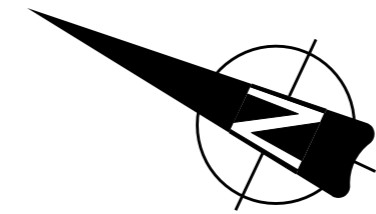






### Legende

- Wirtschaftsweg
- Bankett
- Achse
- 0+050 Stationierung



Fachbereich Stadtentwicklung, -planung und Mobilitätsinfrastruktur Die Oberbürgermeisterin

# stadt aachen

**Hubert-Spickernagel-Straße**  
Ertüchtigung Feldweg für den Radverkehr - Vorplanung

**Lageplan Vorplanung**

Plan Nr:	Bearb.:	Zeichn.:	M. = 1 : 500	
2023_014_L2	Bi.	Bi.	10 m	24.03.2023

